

**RADA GMINY
BORZYTUCHOM**

U C H W A Ł A Nr XII/126/16
Rady Gminy Borzytuchom
z dnia 21 czerwca 2016r.

w sprawie zatwierdzenia „Planu Rozwoju Miejscowości Jutrzenka
na lata 2016 – 2023”

Na podstawie art. 18 ust. 2 pkt 6 ustawy z dnia 8 marca 1990r.
o samorządzie gminnym (Dz.U. 2016.446 j.t.)

Rada Gminy uchwala, co następuje:

§ 1

Zatwierdza się „Plan Rozwoju Miejscowości Jutrzenka na lata 2016-2023”
przyjęty uchwałą Nr 1/2016 Zebrania Wiejskiego Miejscowości Jutrzenka
z dnia 26 kwietnia 2016r. stanowiący załącznik do niniejszej uchwały.

§ 2

Wykonanie uchwały powierza się Wójtowi Gminy Borzytuchom.

§ 3

Uchwała wchodzi w życie z dniem podjęcia i podlega ogłoszeniu poprzez
umieszczenie w Biuletynie Informacji Publicznej i na tablicy ogłoszeń Urzędu
Gminy.

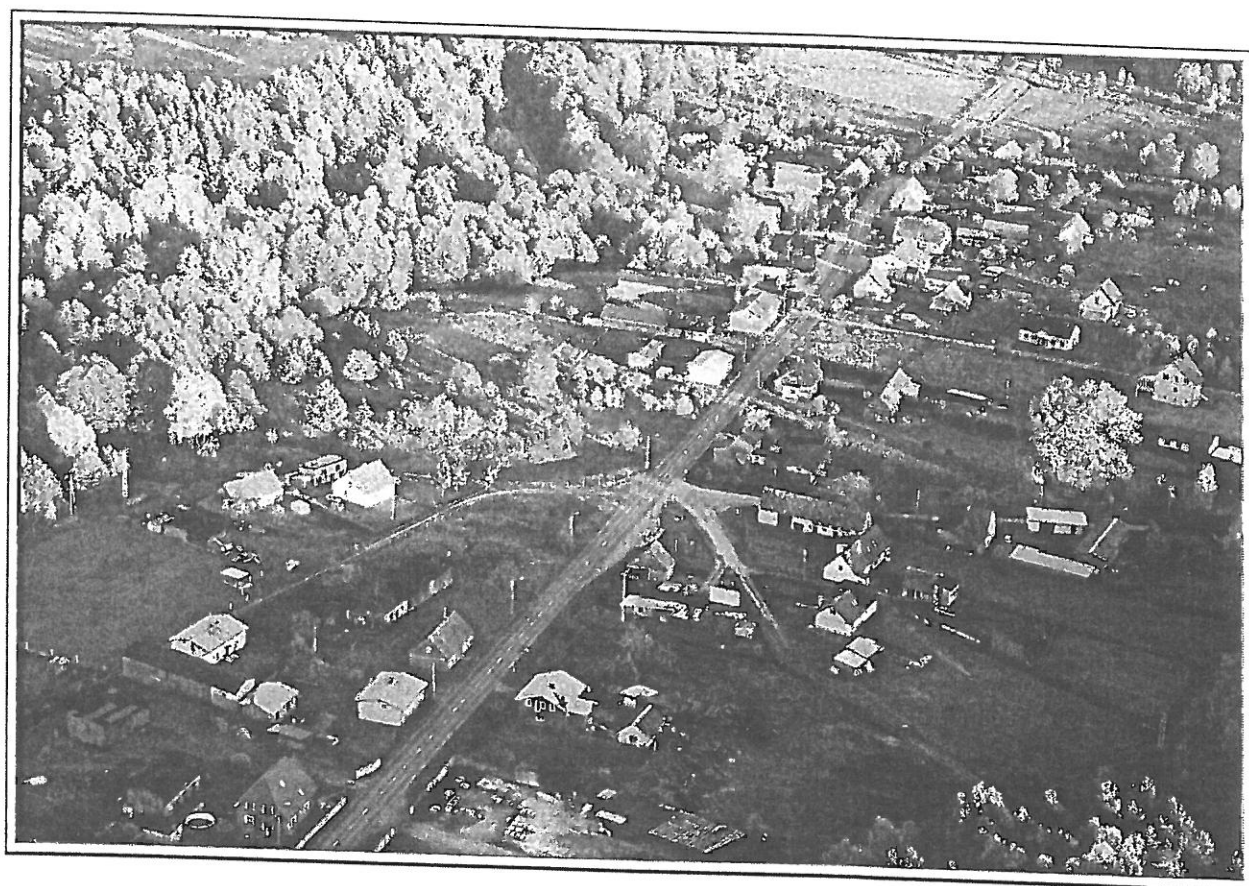
PRZEWODNICZĄCY RADY



Beata Kudlik

PLAN

ROZWOJU MIEJSCOWOŚCI JUTRZENKA
NA LATA 2016 – 2023



BORZYTUCHOM - KWIECIEŃ - 2016

SPIS TREŚCI

Wprowadzenie	strona 2 - 3
I. Charakterystyka miejscowości Jutrzenka	
1. Położenie administracyjno-geograficzne	strona 4 – 5
2. Historia miejscowości	strona 5
3. Przestrzenna struktura miejscowości	strona 6
II. Inwentaryzacja zasobów służących odnowie miejscowości Jutrzenka	
1. Zasoby przyrodnicze	strona 6 - 7
2. Dziedzictwo kulturowe	strona 7
3. Obiekty i tereny	strona 7
4. Infrastruktura społeczna	strona 8
5. Infrastruktura techniczna	strona 8
6. Gospodarka i rolnictwo	strona 8 - 9
7. Kapitał społeczny i ludzki	strona 9 -10
III. Ocena mocnych i słabych stron miejscowości Jutrzenka	strona 11 - 12
IV. Opis planowanych zadań inwestycyjnych i przedsięwzięć	strona 13-15
V. Opis i charakterystyka obszarów o szczególnym znaczeniu dla zaspokojenia potrzeb mieszkańców, sprzyjających nawiązywaniu kontaktów społecznych, ze względu na ich położenie oraz cechy funkcjonalno-przestrzenne	strona 16
VI. Wdrożenie i monitorowanie planu	strona 17
VII. Powiązania Planu Rozwoju Miejscowości z innymi dokumentami strategicznymi	strona 18

WPROWADZENIE

Uwarunkowania **Planu Rozwoju Miejscowości** polegają na tym, że ma on zdecentralizowany, lokalny charakter, obejmuje ograniczony teren jednej miejscowości i opracowany jest on przez mieszkańców miejscowości przy udziale przedstawicieli gminy.

Specyfika planu polega na tym, że jest on ukierunkowany na zagadnienia cywilizacyjno – kulturowe, koncentruje się on na lokalnych przedsięwzięciach, które prowadzić mają do poprawy standardu i jakości życia mieszkańców. Ma mniej pro-gospodarczy, a bardziej pro-społeczny i pro-kulturowy charakter. I dzięki temu może stanowić doskonałe uzupełnienie strategii rozwoju całej gminy, która zazwyczaj koncentruje się na zagadnieniach infrastrukturalnych i gospodarczych.

Celem planu jest podtrzymanie oraz odtworzenie atrakcyjności wsi jako miejsca zamieszkania i zaplanowanie oraz przeprowadzenie tego w sposób dostępny, oczekiwany i popierany oraz wykonalny dla lokalnej społeczności. Jest to szczególnie ważne w dzisiejszych realiach, gdy miasta oferują konkurencyjną alternatywę zamieszkania, a rolnictwo traci swą atrakcyjność jako źródło utrzymania, co prowadzi m. in. do migracji młodych ludzi, szczególnie tych lepiej wykształconych ze wsi do miasta.

Idea rozwoju wsi wyrasta z przekonania, że odnowiona, doinwestowana i ożywiona kulturowo wieś odzyska swoją atrakcyjność jako miejsce zamieszkania, zapewni swoim mieszkańcom godziwy standard życia oraz zdoła zatrzymać młodzież na miejscu. Nie jako małe miasto wysoko zurbanizowane i konkurujące z ośrodkami miejskimi bogactwem oferty, ale właśnie jako „nowa wieś”, nowoczesna, lecz ceniąca i zachowująca swój wiejski charakter i kulturową specyfikę.

Plan Rozwoju ma więc charakter „planu małych kroków”, ale w kierunku wielkich celów, podejmowanych przez mieszkańców miejscowości przy finansowym i organizacyjnym wsparciu gminy, które doprowadzić mają do trwałej poprawy miejscowych warunków życia.

Korzyści wynikające z posiadania Planu Rozwoju:

1. Plan umożliwia efektywne gospodarowanie zasobami takimi, jak środowisko, ludzie, infrastruktura i środki finansowe.
2. Zapisanie tego procesu w formie dokumentu umożliwia stałą ocenę postępów i korygowanie błędów przez wszystkich członków społeczności lokalnej.
3. Dokument umożliwia zaangażowanie władz lokalnych oraz mieszkańców w planowanie swojej przyszłości. Uwzględnienie różnych opinii, pomysłów i koncepcji często wymaga konsensusu. Osiągnięty na drodze otwartej dyskusji pozwala na wypracowanie strategii, z którą będzie się identyfikowała społeczność lokalna.
4. Tworzenie Planu Rozwoju sprzyja realistycznej ocenie mocnych i słabych stron miejscowości a przez to przyjrzenie się możliwościom oraz potencjalnym problemom, które mogą się pojawić w przyszłości. W ten sposób można uniknąć wielu trudności.

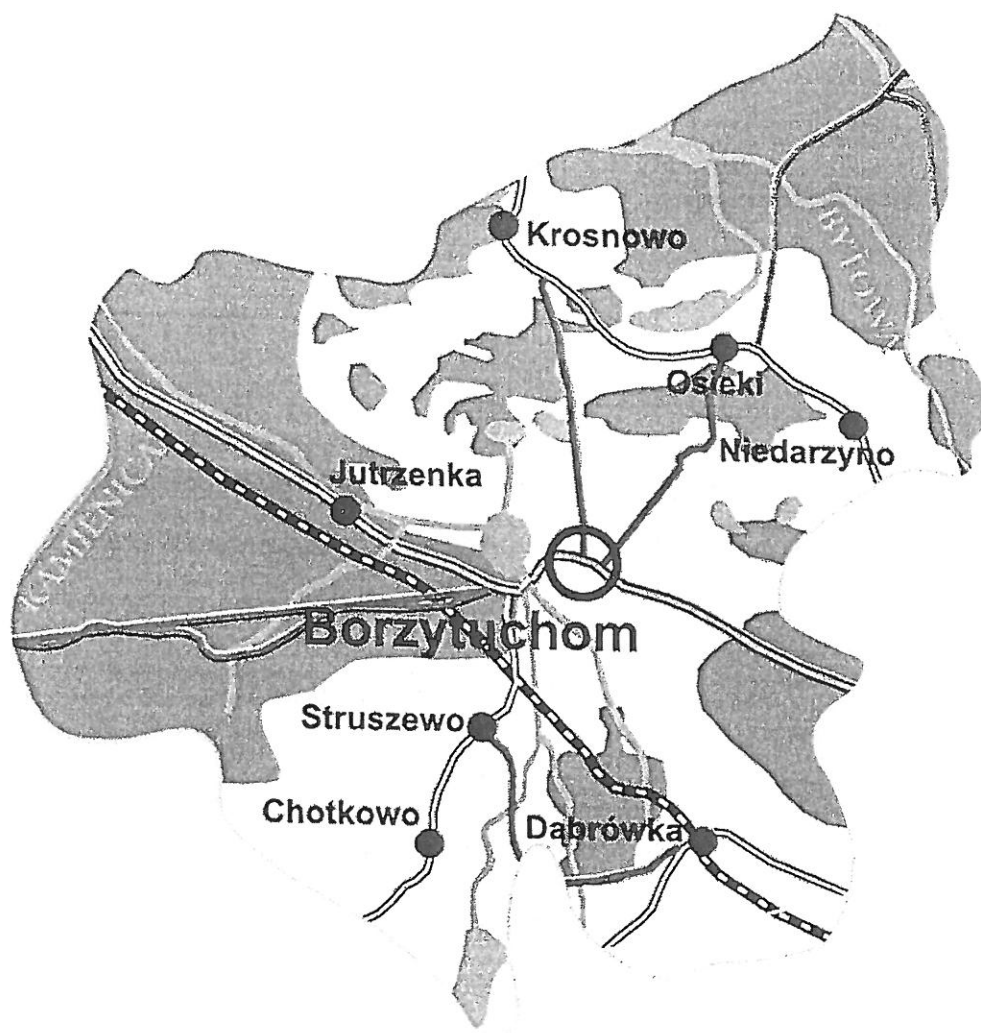
Podstawą tworzenia Planu Rozwoju jest zdanie sobie sprawy z lokalnych zasobów i potencjałów, zmobilizowanie ich, zainwestowanie w rozwój i stworzenie systemu działań partnerskich tak, aby uzyskać efekt żywiłowego przyrastania inicjatyw i kumulowania się ich skutków.

Projekt wprowadzonych do Planu zadań inwestycyjnych i przedsięwzięć aktywizujących społeczność lokalną powstał w oparciu o wytyczne środowiska lokalnego i konsultacji społecznych.

I. CHARAKTERYSTYKA MIEJSCOWOŚCI JUTRZENKA

1. POŁOŻENIE ADMINISTRACYJNO – GEOGRAFICZNE

Miejscowość Jutrzenka stanowi jedno z ośmiu sołectw wyodrębnionych w podziale administracyjnym gminy Borzytuchom, położona jest w zachodniej części gminy nad rzeką Jutrzenką (poniżej mapka poglądowa). Gmina Borzytuchom położona jest w zachodniej części województwa pomorskiego w powiecie bytowskim.



Gmina Borzytuchom zajmuje powierzchnię **10 857 ha** z czego **3114 ha** przypada na sołectwo Jutrzenka co stanowi prawie 29 % ogólnej powierzchni gminy.

Sołectwo Jutrzenka graniczy z sołectwami :

- Borzytuchom,
- Krosnowo,
- Struszewo

Według danych z ewidencji ludności Urzędu gminy (stan na m-c grudzień 2015) miejscowość Jutrzenkę zamieszkuje 251 **osób**. Pod względem liczby mieszkańców jest to jedna z mniejszych miejscowości w gminie.

2. HISTORIA MIEJSCOWOŚCI

Pierwsze wzmianki w dokumentach historycznych na temat miejscowości pochodzą z 1387r. ówczesna nazwa wsi to Morgenstern. Wieś została lokowana na prawie niemieckim przed 1438r. Niegdyś stara szlachecka wieś z czasem stała się częścią rozległej domeny książęcej.

Zabudowa wsi z domami wzdłuż szosy nad zboczem doliny rzeki Jutrzenka.

Charakterystycznymi obiektami budowlanymi miejscowości były dwa młyny zlokalizowane na rzece Jutrzenka, z których jeden przetrwał do czasów współczesnych, jednak w latach pięćdziesiątych młyn przestał funkcjonować. Należy również wymienić budynek kuźni, który przetrwał do 1935r. oraz tartak usytuowany po północnej stronie wsi. W okresie międzywojennym we wsi czynna była fabryka mebli, która uległa zniszczeniu w czasie działań wojennych.

Przy szosie do Borzytuchomiu, na skaju lasu po prawej stronie znajdował się cmentarz, ogrodzony kamiennym płotem.

Zarządzeniem Wojewody szczecińskiego z dnia 5 marca 1947 roku, przyjęto nazwę Jutrzenka.

(źródło – publikacja „Borzytuchom – 1945 – 1950 –G. Czaja)

3. PRZESTRZENNA STRUKTURA MIEJSCOWOŚCI

Miejscowość Jutrzenka położona jest 3 km na płn. zach. od miejscowości gminnej Borzytuchom. Przez miejscowość przebiega droga wojewódzka DW 209 Suchorze – Bytów. Poza obszarem zabudowy przepływa rzeka Jutrzenka, przy której rozciągają się pasma łąk. W centrum miejscowości na skrzyżowaniu dróg znajduje się kapliczka. W miejscowości znajduje się sklep spożywczy, lokal służący mieszkańcom jako sala wiejska, oraz budynek po byłej szkole podstawowej, który obecnie wykorzystywany jest na cele mieszkalne.

Charakterystyczny typ zabudowy to zabudowa jednorodzinna wolnostojąca. Ze względu na atrakcyjne położenie w ostatnich latach nastąpił znaczny rozwój budownictwa jednorodzinnego.

II. INWENTARYZACJA ZASOBÓW SŁUŻĄCYCH ROZWOJOWI MIEJSCOWOŚCI JUTRZENKA

1. ZASOBY PRZYRODNICZE

Rzeźba terenu sołectwa jak i całej gminy ukształtowana została w wyniku bezpośredniej działalności lodowca skandynawskiego.

Krajobraz sołectwa stanowią faliste, falisto – pagórkowate wysoczyzny morenowe, które czynią go atrakcyjnym pod względem rzeźby terenu. Na szczególną uwagę zasługują tereny starorzecza Słupi i dolina Kamienicy.

Większość Obszaru sołectwa znajduje się w Parku Krajobrazowym „Dolina Słupi”, który utworzony został w 1981r. dla zachowania walorów środowiska geograficzno – przyrodniczego rzeki Słupi i jej dorzecza, na które składają się: urozmaicona rzeźba terenu, wysoka lesistość, liczne torfowiska różnych typów, jeziora, w tym lobeliowe oraz urokliwe doliny rzeczne.

Znaczną część sołectwa porastają lasy, które obfitują w dużą ilość jagód i grzybów co pozwala mieszkańcom sołectwa oraz pobliskich miejscowości na pozyskiwanie dodatkowych dochodów ze sprzedaży runa oraz obfite zaopatrzenie swoich spiżarni. Okoliczne lasy zasobne są w zwierzynę łowną (sarna, jelen, dzik). Gospodarkę łowiecką na terenie sołectwa prowadzi Koło Łowieckie „Głuszec” z siedzibą w Borzytuchomiu. Gospodarkę leśną na terenie sołectwa prowadzi Nadleśnictwo Bytów - Leśnictwo Jutrzenka.

Przez teren sołectwa przepływa rzeka Jutrzenka oraz rzeka Słupia i Kamienica, które stanowią zewnętrzną granicę gminy.

Na terenie sołectwa znajduje się kilka oczek wodnych i jezior.

Istniejące zbiorniki wodne tworzą dobre siedliska dla ptactwa wodnego oraz tworzą dogodne warunki do uprawiania wędkarstwa. Ze względu na budowę dna nie są one wykorzystywane jako kąpieliska.

2. DZIEDZICTWO KULTUROWE

Sołectwo Jutrzenka posiada niewielki zasób historycznych obiektów architektury i budownictwa, są to domy mieszkalne i budynki gospodarcze o tradycyjnej konstrukcji wybudowane w końcu XIX w. i na przełomie XIX i XXw.

Do ciekawostek architektury technicznej wartych obejrzenia należy elektrownia wodna na rzece Kamienicy oraz most kolejowy również na rzece Kamienicy.

Spośród obiektów znajdujących się w ewidencji konserwatora zabytków na uwagę zasługuje:
- szachulcowy młyn wodny z 1850r. na rzece Jutrzence oraz leśniczówki z 1909r. i 1938r.

3. OBIEKTY I TERENY

Na skraju miejscowości znajduje się nowo – wybudowane boisko wielofunkcyjne, na którym w okresie letnim odbywają się festyny oraz imprezy sportowe.

W centrum wsi znajduje się sala wiejska. Na sali odbywają się zebrania wiejskie, imprezy okolicznościowe oraz sporadycznie - zabawy taneczne, w okresie zimowym sala udostępniana jest młodzieży do gry w tenisa stołowego oraz innych gier świetlicowych.

W Studium Uwarunkowań i Kierunków Zagospodarowania Przestrzennego Gminy Borzytuchom dla msc. Jutrzenka jako wiodące kierunki rozwoju przyjęto rolnictwo, mieszkalnictwo, obsługę ludności i turystykę.

- w studium przyjęto rozwój przestrzenny miejscowości jako uzupełnienie nie zainwestowanej przestrzeni w obszarze wsi oraz koncentrycznie w kierunku północnym i południowym.

Wyznaczono obszary rozwojowe dla funkcji głównie mieszkalno – usługowej (o pow. ok. 23 ha).

4. INFRASTRUKTURA SPOŁECZNA

W centrum wsi znajduje się sala wiejska. Jest to jedyny obiekt pełniący funkcje kulturalne. Dzięki dużemu zaangażowaniu Rady Sołectkiej oraz mieszkańców organizowane są tam imprezy okolicznościowe i rozrywkowe.

5. INFRASTRUKTURA TECHNICZNA

W zakresie zaopatrzenia w wodę miejscowość Jutrzenka korzysta z gminnej sieci wodociągowej, która zasilana jest z ujęcia w Borzytuchomiu. Miejscowość posiada kanalizację sanitarną, z której ścieki odbierane są przez oczyszczalnię w Borzytuchomiu. Na terenie całej gminy Borzytuchom prowadzona jest segregacja i odbiór odpadów stałych, które w określonych terminach odbierane są przez Przedsiębiorstwo „ELWOZ” z Bytowa. W zakresie zaopatrzenia w energię elektryczną cała gmina Borzytuchom korzysta z usług ENERGA – OPERATOR SA Oddział w Słupsku, Rejon Obrotu Bytów, Rejon Dystrybucji Bytów.

Mieszkańcy miejscowości Jutrzenka korzystają z tradycyjnego ogrzewania pomieszczeń wykorzystując do tego głównie drewno opałowe oraz węgiel kamienny.

6. GOSPODARKA I ROLNICTWO

6.1. Gleby

Na terenie sołectwa przeważają gleby klas IV i V użytkowane rolniczo przede wszystkim pod uprawę zbóż (żyto, jęczmień, owies, w małym stopniu pszenica) oraz roślin okopowych (ziemniaki, sporadycznie brukiew) a także stanowią łąki i pastwiska.

6.2. Kopaliny

Na terenie sołectwa nie ma udokumentowanych złóż kopaliny, w związku z tym wyklucza się w perspektywie działalności w zakresie wydobywania kopaliny.

6.3. Specyficzne produkty (hodowle, uprawy polowe)

Rolnictwo w sołectwie oparte jest na hodowli i uprawie tradycyjnych zbóż oraz roślin okopowych.

W miejscowości Kamieńc znajduje się ośrodek hodowli pstrąga tęczowego, ośrodek poza hodowlą pstrąga handlowego zajmuje się również tarłem i hodowlą narybku.

Przy zakładzie znajduje się sklep firmowy, w którym można kupić pstrąga świeżego i wędzonego.

Na terenie sołectwa znajduje się szkółka leśna o pow. ok. 20 ha, zajmuje się ona głównie produkcją sadzonek drzew leśnych oraz w małym stopniu drzew i krzewów ozdobnych.

6.4. Znane firmy produkcyjne i zakłady usługowe

Do Największych zakładów prowadzących działalność na terenie sołectwa należą: Zakład Betoniarski – Edward Mojsiuk z siedzibą w msc. Jutrzenka, który prowadzi działalność w zakresie produkcji płytek lastrykowych, parapetów i innych wyrobów betonowych i sprzedaży materiałów budowlanych oraz Ośrodek Hodowli Pstrąga Tęczowego w Kamieńcu. Poza w/w zakładami istnieje jeszcze kilka przedsiębiorstw zajmujących się usługami instalatorstwa elektrycznego, usługami leśnymi oraz handlem. Są to firmy jedno, lub kilku osobowe

7. KAPITAŁ SPOŁECZNY I LUDZKI

7.1. Organizacje działające na terenie gminy

Na terenie miejscowości powołano Stowarzyszenie na rzecz rozwoju miejscowości Jutrzenka, którego głównym celem będzie działalność na rzecz poprawy warunków życia mieszkańców miejscowości. Obecnie trwa rejestracja w KRS.

7.2. Miejsca, osoby i przedmioty kultu:

Sołectwo Jutrzenka należy do parafii rzymsko – katolickiej w Borzytuchomiu.

Mieszkańcy uczęszczają na msze św. do kościoła p.w. Najświętszego Serca Jezusowego w Borzytuchomiu.

7.3. Święta odpusty, pielgrzymki

Uroczyscie obchodzone są odpusty oraz wszelkie święta kościelne, m.in. w miesiącu maju przy kapliczce usytuowanej w centrum msc. Jutrzenka zbiera się spora grupa mieszkańców by

uczestniczyć w Nabożeństwie Majowym, w Święto Bożego Ciała mieszkańcy uczestniczą w procesji do czterech ołtarzy przygotowanych przez mieszkańców Borzytuchomia.

7.4. Tradycje, obrzędy, gwara

Mieszkańcy Jutrzenki to przede wszystkim ludność napływowa z różnych stron Polski oraz terenów byłego Związku Radzieckiego, znaczna część stanowiła ludność przesiedlona w ramach akcji „Wisła”.

7.5. Korzystne, atrakcyjne sąsiedztwo.

12 km od sołectwa położony jest ośrodek miejski Bytów, który jest siedzibą Starostwa Powiatowego w Bytowie. Bliskość miasta pozwala mieszkańcom sołectwa korzystać z oferty kulturalnej i rekreacyjnej oferowanej przez miasto.

Przez miejscowość przebiega droga wojewódzka DW 209 Suchorze - Bytów.

7.6. Przyjezdni – stali i sezonowi

Ze względu na skromną bazę turystyczną, ilość turystów odwiedzających sołectwo jest znikoma, przeważnie są to uczestnicy jednodniowych wycieczek rowerowych.

7.7. Organizacje społeczne

Organizacjami społecznymi działającymi na terenie miejscowości są : Rada Sołecka oraz „Stowarzyszenie na rzecz rozwoju wsi Jutrzenka”, które obecnie przechodzi procedurę rejestracji w KRS.

III. OCENA MOCNYCH I SŁABYCH STRON MIEJSCOWOŚCI JUTRZENKA

1. SILNE STRONY

1. Atrakcyjna rzeźba terenu
2. Uporządkowana gospodarka odpadami komunalnymi – segregacja odpadów
– zlikwidowano dzikie wysypiska,
3. Dobre połączenia komunikacyjne
4. Atrakcyjność terenu (Park Krajobrazowy „Dolina Słupi”)
5. Uzbrojenie terenów pod budownictwo mieszkaniowe
6. Bogactwo lasów w runo leśne.

2. SŁABE STRONY

1. brak bazy turystycznej
2. Niskie dochody mieszkańców
3. Bierność mieszkańców w zakresie poszukiwania dodatkowych źródeł dochodu,
4. Mała estetyka niektórych budynków i podwórek gospodarskich
5. Skromna oferta kulturalna,
6. Mała liczba przedsiębiorstw

3. OKAZJE

1. Rozwój turystyki i agroturystyki.
2. Integracja społeczeństwa w zakresie działalności na rzecz rozwoju wsi, nabycie umiejętności pozyskiwania środków finansowych z UE.
3. Rozwój przetwórstwa runa leśnego.
4. Pozyskiwanie inwestorów z „mocnym” kapitałem
5. Rozwój budownictwa mieszkaniowego
6. Nabycie przez rolników umiejętności pozyskiwania środków finansowych na rozwój gospodarstw z UE,
7. Produkcja żywności ekologicznej.

4. ZAGROŻENIA

1. Postępująca patologia społeczna
2. Wzrost bezrobocia
3. Brak inwestorów.
4. Spadek opłacalności produkcji rolniczej.

PODSUMOWANIE

Brak dostatecznej infrastruktury technicznej, kulturalnej i sportowej zasadniczo wpływa na zahamowanie procesu rozwoju życia społeczno – kulturalnego i gospodarczego mieszkańców

miejsowości Jutrzenka.

W związku z powyższym niezbędna jest realizacja zadań, których istotą jest pobudzenie aktywności środowiska lokalnego oraz stymulowanie współpracy na rzecz rozwoju i promocji wartości związanych z miejscową specyfiką społeczną i kulturową.

Zakładane cele Planu przewidują wzrost znaczenia miejscowości jako lokalnego ośrodka rozwoju kultury, edukacji, sportu i rekreacji.

Realizacja powyższych zamierzeń ma także służyć integracji społeczności lokalnej, większemu zaangażowaniu w sprawy rozwoju miejscowości oraz tworzeniu organizacji społecznych.

IV. OPIS PLANOWANYCH ZADAŃ INWESTYCYJNYCH I PRZEDSIĘWZIĘĆ AKTYWIZUJĄCYCH SPOŁECZNOŚĆ LOKALNĄ

1. BUDOWA SALI WIEJSKIEJ

Zadanie obejmuje budowę nowej sali wiejskiej wraz z zapleczem gastronomicznym

CEL – Poprawa jakości życia mieszkańców oraz wizerunku miejscowości poprzez budowę infrastruktury kulturalno - edukacyjnej

PRZEZNACZENIE:

Realizacja operacji przeznaczona jest dla społeczności lokalnej.

- HARMONOGRAM REALIZACJI :

Zadanie planuje się zrealizować w I etapie w latach 2016-2018

- KWOTA KOŃCOWA I WSKAZANIE ŹRÓDŁA JEJ POZYSKANIA

Szacunkowy koszt realizacji zadania wynosi : 350.000,00 zł

źródła pozyskania :

- Program Rozwoju Obszarów Wiejskich na lata 2014 – 2018 : 345.000 zł.

- budżet stowarzyszenia: 5.000,00 zł.

2. REKULTYWACJA DRÓG GMINNYCH PROWADZĄCYCH DO GRUNTÓW ROLNYCH ORAZ GOSPODARSTW ZNAJDUJĄCYCH SIĘ NA WYBUDOWANIACH

Zadanie obejmuje rekultywację drogi gminnej (od mostu na rzece Jutrzenka do posesji p. Harahuc)

CEL – Poprawa jakości życia na wsi poprzez modernizację infrastruktury drogowej

PRZEZNACZENIE:

Realizacja operacji przeznaczona jest dla społeczności lokalnej – w szczególności osób zamieszkałych poza zwartą zabudową wsi.

- HARMONOGRAM REALIZACJI :

Zadanie planuje się zrealizować w I etapie w roku 2016

- KWOTA KOŃCOWA I WSKAZANIE ŹRÓDŁA JEJ POZYSKANIA

Szacunkowy koszt realizacji zadania wynosi : 90.000,00 zł

źródła pozyskania :

- Urząd Marszałkowski WP : 45.000,00 zł.

- budżet gminy: 45.000,00 zł.

3. BUDOWA SIECI WODOCIĄGOWEJ DO BUDYNKÓW MIESZKALNYCH ZNAJDUJĄCYCH SIĘ POZA ZWARTĄ ZABUDOWĄ MIEJSCOWOŚCI

Zadanie obejmuje budowę sieci wodociągowej do zabudowań znajdujących na obrzeżach miejscowości (p. Stenka Jutrzenka oraz kłódka Krosnowo)

CEL – Poprawa jakości życia na wsi poprzez rozbudowę infrastruktury technicznej

PRZEZNACZENIE:

Realizacja operacji przeznaczona jest dla społeczności lokalnej – w szczególności osób zamieszkałych poza zwartą zabudową wsi.

- HARMONOGRAM REALIZACJI :

Zadanie planuje się realizować w I etapie w latach 2017-2020

- KWOTA KOŃCOWA I WSKAZANIE ŹRÓDŁA JEJ POZYSKANIA

Szacunkowy koszt realizacji zadania wynosi : 400.000 zł

źródła pozyskania :

- Program Rozwoju Obszarów Wiejskich na lata 2014 – 2020: 254.000 zł.
- budżet gminy: 146.000,00 zł.

4. BUDOWA PRZYDOMOWYCH OCZYSZCZALNI ŚCIEKÓW

Zadanie obejmuje budowę przydomowych oczyszczalni ścieków, przy budynkach mieszkalnych, które nie zostały objęte kanalizacją sieciową.

CEL – Poprawa warunków życia na wsi poprzez zachowanie czystości środowiska naturalnego,

PRZEZNACZENIE:

Realizacja operacji przeznaczona jest dla mieszkańców zamieszkujących na obrzeżach miejscowości

- HARMONOGRAM REALIZACJI :

Zadanie planuje się zrealizować w I etapie w latach 2016- 2023.

- KWOTA KOŃCOWA I WSKAZANIE ŹRÓDŁA JEJ POZYSKANIA

Szacunkowy koszt realizacji zadania wynosi : 15.000,00 zł (1 szt.)

źródła pozyskania :

- WFOŚ: 6.000
- Użytkownik : 9.000

5. PRZEBUDOWA DROGI GMINNEJ

Zadanie obejmuje przebudowę nawierzchni z gruntowej na asfaltową drogi gminnej (na odcinku od DW 209 do mostu na rzece Jutrzenka – młyn)

CEL – Poprawa jakości życia na wsi poprzez modernizację infrastruktury drogowej

PRZEZNACZENIE:

Realizacja operacji przeznaczona jest dla społeczności lokalnej – w szczególności osób zamieszkałych poza zwartą zabudową wsi.

- HARMONOGRAM REALIZACJI :

Zadanie planuje się zrealizować w I etapie w roku 2016- 2018

- KWOTA KOŃCOWA I WSKAZANIE ŹRÓDŁA JEJ POZYSKANIA

Szacunkowy koszt realizacji zadania wynosi : 70.000,00 zł

źródła pozyskania :

- budżet gminy: 75.000,00 zł.

V. OPIS I CHARAKTERYSTYKA OBSZARÓW O SZCZEGÓLNYM ZNACZENIU DLA ZASPOKOJENIA POTRZEB MIESZKAŃCÓW, SPRZYJAJĄCYCH NAWIĄZYWANIU KONTAKTÓW SPOŁECZNYCH, ZE WZGLĘDU NA ICH POŁOŻENIE ORAZ CECHY FUNKCJONALNO-PRZESTRZENNE.

Obszarami posiadającymi szczególne znaczenie dla zaspokajania potrzeb mieszkańców i sprzyjającymi nawiązywaniu kontaktów społecznych, ze względu na ich położenie oraz cechy funkcjonalno – przestrzenne w miejscowości Jutrzenka są w szczególności :

1. Obszar znajdujący się na krańcu miejscowości obejmujący ogólnodostępne wielofunkcyjne boisko sportowe, na którym organizowane są festyny sportowo – rekreacyjne. Boisko wyposażone jest również w elementy siłowni zewnętrznej, na których chętnie ćwiczą mieszkańcy celem poprawy kondycji fizycznej. Przy boisku planowana jest budowa nowej sali wiejskiej.
2. Obszar znajdujący się w centrum miejscowości, który skupia w bliskim sąsiedztwie salę wiejską oraz kapliczkę.
Sala wiejska pełni funkcję społeczno – kulturalną, jest miejscem spotkań i integracji mieszkańców. Organizowane są tam imprezy rozrywkowe oraz okolicznościowe. W miesiącach zimowych udostępniana jest mieszkańcom, którzy mogą wykorzystać wolny czas przy grach świetlicowych typu tenis stołowy, szachy, warcaby itp.
Kapliczka stanowi miejsce kultu religijnego, w miesiącu maju przy kapliczce odmawiane są „Majówki”.

VI. WDROŻENIE I MONITOROWANIE PLANU

Wdrożenie **Planu Odnowy Miejscowości** rozpocznie się poprzez wprowadzenie go w życie uchwałą Rady Gminy Borzytuchom. Wdrożenie Planu zaleca się Wójtowi Gminy Borzytuchom, oraz Radzie Sołeckiej miejscowości Jutrzenka.

Monitorowanie każdego przedsięwzięcia – czyli dbanie o prawidłowy jego przebieg przez cały czas jego trwania polega na systematycznym zbieraniu, zestawianiu i ocenie informacji rzeczowych i finansowych w postaci ustalonych wskaźników, które opisują jego postęp i efekty.

W monitorowaniu biorą udział wszystkie podmioty oraz komórki organizacyjne Urzędu Gminy w Borzytuchomiu zaangażowane we wdrażanie Planu Rozwoju Miejscowości Jutrzenka.

Oceną wdrażania Planu zajmować się będzie Rada Sołecka.

VII. POWIĄZANIA PLANU ROZWOJU MIEJSCOWOŚCI Z INNYMI DOKUMENTAMI STRATEGICZNYMI

1. STRATEGIA ROZWOJU KRAJU DO ROKU 2020

Celem głównym strategii średniookresowej jest wzmocnienie i wykorzystanie gospodarczych, społecznych i instytucjonalnych potencjałów zapewniających szybszy i zrównoważony rozwój kraju oraz poprawę jakości życia ludności.

2. STRATEGIA ROZWOJU WOJEWÓDZTWA POMORSKIEGO DO ROKU 2020

Cel 1. Konkurencyjność

- rozwój gospodarki wykorzystującej specyficzne zasoby regionalne

Cel 2. Spójność

- wzrost zatrudnienia i mobilności zawodowej
- silne, zdrowe, zintegrowane społeczeństwo, rozwój społeczeństwa obywatelskiego,
- kształtowanie procesów społecznych i przestrzennych dla poprawy jakości życia.

Cel 3 Dostępność

- lepszy dostęp do infrastruktury społecznej, zwłaszcza na obszarach słabych

3. PROGRAM ROZWOJU OBSZARÓW WIEJSKICH NA LATA 2014-2020

Cel: Rozwój infrastruktury technicznej i społecznej na obszarach wiejskich

Priorytet 6B: Wspieranie lokalnego rozwoju na obszarach wiejskich.

Priorytet M07: Podstawowe usługi i odnowa wsi na obszarach wiejskich

Priorytet M19: Wsparcie dla rozwoju lokalnego w ramach inicjatywy LEADER (RLKS – rozwój lokalny kierowany przez społeczność)

4. STRATEGIA ROZWOJU SPOŁECZNO – GOSPODARCZEGO POWIATU BYTOWSKIEGO W LATACH 2016-2023

Priorytet 1. Infrastruktura

Cel strategiczny: Poprawa jakości życia mieszkańców Powiatu Bytowskiego

Cel operacyjny: Poprawa dostępu do infrastruktury publicznej i do zasobów przyrodniczych i kulturowych.

5. STRATEGIA ROZWOJU GMINY BORZYTUCHOM NA LATA 2014-2020

Cele strategiczne:

1. Aktywność gospodarcza i zawodowa
2. Poprawa jakości życia
3. Zrównoważone gospodarowanie i atrakcyjna przestrzeń

PRZEWODNICZĄCY RADY

Kudlik

Beata Kudlik

