

**RADA GMINY
BORZYTUCHOM**

U C H W A Ł A Nr XII/127/16
Rady Gminy Borzytuchom
z dnia 21 czerwca 2016r.

w sprawie zatwierdzenia „Planu Rozwoju Miejscowości Struszewo
na lata 2016 – 2023”

Na podstawie art. 18 ust. 2 pkt 6 ustawy z dnia 8 marca 1990r.
o samorządzie gminnym (Dz.U. 2016.446 j.t.)

Rada Gminy uchwala, co następuje:

§ 1

Zatwierdza się „Plan Rozwoju Miejscowości Struszewo na lata 2016-2023”
przyjęty uchwałą Nr 1/2016 Zebrania Wiejskiego Miejscowości Struszewo
z dnia 27 kwietnia 2016r. stanowiący załącznik do niniejszej uchwały.

§ 2

Wykonanie uchwały powierza się Wójtowi Gminy Borzytuchom.

§ 3

Uchwała wchodzi w życie z dniem podjęcia i podlega ogłoszeniu poprzez
umieszczenie w Biuletynie Informacji Publicznej i na tablicy ogłoszeń Urzędu
Gminy.

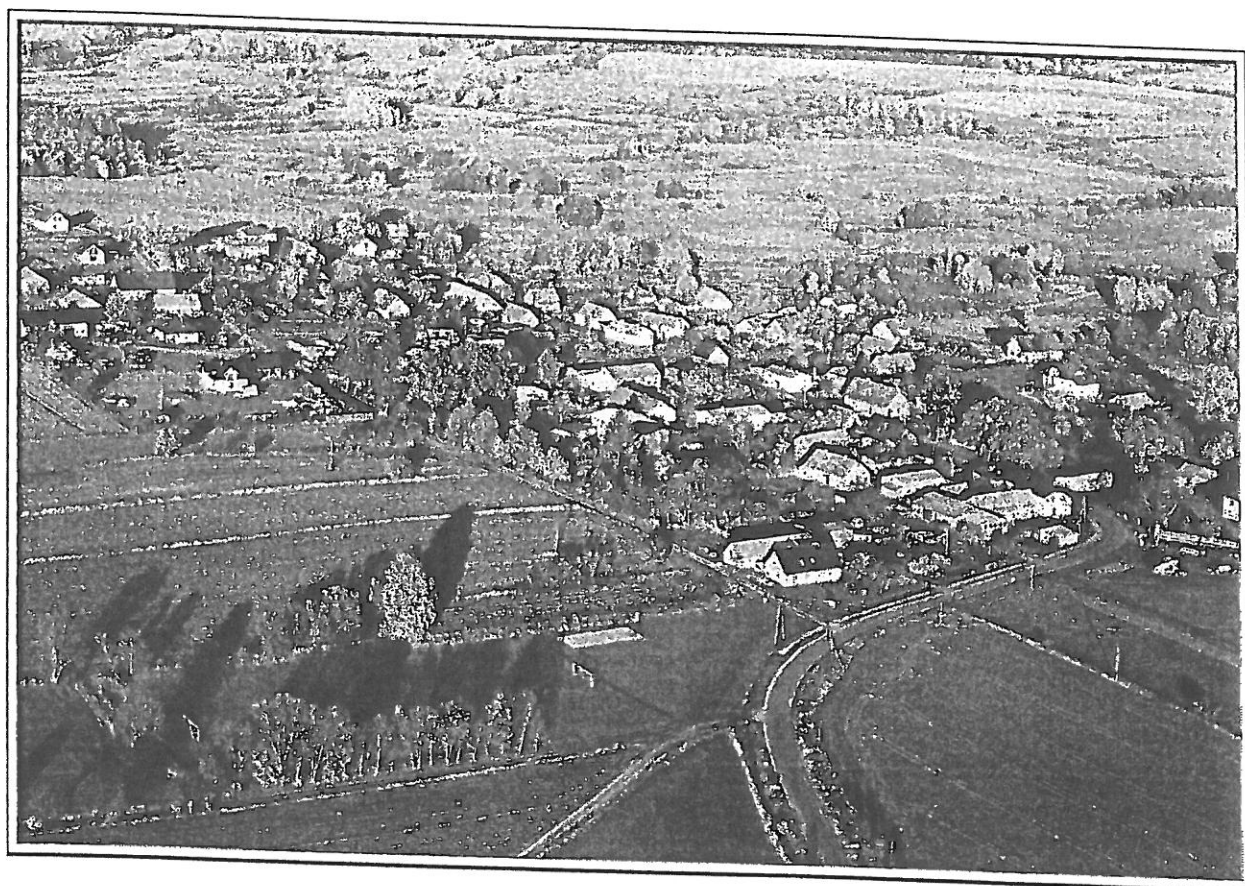
PRZEWODNICZĄCY RADY



Beata Kudlik

PLAN

ROZWOJU MIEJSCOWOŚCI STRUSZEWO NA LATA 2016 – 2023



BORZYTUCHOM - KWIECIEŃ - 2016

SPIS TREŚCI

Wprowadzenie	strona 2 - 3
I. Charakterystyka miejscowości Struszewo	
1. Położenie administracyjno-geograficzne	strona 4 – 5
2. Historia miejscowości	strona 5
3. Przestrzenna struktura miejscowości	strona 5 - 6
II. Inwentaryzacja zasobów służących odnowie miejscowości Struszewo	
1. Zasoby przyrodnicze	strona 6
2. Dziedzictwo kulturowe	strona 6 - 7
3. Obiekty i tereny	strona 7
4. Infrastruktura społeczna	strona 7
5. Infrastruktura techniczna	strona 8
6. Gospodarka i rolnictwo	strona 8
7. Kapitał społeczny i ludzki	strona 9
III. Ocena mocnych i słabych stron miejscowości Struszewo	strona 10-11
IV. Opis planowanych zadań inwestycyjnych i przedsięwzięć	strona 12-14
V. Opis i charakterystyka obszarów o szczególnym znaczeniu dla zaspokojenia potrzeb mieszkańców, sprzyjających nawiązywaniu kontaktów społecznych, ze względu na ich położenie oraz cechy funkcjonalno - przestrzenne	strona 15
VI. Wdrożenie i monitorowanie planu	strona 16
VII. Powiązania Planu Rozwoju Miejscowości z innymi dokumentami strategicznymi	strona 17

WPROWADZENIE

Uwarunkowania **Planu Rozwoju Miejscowości** polegają na tym, że ma on zdecentralizowany, lokalny charakter, obejmuje ograniczony teren jednej miejscowości i opracowany jest on przez mieszkańców miejscowości przy udziale przedstawicieli gminy.

Specyfika planu polega na tym, że jest on ukierunkowany na zagadnienia cywilizacyjno – kulturowe, koncentruje się on na lokalnych przedsięwzięciach, które prowadzić mają do poprawy standardu i jakości życia mieszkańców. Ma mniej progospodarczy, a bardziej pro-społeczny i pro-kulturowy charakter. I dzięki temu może stanowić doskonałe uzupełnienie strategii rozwoju całej gminy, która zazwyczaj koncentruje się na zagadnieniach infrastrukturalnych i gospodarczych.

Celem planu jest podtrzymanie oraz odtworzenie atrakcyjności wsi jako miejsca zamieszkania i zaplanowanie oraz przeprowadzenie tego w sposób dostępny, oczekiwany i popierany oraz wykonalny dla lokalnej społeczności. Jest to szczególnie ważne w dzisiejszych realiach, gdy miasta oferują konkurencyjną alternatywę zamieszkania, a rolnictwo traci swą atrakcyjność jako źródło utrzymania, co prowadzi m. in. do migracji młodych ludzi, szczególnie tych lepiej wykształconych ze wsi do miasta.

Idea rozwoju wsi wyrasta z przekonania, że odnowiona, doinwestowana i ożywiona kulturowo wieś odzyska swoją atrakcyjność jako miejsce zamieszkania, zapewni swoim mieszkańcom godziwy standard życia oraz zdoła zatrzymać młodzież na miejscu. Nie jako małe miasto wysoko zurbanizowane i konkurujące z ośrodkami miejskimi bogactwem oferty, ale właśnie jako „nowa wieś”, nowoczesna, lecz ceniąca i zachowująca swój wiejski charakter i kulturową specyfikę.

Plan Rozwoju ma więc charakter „planu małych kroków”, ale w kierunku wielkich celów, podejmowanych przez mieszkańców miejscowości przy finansowym i organizacyjnym wsparciu gminy, które doprowadzić mają do trwałej poprawy miejscowych warunków życia.

Korzyści wynikające z posiadania Planu Rozwoju:

1. Plan umożliwia efektywne gospodarowanie zasobami takimi, jak środowisko, ludzie, infrastruktura i środki finansowe.
2. Zapisanie tego procesu w formie dokumentu umożliwia stałą ocenę postępów i korygowanie błędów przez wszystkich członków społeczności lokalnej.
3. Dokument umożliwia zaangażowanie władz lokalnych oraz mieszkańców w planowanie swojej przyszłości. Uwzględnienie różnych opinii, pomysłów i koncepcji często wymaga consensusu. Osiągnięty na drodze otwartej dyskusji pozwala na wypracowanie strategii, z którą będzie się identyfikowała społeczność lokalna.
4. Tworzenie Planu Rozwoju sprzyja realistycznej ocenie mocnych i słabych stron miejscowości, a przez to przyjrzenie się możliwościom oraz potencjalnym problemom, które mogą się pojawić w przyszłości. W ten sposób można uniknąć wielu trudności.

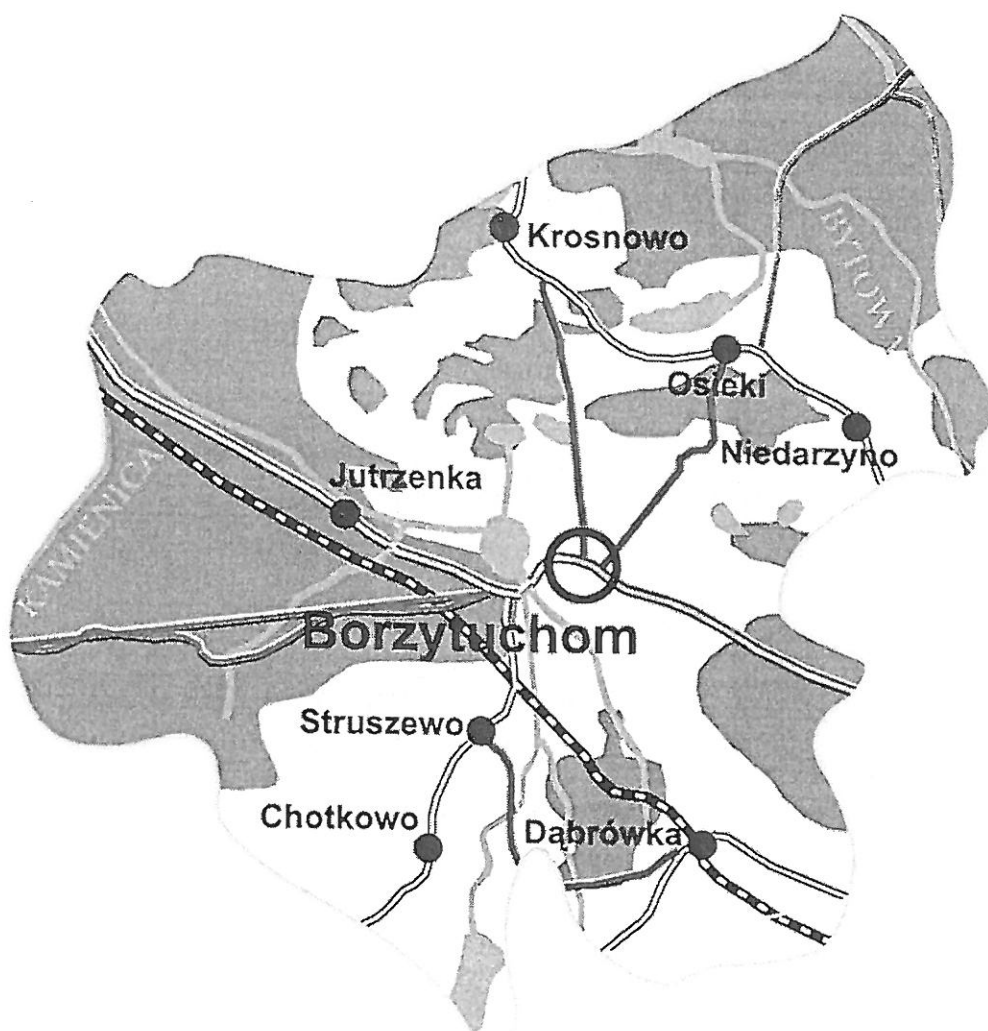
Podstawą tworzenia Planu Rozwoju jest zdanie sobie sprawy z lokalnych zasobów i potencjałów, zmobilizowanie ich, zainwestowanie w rozwój i stworzenie systemu działań partnerskich tak, aby uzyskać efekt żywołowego przyrastania inicjatyw i kumulowania się ich skutków.

Projekt wprowadzonych do Planu zadań inwestycyjnych i przedsięwzięć aktywizujących społeczność lokalną powstał w oparciu o wytyczne środowiska lokalnego i konsultacje społeczne.

I. CHARAKTERYSTYKA MIEJSCOWOŚCI STRUSZEWO

1. POŁOŻENIE ADMINISTRACYJNO - GEOGRAFICZNE

Miejscowość Struszewo stanowi jedno z ośmiu sołectw wyodrębnionych w podziale administracyjnym gminy Borzytuchom, położone jest w południowej części gminy (poniżej mapka poglądowa). Gmina Borzytuchom położona jest w zachodniej części województwa pomorskiego w powiecie bytowskim.



Gmina Borzytuchom zajmuje powierzchnię 10 857 ha z czego 826 ha przypada na sołectwo Struszewo co stanowi 7,6% ogólnej powierzchni gminy.

Sołectwo Struszewo graniczy z sołectwami :

- Borzytuchom,
- Chotkowo,
- Jutrzenka,
- Dąbrówka .

Według danych z ewidencji ludności Urzędu Gminy (stan na m-c grudzień 2015r.) sołectwo Struszewo zamieszkuje 173 osoby. Pod względem liczby mieszkańców jest to najmniejsza miejscowość w gminie.

2.HISTORIA MIEJSCOWOŚCI

Pierwsza wzmianka pisana o istnieniu wsi Struszewo pochodzi z 1387r. i znajduje się w protokóle przekazania. Dokumentem z roku 1435r. prokurator bytowski Lucas von Lichtenstein, przekazał odbudowaną po wojnie husyckiej (1433) wieś wraz z 20 łanami czynszowymi sołtysowi Helingowi Wolderowi – „wiernemu parobkowi”, z obowiązkiem wiernego służenia Zakonowi.

W Struszewie znajdowały się znaleziska historyczne z okresu kamienia łupanego i brązu, jedne z największych w gminie Borzytuchom.

Zabudowa wsi zlokalizowana jest wzdłuż drogi o ścisłej formie liniowej. Przy końcu wsi po stronie południowej znajdowało się gospodarstwo sołeckie.

W okresie międzywojennym charakterystyczna cecha wsi to zamknięta forma zabudowań z obiektami o konstrukcji ryglowej wypełnionych gliną z dachami pokrytymi słomą. W późniejszym czasie obiekty unowocześniono.

Gospodarstwa zlokalizowane we wsi charakteryzowały się zamkniętą formą zabudowy (źródło – publikacja „Borzytuchom 1945 – 1950” – G. Czaja)

Wieś placowo – ulicowa lokowana na prawie chełmińskim w 1435r. Nazwa niemiecka Strussow. (źródło- Słownik Historyczny Miast i Wsi Województwa Słupskiego)

3. PRZESTRZENNA STRUKTURA MIEJSCOWOŚCI

Miejscowość Struszewo położona jest 3 km na wschód od miejscowości gminnej Borzytuchom. Przez centrum wsi przebiega droga powiatowa DP 39376 Borzytuchom – Tuchomie.

Przez obszar sołectwa przepływa rzeka Jutrzenka, przy której rozciągają się pasma łąk.

W centrum wsi znajduje się kapliczka z drugiej połowy XIX w. oraz budynek szkoły podstawowej, który obecnie w części wykorzystywany jest na cele mieszkalne, a w części służy mieszkańcom jako sala wiejska.

Charakterystyczny typ zabudowy, to zabudowa jednorodzinna wolnostojąca.

II. INWENTARYZACJA ZASOBÓW SŁUŻĄCYCH ODNOWIE MIEJSCOWOŚCI STRUSZEWO

1. ZASOBY PRZYRODNICZE

Rzeźba terenu sołectwa Struszewo jak i całej gminy ukształtowana została w wyniku bezpośredniej działalności lodowca skandynawskiego.

Krajobraz sołectwa stanowią faliste, falisto – pagórkowate wysoczyzny morenowe, które czynią go atrakcyjnym pod względem rzeźby terenu.

Obszar sołectwa znajduje się w otulinie Parku Krajobrazowego „Dolina Słupi”, który utworzony został w 1981r. dla zachowania walorów środowiska geograficzno – przyrodniczego rzeki Słupi i jej dorzecza, na które składają się: urozmaicona rzeźba terenu, wysoka lesistość, liczne torfowiska różnych typów, jeziora, w tym lobeliowe oraz urokliwe doliny rzeczne.

Część miejscowości porastają lasy, które obfitują w dużą ilość jagód i grzybów co pozwala mieszkańcom sołectwa oraz pobliskich miejscowości na pozyskiwanie dodatkowych dochodów ze sprzedaży runa oraz zaopatrzenie swoich spiżarni. Okoliczne lasy zasobne są w zwierzynę łowną (sarna, jelen, dzik). Gospodarkę łowiecką na terenie sołectwa prowadzi Koło Łowieckie „Głuszc” z siedzibą w Borzytuchomiu. Gospodarkę leśną na terenie sołectwa prowadzi Nadleśnictwo Bytów – Leśnictwo Borzytuchom.

Przez teren sołectwa przepływa rzeka Jutrzenka, przy której rozciągają się pasma łąk wykorzystywanych rolniczo przez miejscowych rolników.

Na terenie sołectwa brak większych zbiorników wodnych.

2. DZIEDZICTWO KULTUROWE

Miejscowość Struszewo posiada niewielki zasób historycznych obiektów architektury i budownictwa, są to domy mieszkalne i budynki gospodarcze o tradycyjnej konstrukcji wybudowane w końcu XIX w. i na przełomie XIX i XXw.

Na terenie miejscowości nie ma zabytków.

Znajdowały się tu znaleziska historyczne, jedne z największych w gminie Borzytuchom. Z okresu kamienia łupanego kamienny topór oraz motyka. Z epoki brązu topór, spiralna igła głowiasta z brązu, groby skrzynkowe z kamienia z licznymi urnami, popielnicami, na której znajdowały się zarysy twarzy ludzkiej wraz z licznymi dodatkami w postaci kolczyków, łańcuszków, płaskich pierścieni i szklanych paciorków. Era żelaza, to znaleziska w postaci pola pochówkowego ze szkieletami ludzkimi oraz sprzączką i krzesiwami. W okresie międzywojennym zbiory znajdowały się w Muzeum w Szczecinie (źródło – publikacja G. Czai „Borzytuchom 1945 – 1950”).

3. OBIEKTY I TERENY

Na skraju miejscowości Struszewo znajduje się wiejskie boisko sportowe, na którym w okresie letnim odbywają się festyny sportowo – rekreacyjne oraz rozgrywane są mecze piłkarskie i w siatkówkę

W Studium Uwarunkowań i Kierunków Zagospodarowania Przestrzennego Gminy Borzytuchom dla msc. Struszewo jako wiodące kierunki rozwoju przyjęto rolnictwo, mieszkalnictwo, obsługę ludności i turystykę.

W studium przyjęto rozwój przestrzenny miejscowości w kierunku północnym i południowym.

Wyznaczono obszary rozwojowe głównie dla funkcji mieszkalno – usługowej (o pow. 10 ha.)

4. INFRASTRUKTURA SPOŁECZNA

W centrum wsi znajduje się sala wiejska (część budynku po szkole podstawowej). Jest to jedyny obiekt pełniący funkcje kulturalne. Na sali odbywają się zebrania wiejskie, imprezy okolicznościowe oraz sporadycznie - zabawy taneczne, w okresie zimowym sala udostępniana jest młodzieży do gry w tenisa stołowego oraz innych gier świetlicowych.

5. INFRASTRUKTURA TECHNICZNA

W zakresie zaopatrzenia w wodę, miejscowość Struszewo korzysta z gminnej sieci wodociągowej, która zasilana jest z ujęcia w Borzytuchomiu. Miejscowość posiada kanalizację sanitarną, z której ścieki odbierane są przez oczyszczalnię w Borzytuchomiu. Na terenie całej gminy Borzytuchom prowadzona jest segregacja i odbiór odpadów stałych, które w określonych terminach odbierane są przez Przedsiębiorstwo „ELWOZ” z Bytowa. W zakresie zaopatrzenia w energię elektryczną cała gmina Borzytuchom korzysta z usług

ENERGA – OPERATOR SA Oddział w Słupsku, Rejon Obrotu Bytów, Rejon Dystrybucji Bytów.

Mieszkańcy miejscowości Struszewo korzystają z tradycyjnego ogrzewania pomieszczeń wykorzystując do tego głównie drewno opałowe oraz węgiel kamienny.

6. GOSPODARKA I ROLNICTWO

6.1. Gleby

Na terenie sołectwa przeważają gleby klas IV i V użytkowane rolniczo przede wszystkim pod uprawę zbóż (żyto, jęczmień, owies, w małym stopniu pszenica) oraz roślin okopowych (ziemniaki), a także stanowią łąki i pastwiska.

6.2. Kopaliny

Na terenie sołectwa nie ma udokumentowanych złóż kopalin, w związku z tym wyklucza się w perspektywie działalność w zakresie wydobywania kopalin.

6.3. Specyficzne produkty (hodowle, uprawy polowe)

Rolnictwo w sołectwie oparte jest na hodowli i uprawie tradycyjnych zbóż oraz roślin okopowych.

6.4. Znane firmy produkcyjne i zakłady usługowe

W msc. Struszewo brak jest przedsiębiorstw zatrudniających większą liczbę osób. Spośród nich należy wymienić Hurtownię pokryć dachowych „EKOFALA”. Główne dochody mieszkańców pochodzą z produkcji rolniczej oraz pracy zarobkowej wykonywanej poza terenem sołectwa.

7. KAPITAŁ SPOŁECZNY I LUDZKI

7.1. Zespoły artystyczne

Na terenie miejscowości nie działają amatorskie zespoły artystyczne.

Dzięki dużemu zaangażowaniu mieszkańców sołectwa i młodzieży organizowane są imprezy okolicznościowe takie jak : zabawy sylwestrowe, choinka dla dzieci, dzień kobiet, „Andrzejki”, kuligi, w okresie letnim – imprezy sportowo - rekreacyjne na boisku sportowym.

7.2. Miejsca, osoby i przedmioty kultu:

Miejscowość Struszewo należy do parafii rzymsko – katolickiej p.w. Najświętszego Serca Jezusa w Borzytuchomiu.

Mieszkańcy uczęszczają na msze św. do kościoła w Borzytuchomiu.

7.3. Święta odpusty, pielgrzymki

Uroczyscie obchodzone są odpusty oraz wszelkie święta kościelne, m.in. w miesiącu maju przy kapliczce usytuowanej w centrum miejscowości zbierają się mieszkańcy by uczestniczyć w Nabożeństwie Majowym, w Święto Bożego Ciała mieszkańcy uczestniczą w procesjach do czterech ołtarzy przygotowanych przez mieszkańców Borzytuchomia.

7.4. Tradycje, obrzędy, gwara

Mieszkańcy Struszewa to przede wszystkim ludność napływowa z różnych stron Polski oraz ludność pochodzenia ukraińskiego, przybyła na te tereny w ramach akcji „Wisła”.

7.5. Korzystne, atrakcyjne sąsiedztwo.

Miejscowość Struszewo położona jest 2 km od miejscowości gminnej Borzytuchom oraz 11 km od miasta Bytów, które jest siedzibą Starostwa Powiatowego. Bliskość tych ośrodków pozwala mieszkańcom sołectwa korzystać z oferty kulturalnej i rekreacyjnej oferowanej przez gminę i miasto.

Przez sołectwo przebiega droga wojewódzka DP 39376 Borzytuchom - Tuchomie.

7.6. Przyjezdni – stali i sezonowi

Ze względu na brak bazy turystycznej, ilość turystów odwiedzających miejscowość jest znikoma, przeważnie są to uczestnicy jednodniowych wycieczek rowerowych. W okresie letnim na terenie sołectwa można zaobserwować sporą liczbę osób, które przyjeżdżają w celach wypoczynkowych do rodzin mieszkających w sołectwie.

7.7. Organizacje społeczne

Jedyną organizacją na terenie sołectwa jest prężnie działająca - Rada Sołecka.

III. OCENA MOCNYCH I SŁABYCH STRON MIEJSCOWOŚCI STRUSZEWO

1. SILNE STRONY

1. Atrakcyjna rzeźba terenu,
2. Uporządkowana gospodarka odpadami komunalnymi – segregacja odpadów – zlikwidowano dzikie wysypiska,
3. Dobre połączenia komunikacyjne,
4. Atrakcyjność terenu (otulina Parku Krajobrazowego „Dolina Słupi”),
5. Uzbrojenie terenów pod budownictwo mieszkaniowe,
6. Bogactwo lasów w runo leśne.

2. SŁABE STRONY

1. Brak bazy turystycznej,
2. Niskie dochody mieszkańców,
3. Bierność mieszkańców w zakresie poszukiwania dodatkowych źródeł dochodu,
4. Mała estetyka niektórych budynków i podwórek gospodarskich,
5. Skromna oferta kulturalna,
6. Brak przedsiębiorstw.

3. OKAZJE

1. Rozwój turystyki i agroturystyki,
2. Integracja społeczeństwa w zakresie działalności na rzecz rozwoju wsi, nabycie umiejętności pozyskiwania środków finansowych z UE,
3. Rozwój przetwórstwa runa leśnego,
4. Pozyskiwanie inwestorów z „mocnym” kapitałem,
5. Rozwój budownictwa mieszkaniowego,
6. Nabycie przez rolników umiejętności pozyskiwania środków finansowych na rozwój gospodarstw z UE,
7. Produkcja żywności ekologicznej.

4. ZAGROŻENIA

1. Postępująca patologia społeczna,
2. Wzrost bezrobocia,
3. Brak inwestorów,
4. Spadek opłacalności produkcji rolniczej.

PODSUMOWANIE

Brak dostatecznej infrastruktury technicznej, kulturalnej i sportowej zasadniczo wpływa na zahamowanie procesu rozwoju życia społeczno – kulturalnego i gospodarczego mieszkańców miejscowości Struszewo.

W związku z powyższym niezbędna jest realizacja zadań, których istotą jest pobudzenie aktywności środowiska lokalnego oraz stymulowanie współpracy na rzecz rozwoju i promocji wartości związanych z miejscową specyfiką społeczną i kulturową.

Zakładane cele Planu przewidują wzrost znaczenia miejscowości jako lokalnego ośrodka rozwoju kultury, edukacji, sportu i rekreacji.

Realizacja powyższych zamierzeń ma także służyć integracji społeczności lokalnej, większemu zaangażowaniu w sprawy rozwoju miejscowości oraz tworzeniu organizacji społecznych.

IV. OPIS PLANOWANYCH ZADAŃ INWESTYCYJNYCH I PRZEDSIĘWZIĘĆ.

1. BUDOWA PRZYDOMOWYCH OCZYSZCZALNI ŚCIEKÓW

Zadanie obejmuje budowę przydomowych oczyszczalni ścieków, przy budynkach mieszkalnych, które nie zostały objęte kanalizacją sieciową.

CEL – Poprawa warunków życia na wsi poprzez zachowanie czystości środowiska naturalnego,

PRZEZNACZENIE:

Realizacja operacji przeznaczona jest dla mieszkańców zamieszkujących na obrzeżach miejscowości

- HARMONOGRAM REALIZACJI :

Zadanie planuje się zrealizować w I etapie w latach 2016- 2023.

- KWOTA KOŃCOWA I WSKAZANIE ŹRÓDŁA JEJ POZYSKANIA

Szacunkowy koszt realizacji zadania wynosi : 15.000,00 zł (1 szt.)

źródła pozyskania :

- WFOŚ: 6.000

- Użytkownik : 9.000

2. BUDOWA SIŁOWNI ZEWNĘTRZNEJ

Zadanie obejmuje zakup i montaż zestawu elementów do ćwiczeń na wolnym powietrzu

CEL – Poprawa warunków życia na wsi poprzez zwiększenie dostępu do infrastruktury sportowej

PRZEZNACZENIE:

Realizacja operacji przeznaczona jest dla społeczności lokalnej

- HARMONOGRAM REALIZACJI :

Zadanie planuje się zrealizować w I etapie w latach 2017-2018

- KWOTA KOŃCOWA I WSKAZANIE ŹRÓDŁA JEJ POZYSKANIA

Szacunkowy koszt realizacji zadania wynosi : 15.000,00 zł

źródła pozyskania :

- Program Rozwoju Obszarów Wiejskich na lata 2014 – 2020 : 9.000,00 zł.

- budżet gminy: 6.000,00 zł.

3. REKULTYWACJA DRÓG GMINNYCH

Zadanie obejmuje remont dróg gminnych gruntowych poprzez ich sukcesywne utwardzanie

CEL – poprawa jakości życia mieszkańców poprzez modernizację infrastruktury drogowej

PRZEZNACZENIE:

Realizacja operacji przeznaczona jest dla społeczności lokalnej – w szczególności osób zamieszkałych poza zwartą zabudową wsi

- HARMONOGRAM REALIZACJI :

Zadanie planuje się zrealizować cyklicznie w latach 2016-2023

- KWOTA KOŃCOWA I WSKAZANIE ŹRÓDŁA JEJ POZYSKANIA

Szacunkowy koszt realizacji zadania wynosi : 100.000,00 zł rocznie
źródła pozyskania :

- Urząd Marszałkowski Województwa Pomorskiego: 50.000 zł.
- budżet gminy: 50.000 zł.

4. BUDOWA OŚWIETLENIA ULICZNEGO

Zadanie obejmuje uzupełnienie oświetlenia ulicznego na obszarze zwartej zabudowy wsi

CEL – poprawa jakości życia mieszkańców poprzez modernizację infrastruktury technicznej

PRZEZNACZENIE:

Realizacja operacji przeznaczona jest dla społeczności lokalnej.

- HARMONOGRAM REALIZACJI :

Zadanie planuje się zrealizować cyklicznie w latach 2016-2017

- KWOTA KOŃCOWA I WSKAZANIE ŹRÓDŁA JEJ POZYSKANIA

Szacunkowy koszt realizacji zadania wynosi : 30.000,00 zł
źródła pozyskania :

- budżet gminy: 30.000 zł.

5. BUDOWA SIECI WODOCIĄGOWEJ DO BUDYNKÓW MIESZKALNYCH ZNAJDUJĄCYCH SIĘ POZA ZWARTĄ ZABUDOWĄ MIEJSCOWOŚCI

Zadanie obejmuje budowę sieci wodociągowej do zabudowań znajdujących na obrzeżach miejscowości (p.Gzela)

CEL – Poprawa jakości życia na wsi poprzez rozbudowę infrastruktury technicznej

PRZEZNACZENIE:

Realizacja operacji przeznaczona jest dla społeczności lokalnej – w szczególności osób zamieszkałych poza zwartą zabudową wsi.

- HARMONOGRAM REALIZACJI :

Zadanie planuje się realizować w I etapie w latach 2017-2020

- KWOTA KOŃCOWA I WSKAZANIE ŹRÓDŁA JEJ POZYSKANIA

Szacunkowy koszt realizacji zadania wynosi : brak danych (inwestycja na etapie projektowania

źródła pozyskania :

- Program Rozwoju Obszarów Wiejskich na lata 2014 – 2020: 63,63% wartości brutto
- budżet gminy: 36,37%

6.ROZBUDOWA SALI WIEJSKIEJ

Zadanie obejmuje rozbudowę sali wiejskiej celem szerszego jej wykorzystania

CEL – Poprawa jakości życia na wsi poprzez zwiększenie oferty kulturalnej i oświatowej Oferowanej przez salę wiejską

PRZEZNACZENIE:

Realizacja operacji przeznaczona jest dla społeczności lokalnej

- HARMONOGRAM REALIZACJI :

Zadanie planuje się realizować w I etapie w latach 2017-2020

- KWOTA KOŃCOWA I WSKAZANIE ŹRÓDŁA JEJ POZYSKANIA

Szacunkowy koszt realizacji zadania wynosi : 150.000

źródła pozyskania :

- Program Rozwoju Obszarów Wiejskich na lata 2014 – 2020 : 95000
- budżet gminy: 55.000

V. OPIS I CHARAKTERYSTYKA OBSZARÓW O SZCZEGÓLNYM ZNACZENIU DLA ZASPOKOJENIA POTRZEB MIESZKAŃCÓW, SPRZYJAJĄCYCH NAWIĄZYWANIU KONTAKTÓW SPOŁECZNYCH, ZE WZGLĘDU NA ICH POŁOŻENIE ORAZ CECHY FUNKCJONALNO-PRZESTRZENNE.

Obszarem posiadającym szczególne znaczenie dla zaspokajania potrzeb mieszkańców i sprzyjającym nawiązywaniu kontaktów społecznych, ze względu na ich położenie oraz cechy funkcjonalno – przestrzenne w miejscowości Struszewo jest w szczególności

Obszar znajdujący się w południowej części miejscowości obejmujący budynek sali wiejskiej oraz znajdujące się w pobliskim sąsiedztwie boisko sportowe.

Sala wiejska pełni funkcję społeczno – kulturalną, jest miejscem spotkań i integracji mieszkańców. Organizowane są tam imprezy rozrywkowe oraz okolicznościowe.

W miesiącach zimowych udostępniana jest mieszkańcom, którzy mogą wykorzystać wolny czas przy grach świetlicowych typu tenis stołowy, szachy, warcaby itp.

W okresie letnim mieszkańcy chętnie korzystają z boiska sportowego, na którym organizowane są festyny sportowo - rekreacyjne oraz rozgrywane są mecze piłkarskie.

VI. WDROŻENIE I MONITOROWANIE PLANU

Wdrożenie **Planu Rozwoju Miejscowości** rozpocznie się poprzez wprowadzenie go w życie uchwałą Rady Gminy Borzytuchom. Wdrożenie Planu zaleca się Wójtowi Gminy Borzytuchom, oraz Radzie Sołeckiej miejscowości Struszewo.

Monitorowanie każdego przedsięwzięcia – czyli dbanie o prawidłowy jego przebieg przez cały czas jego trwania polega na systematycznym zbieraniu, zestawianiu i ocenie informacji rzeczowych i finansowych w postaci ustalonych wskaźników, które opisują jego postęp i efekty.

W monitorowaniu biorą udział wszystkie podmioty oraz komórki organizacyjne Urzędu Gminy w Borzytuchomiu zaangażowane we wdrażanie Planu Rozwoju Miejscowości Struszewo.

Oceną wdrażania Planu zajmować się będzie Rada Sołecka.

W monitorowaniu biorą udział wszystkie podmioty oraz komórki organizacyjne



VII. POWIĄZANIA PLANU ROZWOJU MIEJSCOWOŚCI Z INNYMI DOKUMENTAMI STRATEGICZNYMI

1. STRATEGIA ROZWOJU KRAJU DO ROKU 2020

Celem głównym strategii średniookresowej jest wzmocnienie i wykorzystanie gospodarczych, społecznych i instytucjonalnych potencjałów zapewniających szybszy i zrównoważony rozwój kraju oraz poprawę jakości życia ludności.

2. STRATEGIA ROZWOJU WOJEWÓDZTWA POMORSKIEGO DO ROKU 2020

Cel 1. Konkurencyjność

- rozwój gospodarki wykorzystującej specyficzne zasoby regionalne

Cel 2. Spójność

- wzrost zatrudnienia i mobilności zawodowej
- silne, zdrowe, zintegrowane społeczeństwo, rozwój społeczeństwa obywatelskiego,
- kształtowanie procesów społecznych i przestrzennych dla poprawy jakości życia.

Cel 3 Dostępność

- lepszy dostęp do infrastruktury społecznej, zwłaszcza na obszarach słabych

3. PROGRAM ROZWOJU OBSZARÓW WIEJSKICH NA LATA 2014-2020

Cel: Rozwój infrastruktury technicznej i społecznej na obszarach wiejskich

Priorytet 6B: Wspieranie lokalnego rozwoju na obszarach wiejskich.

Priorytet M07: Podstawowe usługi i odnowa wsi na obszarach wiejskich

Priorytet M19: Wsparcie dla rozwoju lokalnego w ramach inicjatywy LEADER (RLKS – rozwój lokalny kierowany przez społeczność)

4. STRATEGIA ROZWOJU SPOŁECZNO – GOSPODARCZEGO POWIATU BYTOWSKIEGO W LATACH 2016-2023

Priorytet 1. Infrastruktura

Cel strategiczny: Poprawa jakości życia mieszkańców Powiatu Bytowskiego

Cel operacyjny: Poprawa dostępu do infrastruktury publicznej i do zasobów przyrodniczych i kulturowych.

5. STRATEGIA ROZWOJU GMINY BORZYTUCHOM NA LATA 2014-2020

Cele strategiczne:

1. Aktywność gospodarcza i zawodowa
2. Poprawa jakości życia
3. Zrównoważone gospodarowanie i atrakcyjna przestrzeń