

**UCHWAŁA NR XXXV/355/23
RADY GMINY BORZYTUCHOM**

z dnia 14 grudnia 2023 r.

w sprawie przyjęcia Strategii Rozwoju Gminy Borzytuchom na lata 2023-2030

Na podstawie art. 10e, art. 10f ust. 2 i ust. 4, art. 18 ust. 2 pkt 6a ustawy z dnia 8 marca 1990 r. o samorządzie gminnym (t.j. Dz.U. z 2023 r. poz. 40 z późn. zm.) oraz art. 3 pkt 3, art. 6 ust. 3, art. 9 pkt 5 ustawy z dnia 6 grudnia 2006 r. o zasadach prowadzenia polityki rozwoju (t.j. Dz. U. z 2023 r. poz. 1259 z późn. zm.),

Rada Gminy Borzytuchom uchwala, co następuje:

§ 1.

Przyjmuje się Strategię Rozwoju Gminy Borzytuchom na lata 2023-2030, stanowiącą załącznik do uchwały.

§ 2.

Wykonanie uchwały powierza się Wójtowi Gminy Borzytuchom.

§ 3.

Traci moc uchwała Nr V/25/15 Rady Gminy Borzytuchom z dnia 27 marca 2015 roku w sprawie przyjęcia Strategii Rozwoju Gminy Borzytuchom na lata 2014-2020.

§ 4.

Uchwała wchodzi w życie z dniem podjęcia.

Przewodniczący Rady
Beata Kudlik

STRATEGIA ROZWOJU GMINY BORZYTUCHOM NA LATA 2023 - 2030



Borzytuchom, 2023

Opracowanie wykonane przez:
AMT Partner Sp. z o. o.
Ul. Jaškowa Dolina 16 lok. 3
80-252 Gdańsk

 **AMTpartner**
Doradca Samorządu i Biznesu

SPIS TREŚCI

Wprowadzenie.....	2
WYKAZ SKRÓTÓW.....	3
PODSTAWY FORMALNO - PRAWNE.....	3
WNIOSKI Z PRZEPROWADZONEJ DIAGNOZY SYTUACJI SPOŁECZNO, GOSPODARCZEJ I PRZESTRZENNEJ Z UWZGLĘDNIENIEM OBSZARÓW FUNKCJONALNYCH, W TYM MIEJSKICH OBSZARÓW FUNKCJONALNYCH.....	4
WNIOSKI Z PRZEPROWADZONEJ ANALIZY.....	8
MODEL STRUKTURY FUNKCJONALNO – PRZESTRZENNEJ GMINY.....	9
USTALENIA I REKOMeNDACJE W ZAKRESIE KSZTAŁTOWANIA I PROWADZENIA POLITYKI PRZESTRZENNEJ W GMINIE.....	31
OBSZARY STRATEGICZNEJ INTERWENCJI.....	32
CELE STRATEGICZNE ROZWOJU W WYMIARZE SPOŁECZNYM, GOSPODARCZYM I PRZESTRZENNYM. KIERUNKI DZIAŁAŃ PODEJMOWANYCH DLA OSIĄGNIĘCIA CELÓW STRATEGICZNYCH. OCZEKIWANE RZEULTATY PLANOWANYCH DZIAŁAŃ ORAZ WSKAŹNIKI ICH OSIAGNIĘCIA.....	39
SYSTEM REALIZACJI STRATEGII, W TYM WYTYCZNE DO SPORZĄDZANIA DOKUMENTÓW WYKONAWCZYCH.....	52
PODMIOTY ZAANGAŹOWANE W REALIZACJĘ STRATEGII WRAZ Z PODZIAŁEM ZADAŃ.....	52
WYTYCZNE DO SPORZĄDZANIA DOKUMENTÓW WYKONAWCZYCH.....	54
SPOSÓB MONITOROWANIA I EWALUACJI REALIZACJI STRATEGII ORAZ JEJ AKTUALIZACJI.....	56
Monitoring Strategii.....	56
Ewaluacja Strategii.....	60
Aktualizacja Strategii.....	61
RAMY FINANSOWE I ŹRÓDŁA FINANSOWANIA.....	62
ZAŁĄCZNIK NR 1 PLAN FINANSOWY WDROŻENIA STRATEGII.....	67
SPIS TABEL.....	70
SPIS RYSUNKÓW.....	70

WPROWADZENIE

Strategia Rozwoju Gminy Borzytuchom na lata 2023 – 2030 została opracowana zgodnie z zasadami wielowymiarowej i długofalowej koncepcji rozwoju jednostek samorządu terytorialnego. Strategia stanowi kluczowy program pozwalający wdrażać rozwiązania wykorzystujące wewnętrzny i zewnętrzny potencjał gminy. Służy ona również marginalizacji negatywnych zjawisk występujących w sferze społecznej, gospodarczej i przestrzennej.

Perspektywa obowiązywania niniejszej Strategii określona została na rok 2030. Pozwoliło to na zdefiniowanie długoterminowego kształtu polityki rozwoju gminy. Okres ten pozwala również zapewnić ciągłość kierunków działań zaplanowanych do realizacji w gminie. Koncepcja rozwoju gminy Borzytuchom składa się z założeń o różnym poziomie szczegółowości (wizja, misja, cele różnego poziomu oraz kierunki działań). Połączenie długoterminowości, wieloaspektowości oraz rozbudowanego systemu realizacji działań pozwoliło na opracowanie wielowymiarowej, spójnej i realnej do wdrożenia koncepcji rozwoju gminy Borzytuchom.

Podstawą do opracowania „Strategii Rozwoju Gminy Borzytuchom na lata 2023 – 2030” jest uprzednio opracowana „Diagnoza sytuacji społecznej, gospodarczej i przestrzennej”. Nie stanowi ona integralnej części niniejszego dokumentu, jednak przy tworzeniu Strategii opracowano wynikające z niej wnioski. Stanowiły one podstawę do sformułowania polityki rozwoju gminy. Wnioski te zaprezentowano w formie analizy SWOT, oddzielnie dla systemu społecznego, gospodarczego i przestrzennego. Podział na sfery wykorzystano także przy tworzeniu niniejszej Strategii Rozwoju Gminy Borzytuchom na lata 2023 – 2030. W oparciu o wnioski z przeprowadzonej diagnozy, sytuacji w każdej z analizowanych sfer, określone zostały założenia i kierunki rozwoju gminy stanowiące trzon Strategii Rozwoju Gminy.

W ramach niniejszej Strategii został opracowany model struktury funkcjonalno-przestrzennej gminy Borzytuchom wraz z rekomendacjami dotyczącymi kształtowania polityki przestrzennej do roku 2030. Model ten został opracowany w oparciu o postanowienia wynikające bezpośrednio z obowiązujących zapisów Studium Uwarunkowań i Kierunków Zagospodarowania Przestrzennego Gminy Borzytuchom. Uwzględnia on również wytyczne zdefiniowane w ramach dokumentów planistycznych wyższego szczebla. Podczas wyznaczania obszarów strategicznej interwencji wykorzystano wnioski płynące z dwóch podstawowych dokumentów poziomu wojewódzkiego: Strategii Rozwoju Województwa Pomorskiego 2030 oraz Planu Zagospodarowania Przestrzennego Województwa Pomorskiego 2030.

Sednem niniejszej Strategii jest wielowymiarowość oraz długoterminowość koncepcji rozwoju analizowanej gminy. Koncepcja rozwoju gminy została skonstruowana w oparciu o wizję oraz misję, a także cele strategiczne i cele operacyjne ujęte w podziale na poszczególne sfery.

W stosunku do celów strategicznych opracowane zostały kierunki działań umożliwiające ich osiągnięcie. Do kierunków działań zdefiniowano oczekiwane rezultaty wraz z wskaźnikami określającymi poziom ich osiągnięcia.

Ważną składową „Strategii Rozwoju Gminy Borzytuchom na lata 2023 – 2030” jest system zarządzania wdrażaniem założeń wynikających z dokumentu. Jest on dostosowany do wewnętrznych uwarunkowań gminy. W celu kontroli procesu wdrażania założeń opracowano narzędzia monitoringu, ewaluacji i aktualizacji niniejszej Strategii. Ostatnim elementem składającym się na niniejszą Strategię jest syntetyczny plan finansowy.

Strategia Rozwoju Gminy Borzytuchom na lata 2023 – 2030 jest dokumentem nadrzędnym w stosunku do pozostałych planów, strategii i programów obowiązujących na terenie gminy. Inne dokumenty strategiczne na terenie gminy powinny być spójne z założeniami Strategii i z tych założeń wynikać. W ramach Strategii wyznaczono więc zestaw rekomendacji oraz wytycznych do niniejszych dokumentów.

Strategia została opracowana na podstawie ustawy z dnia 8 marca 1990 r. o samorządzie gminnym (t.j. Dz.U. 2023 poz. 40 ze zm.) oraz ustawy z dnia 6 grudnia 2006 r. o zasadach prowadzenia polityki rozwoju (Dz. U. z 2023 r. poz. 225 ze zm.). Zgodnie z informacjami powyżej, w Strategii uwzględniano również wytyczne i regulacje wynikające z dokumentów wyższego rzędu.

WYKAZ SKRÓTÓW

- SWOT – Strengths, Weaknesses, Opportunities, Threats (mocne strony, słabe strony, szanse i zagrożenia);
- OSI – obszary strategicznej inwestycji;
- SRWP 2030 – Strategia Rozwoju Województwa Pomorskiego 2030;
- PZPWP 2030 – Plan Zagospodarowania Przestrzennego Województwa Pomorskiego 2030;
- KSRR 2030 – Krajowa Strategia Rozwoju Regionalnego 2030;
- MOF – miejskie obszary funkcjonalne;
- WPF – Wieloletnia Prognoza Finansowa;
- UG – Urząd Gminy Borzytuchom;
- GBiOK – Gminna Biblioteka i Ośrodek Kultury;
- PUP – Powiatowy Urząd Pracy w Bytowie.

PODSTAWY FORMALNO - PRAWNE

W pracach nad Strategią Rozwoju Gminy uczestniczyła kilkunastoosobowa grupa osób składająca się z pracowników Urzędu Gminy Borzytuchom oraz osób wyróżniających się aktywnością w życiu gminy.

Niniejsze opracowanie realizowane było w dwóch etapach:

- ETAP I - Baza poznawcza i diagnoza stanu.
- ETAP II - Projekt.

Uzyskane w trakcie I etapu dane inwentaryzacyjno-analityczne i studialne, pogłębione analizą i wnioskami stanowiły podstawę do opracowania projektu, którego zadaniem było nie tylko przedstawienie wizji gminy, lecz również sformułowanie zasad jej stopniowego przekształcenia w kierunku stworzenia wydajnego i konkurencyjnego środowiska.

W celu jak najszerzego uspołecznienia budowanej strategii rozwoju gminy, przeprowadzono ankietę wśród mieszkańców gminy Borzytuchom. Dotyczyła ona żywotnych interesów mieszkańców, a uczestniczyły w nich zarówno osoby młode jak i starsze, posiadające różne wykształcenie, wykonujące różne zawody. Bogaty materiał informacyjny, stanowiący niezwykle ważny element w formułowaniu celów strategicznych i operacyjnych rozwoju gminy publikujemy w jednym z rozdziałów strategii.

Przy powstawaniu niniejszej strategii wzięto pod uwagę szereg dokumentów planistycznych i strategicznych, związanych bezpośrednio, bądź pośrednio z gminą Borzytuchom. Wykorzystano dane m.in. z następujących dokumentów:

- Raporty o stanie gminy za lata 2019 – 2022,
- Strategia Rozwoju Powiatu Bytowskiego na lata 2015 - 2022,
- Strategia Rozwoju Województwa Pomorskiego 2030,
- Plan Zagospodarowania Przestrzennego Województwa Pomorskiego 2030,
- Program Ochrony Środowiska dla Województwa Pomorskiego do 2030 roku,
- Strategia na Rzecz Odpowiedzialnego Rozwoju do roku 2020 (z perspektywą do 2030 r.),
- Strategia Bezpieczeństwo Energetyczne i Środowisko 2030,
- Narodowy Plan Rewitalizacji oraz projekt Narodowego Planu Rewitalizacji 2022,
- Krajowa Strategia Rozwoju Regionalnego 2030
- Uchwała Nr 310/XXIV/20 Sejmiku Województwa Pomorskiego z dnia 28 września 2020 r. w sprawie wprowadzenia na obszarze województwa pomorskiego, z wyłączeniem Gminy Miasta Sopotu i obszaru miast, ograniczeń i zakazów w zakresie eksploatacji instalacji, w których następuje spalanie paliw
- Plan rozwoju sieci dróg wojewódzkich województwa pomorskiego na lata 2021-2030+
- Plan Zrównoważonego Rozwoju Publicznego Transportu Zbiorowego Dla Województwa Pomorskiego

STRATEGIA ROZWOJU GMINY BORZYTUCHOM NA LATA 2023 - 2030

Jedną z przesłanek aktualizacji „Strategii Rozwoju Gminy Borzytuchom na lata 2023 – 2030” jest potrzeba dostosowania zadań i priorytetów rozwojowych do aktualnych dokumentów strategicznych, które funkcjonują zarówno na poziomie regionalnym, jak i na poziomie krajowym.

W 2017 roku Rada Ministrów przyjęła Strategię na rzecz odpowiedzialnego rozwoju do roku 2020 z perspektywą do roku 2030. Jest to kluczowy dokument państwa w zakresie średnio i długoterminowej polityki rozwoju. Strategia postuluje nowe podejście do polityki rozwoju w oparciu o odpowiedzialność społeczną i równowagę terytorialną. Funkcję wdrożeniową w tym zakresie pełni natomiast Krajowa Strategia Rozwoju Regionalnego 2030 przyjęta w 2019 roku, określająca systemowe ramy prowadzenia polityki regionalnej. Jednym z głównych założeń dokumentu jest to, że realizacja w/w polityki będzie w większym stopniu oparta o cele wyznaczone na poziomie krajowym i zasoby własne przy aktywniejszym uczestnictwie rządu oraz aktywnym uczestnictwie samorządu oraz partnerów społeczno-ekonomicznych. W powyższe założenia wpisuje się również Strategia Rozwoju Województwa Pomorskiego 2030, która określa w jakim kierunku rozwijać się będzie region pomorski. Powiązanie zapisów Strategii Rozwoju Gminy Borzytuchom z tymi dokumentami umożliwi korzystanie z nowych narzędzi polityki rozwoju na szczeblu krajowym i regionalnym.

Zakreślony dla Strategii Rozwoju Gminy Borzytuchom horyzont czasowy jest tożsamy z wyżej wymienionymi dokumentami, jak również współgra z okresem obowiązywania nowej perspektywy finansowej Unii Europejskiej na lata 2021 – 2027.

Nowa perspektywa finansowa stanowi realne wyzwanie dla każdego samorządu. To od realizacji dobrze zaplanowanych działań zależy czy uda się stworzyć fundament w oparciu o nowe założenie polityki spójności jakim jest rozwój endogeniczny mniej zależny od funduszy zewnętrznych.

WNIOSKI Z PRZEPROWADZONEJ DIAGNOZY SYTUACJI SPOŁECZNO, GOSPODARCZEJ I PRZESTRZENNEJ Z UWZGLĘDNIENIEM OBSZARÓW FUNKCJONALNYCH, W TYM MIEJSKICH OBSZARÓW FUNKCJONALNYCH

Analiza SWOT pozwala na zidentyfikowanie i sformułowanie podstawowych założeń strategicznych danej jednostki terytorialnej. Stanowi ona podsumowanie przeprowadzonej uprzednio diagnozy społecznej, gospodarczej i przestrzennej Gminy Borzytuchom. Dzięki jej wykorzystaniu możliwe jest uporządkowanie wszystkich informacji zebranych podczas opracowywania diagnozy.

Analiza ta stanowi efektywną metodę identyfikacji słabych i silnych stron gminy oraz badania szans i zagrożeń jakie przed nią stoją. Nazwa SWOT pochodzi od angielskich słów Strengths (mocne strony), Weaknesses (słabe strony), Opportunities (szanse w otoczeniu) oraz Threats (zagrożenia w otoczeniu).

SWOT zawiera określenie czterech grup czynników:

- **"mocne strony"** – czynniki wewnętrzne pozytywne stanowiące silne strony gminy, które należy utrzymać, ponieważ sprzyjają one rozwojowi,
- **„słabe strony"** – czynniki wewnętrzne negatywne stanowiące słabe strony gminy, które niewyeliminowane mogą utrudniać jej rozwój,
- **„szanse"** – czynniki zewnętrzne pozytywne, na które gmina bezpośrednio nie ma wpływu, ale które przy odpowiednim wykorzystaniu mogą sprzyjać jej rozwojowi,
- **„zagrożenia"** – czynniki zewnętrzne negatywne, które również nie są zależne od gminy, jednak które mogą być utrudnieniem dla rozwoju.

W celu pozyskania pełnego obrazu gminy przeprowadzono badanie ankietowe wśród mieszkańców Gminy Borzytuchom. Pozwoliło to na pozyskanie ich opinii w zakresie oceny poziomu życia w gminie. Wyniki z badania ankietowego zostały wykorzystane przy definiowaniu czynników wpływających na sytuację społeczną, gospodarczą i przestrzenną gminy.

STRATEGIA ROZWOJU GMINY BORZYTUCHOM NA LATA 2023 - 2030

Poza wnioskami wynikającymi z Diagnozy sytuacji społecznej, gospodarczej i przestrzennej oraz badania ankietowego wykorzystano również wewnętrzne opracowania i raporty gminne oraz dokumenty strategiczne stopnia nadrzędnego.

Analizę SWOT przeprowadzono oddzielnie dla każdego z trzech podsystemów w gminie (społecznego, gospodarczego i przestrzennego). Kolejne elementy Strategii Rozwoju Gminy Borzytuchom na lata 2023-2030 bezpośrednio lub pośrednio wynikają z wniosków zaprezentowanych w poniższej tabeli.

STRATEGIA ROZWOJU GMINY BORZYTUCHOM NA LATA 2023 - 2030

Tabela 1. Analiza SWOT

Strefa społeczna	
Mocne strony	Słabe strony
<p>Korzystna sytuacja demograficzna:</p> <ul style="list-style-type: none"> ○ zwiększająca się liczba mieszkańców, ○ dodatni przyrost naturalny, ○ dodatnie saldo migracji – najwyższe na tle porównywanych jednostek terytorialnych ○ duży odsetek ludności w wieku przedprodukcyjnym, ○ umiarkowana dynamika przyrostu liczby osób starszych w stosunku do osób w wieku produkcyjnym – dość niskie obciążenie ludności w wieku produkcyjnym 	<p>Pomimo dodatniego przyrostu naturalnego, jego tendencja jest spadkowa</p>
<p>Poprawiająca się infrastruktura szkolno-przedszkolna oraz jej otoczenie (place zabaw, boiska).</p>	<p>Niezbyt wysoka liczba organizacji pozarządowych oraz ich niewielka siła i zdolność organizacyjna (choćby umiejętność pozyskiwania środków zewnętrznych).</p>
<p>Duża aktywność jednostek OSP</p>	<p>Duża liczba popełnianych przestępstw 17x7 w przeliczeniu na 10 tys mieszkańców</p>
<p>Względnie wysoki poziom bezpieczeństwa – OSP.</p>	<p>Okresowo występujące wysokie zanieczyszczenie powietrza pyłami (PM10 i B(a)P). Duża liczba pieców w gospodarstwach wymagająca wymiany.</p>
<p>Względnie dobrze zorganizowany system pomocy społecznej w oparciu o jednostki gminne, organizacje pozarządowe i instytucje publiczne.</p>	<p>Mała liczba miejsc przedszkolnych</p>
<p>Spadek liczby osób korzystających z pomocy społecznej.</p>	
<p>Niski poziom przemocy w rodzinie.</p>	<p>Słaba oferta kulturalno-rozrywkowa instytucji kultury</p>
<p>Dobry poziom nauczania, wyniki testów ośmioklasistów powyżej średniej dla powiatu bytowskiego</p>	<p>Brak wolnych mieszkań komunalnych i socjalnych w zasobie gminy</p>
<p>Duża liczba obiektów sportowych</p>	<p>Stosunkowo mała liczba organizacji pozarządowych i pożytku publicznego</p>
<p>Uchwała o funduszu sołeckim</p>	<p>Ograniczony dostęp do specjalistów opieki medycznej</p>
<p>Wzrost liczby młodych mieszkańców</p>	<p>Niski stan techniczny części mieszkań socjalnych</p>
<p>Utrzymywanie się bezrobocia na niskim poziomie</p>	<p>Brak pomysłu na efektywne wykorzystywanie sal wiejskich</p>
<p>Stale spadająca liczba osób korzystających ze świadczeń społecznych GOPS</p>	<p>Brak posterunku policji w gminie</p>
Szanse	Zagrożenia
<p>Nowy budżet unijny, w tym duże środki na ochronę środowiska, ograniczanie emisji i opiekę zdrowotną.</p>	<p>Powrót sytuacji pandemii i powtarzające się okresowe zamknięcia gospodarki.</p>
<p>Trend społeczny polegający na chęci bycia zdrowym i wysportowanym.</p>	<p>Odgórne regulacje ograniczające rozwój OZE.</p>
<p>Większa chęć mieszkańców do aktywności ruchowych oraz społecznych w okresie po pandemicznym.</p>	<p>Postrzeganie Gminy jako „sypialni” miasta Bytów</p>
<p>Powstanie Koła Gospodyń Wiejskich w Borzytuchomiu</p>	<p>Słabnąca komunikacja publiczna</p>
<p>Projekt budowy żłobko-przedszkola w Borzytuchomiu</p>	<p>Zmniejszające się zainteresowanie wśród dzieci i młodzieży aktywnym spędzaniem czasu wolnego</p>
<p>Dobry stan budynków szkół i ich wyposażenie</p>	
<p>Przynależność Gminy do Lokalnych Grup Działania</p>	

STRATEGIA ROZWOJU GMINY BORZYTUCHOM NA LATA 2023 - 2030

Strefa gospodarcza	
Mocne strony	Słabe strony
Dynamika rozwoju gminy.	
Atrakcyjność inwestycyjna regionu (położenie, uzbrojenie terenu, przygotowana oferta inwestycyjna).	Niewielka liczba dużych przedsiębiorstw.
Wysoki poziom budownictwa	Słabe udogodnienia dla przedsiębiorców.
Budowa nowych zakładów produkcyjnych	Niski poziom rolnictwa
Tworzenie nowych miejsc pracy	Słabe zaplecze turystyczne (baza)
Masa pozyskiwanego drewna	Mała liczba gospodarstw agroturystycznych
Dostępność do taniego opału (drewno)	Słabo rozwinięta infrastruktura finansowa (brak placówek bankowych i bankomatu)
Program zwolnienia przedsiębiorców z podatku od nieruchomości	Zróżnicowana dostępność do szybkiego Internetu
Szanse	Zagrożenia
Planowane zmiany w systemie gospodarowania przestrzennego.	Brak inwestorów zainteresowanych ofertą inwestycyjną gminy.
Zmiany pokoleniowe na rynku pracy, rozwój nowych form zatrudnienia.	Rosnące ceny materiałów budowlanych.
Wzrost wpływów z podatku PIT i CIT	Zmiany w polityce podatkowej państwa
Rozwój sytuacji gospodarczej po pandemii	Powrót do sytuacji gospodarczej, jaka była w trakcie COVID-19.
Wzrost konkurencji w handlu na rynku lokalnym	Mała powierzchnia gospodarstw rolnych
Wzrastająca liczba podmiotów gospodarczych	Słaba jakość większości gleb

Źródło: opracowanie własne.

Strefa przestrzenna	
Mocne strony	Słabe strony
Atrakcyjność krajobrazowo-przyrodnicza gminy.	Częste zmiany w systemie gospodarki odpadami.
	Niski poziom segregacji odpadów.
Poprawiające się warunki zamieszkania, wzrost liczby mieszkań.	Wymagająca modernizacji infrastruktura drogowa (nowe nawierzchnie, chodniki, ścieżki rowerowe).
Zwiększająca się dostępność do usług komunalnych i szerokopasmowego Internetu).	Brak koordynacji rozkładów jazdy przewoźników. Brak połączeń między wszystkimi miejscowościami gminy.
Dbałość o tereny zielone.	Brak huba transportowego integrującego środki komunikacji lokalnej, miejskiej i regionalnej.
Wysokie zalesienie (pow. 50% Gminy)	Brak pełnego skanalizowania gminy
Dostępność terenów inwestycyjnych	Brak dostępu do infrastruktury gazowej oraz instalacji ciepłowniczych
Rozwój budownictwa indywidualnego	Niska dostępność komunikacyjna (brak autostrady, drogi krajowej i ekspresowej)
Wysoki poziom zwodociągowania Gminy	Brak połączenia kolejowego pasażerskiego, mimo dostępności linii kolejowej nr 212 oraz nowo wyremontowanego budynku dworca PKP.

STRATEGIA ROZWOJU GMINY BORZYTUCHOM NA LATA 2023 - 2030

Krajobrazy priorytetowe na terenie gminy opisane w powstającym Audycie krajobrazowym dla województwa pomorskiego.	Brak MPZP dla całej gminy
	Zróznicowany stan dróg gminnych
	Niedobór ścieżek rowerowych
Szanse	Zagrożenia
Rosnące zainteresowanie Polaków turystyką krajową.	Brak środków własnych na inwestycje drogowe.
Zwiększająca się atrakcyjność osadnicza obszarów gminy.	Pogłębiająca się konkurencja pomiędzy przewoźnikami i ubywanie połączeń.
Zwiększająca się dostępność do szerokopasmowego Internetu.	Potencjalny kryzys klimatyczny. Wysokie ryzyko wystąpienia ekstremalnych zjawisk naturalnych oraz innych sytuacji kryzysowych.
Dynamiczny wzrost uzbrajania terenów inwestycyjnych	Zabiegi gm. Bytów o modernizację dróg wojewódzkich w kierunku Słupska z pominięciem Gminy Borzytucho
Projekt techniczny budowy sieci gazowej dla wsi Borzytucho	
Wymiana źródeł ciepła na ekologiczne	
Sukcesywne unieszkodliwianie wyrobów azbestowych	
Reaktywacja nieczynnej linii kolejowej nr 212	

Źródło: opracowanie własne.

WNIOSKI Z PRZEPROWADZONEJ ANALIZY

Z przeprowadzonej analizy SWOT wynika, że do najważniejszych mocnych stron gminy zaliczyć można przede wszystkim:

I. Poziom aktywności ekonomicznej mieszkańców stale wzrasta.

Gminę charakteryzuje niskie bezrobocie oraz stale przybywające podmioty gospodarcze. W sferze gospodarczej gmina Borzytucho mimo małej ilości przedsiębiorstw wpisanych do rejestru REGON na 1000 mieszkańców, w okresie 2017 – 2021 odnotowała 27,4% ich wzrost, powiększając liczbę firm o 20.

II. Potencjał turystyczny.

Atrakcyjność krajobrazu oraz przyroda (jeziora, lasy i rzeki) powodują, że turyści chętnie przyjeżdżają do gminy Borzytucho, aby nie tylko docenić dobra naturalne, ale także korzystać z kąpielisk w trakcie lata oraz z rozrywki pieszo-rowerowych z uwagi na liczne szlaki i ścieżki. Obecnie trwają prace nad przygotowaniem Audytu krajobrazowego dla województwa pomorskiego, w którym obszar gminy Borzytucho zostanie wskazany jako charakteryzujący się obecnością krajobrazów priorytetowych.

III. Aktywność społeczna mieszkańców.

Objawia się ona w prężnej działalności organizacji pozarządowych na terenie gminy oraz dużym zainteresowaniem wydarzeniami kulturowymi i sportowymi.

Wśród kluczowych słabych stron gminy Borzytuchom wynikających z analizy SWOT wyróżnić można:

I. Niewykorzystanie potencjału gospodarczego mieszkańców

Brak ośrodków podnoszących kwalifikacje, oferty dla przedsiębiorców mających zachęcić do inwestowania na terenie gminy Borzytuchom i tworzenia miejsc pracy, w połączeniu z ograniczoną dostępnością terytorialną, złą infrastrukturą drogową i ograniczoną dostępnością do szerokopasmowego Internetu stwarzają bariery w rozwoju zawodowym mieszkańców, a zarazem gospodarczym regionu.

II. Niewykorzystanie potencjału turystycznego gminy.

Mimo stosunkowo wysokiego potencjału turystycznego wynikającego z położenia gminy i stosunkowo dobrze rozwiniętej bazy noclegowej, baza transportowa i oferta turystyczna, w szczególności ścieżki pieszo-rowerowe i oświetlenie ciągów pieszych są niewystarczająco rozwinięte. Istnieje również niedostatek miejsc do aktywnego spędzania czasu wolnego, propagowania turystyki aktywnej.

III. Niska dostępność do opieki zdrowotnej w gminie

Świadczy o tym stosunkowo niska dostępność do placówek medycznych, o czym świadczy wartość wskaźnika przychodni na 10 tys. mieszkańców. Dla Gminy Borzytuchom wynosi on 3, podczas gdy dla województwa pomorskiego 5.

Najważniejsze szanse dla rozwoju gminy Borzytuchom wynikają przede wszystkim z panujących trendów dotyczących przenoszenia się ludności z dużych ośrodków miejskich na tereny wiejskie. Dodatkowo sprzyjać gminie powinien coraz większy wzrost zainteresowania agroturystką, a także promowanie turystyki rowerowej.

Wśród zagrożeń dla rozwoju gminy kluczowe znaczenie ma konkurencja ze strony większych ośrodków, które przez większy potencjał turystyczny przyciągają turystów oraz inwestorów. Dodatkowo na rozwój gminy negatywnie mogą wpłynąć skutki pandemii koronawirusa – zarówno pod względem zapotrzebowania turystycznego, jak i aktywności ekonomicznej mieszkańców, a następnie skutki kryzysu gospodarczego i inflacji – zmniejszenie popytu na pobyty turystyczne.

MODEL STRUKTURY FUNKCJONALNO – PRZESTRZENNEJ GMINY

Model struktury funkcjonalno-przestrzennej gminy został opracowany w oparciu o wytyczne z dokumentów strategicznych i planistycznych wyższego rzędu oraz na podstawie zapisów Zmiany Studium Uwarunkowań i Kierunków Zagospodarowania Przestrzennego Gminy Borzytuchom. Umiejętnie i skutecznie realizowana polityka przestrzenna pozwala tworzyć tożsamość przestrzenną gminy.

Celem opracowania modelu struktury funkcjonalno-przestrzennej jest zachowanie spójności terytorialnej gminy. Istotne jest zdefiniowanie obecnie pełnionych funkcji przez dane obszary, a następnie nadanie im kierunków rozwoju. W ramach wypracowanego modelu scalono tereny o tożsamych uwarunkowaniach i specyfice, wyznaczając w ten sposób obszary o zwartej i w pełni wykształconej strukturze funkcjonalno-przestrzennej.

Formułując założenia modelu funkcjonalno-przestrzennego gminy zwrócono uwagę na:

- uwarunkowania krajobrazowe i przyrodnicze gminy,
- sposób użytkowania gruntów,
- rodzaj i przeznaczenie tkanki przestrzennej gminy,
- potencjał poszczególnych terenów gminnych.

STRATEGIA ROZWOJU GMINY BORZYTUCHOM NA LATA 2023 - 2030

Gmina Borzytuchom usytuowana jest w zachodniej części województwa pomorskiego. Jest położona w środkowej części powiatu bytowskiego. Graniczy od północy z gminą Dębica Kaszubska w powiecie słupskim, od wschodu z gminą Bytów i Czarna Dąbrówka, od zachodu z gminą Kołczygłowy, a od południa z gminą Tuchomie. Gmina Borzytuchom wraz z gminą Studzienice oraz gminą miejsko-wiejską Bytów tworzy Miejski Obszar Funkcjonalny Bytowa (MOF Bytowa).

Rysunek 0.1. Położenie gminy Borzytuchom w powiecie bytowskim



Źródło: opracowanie własne

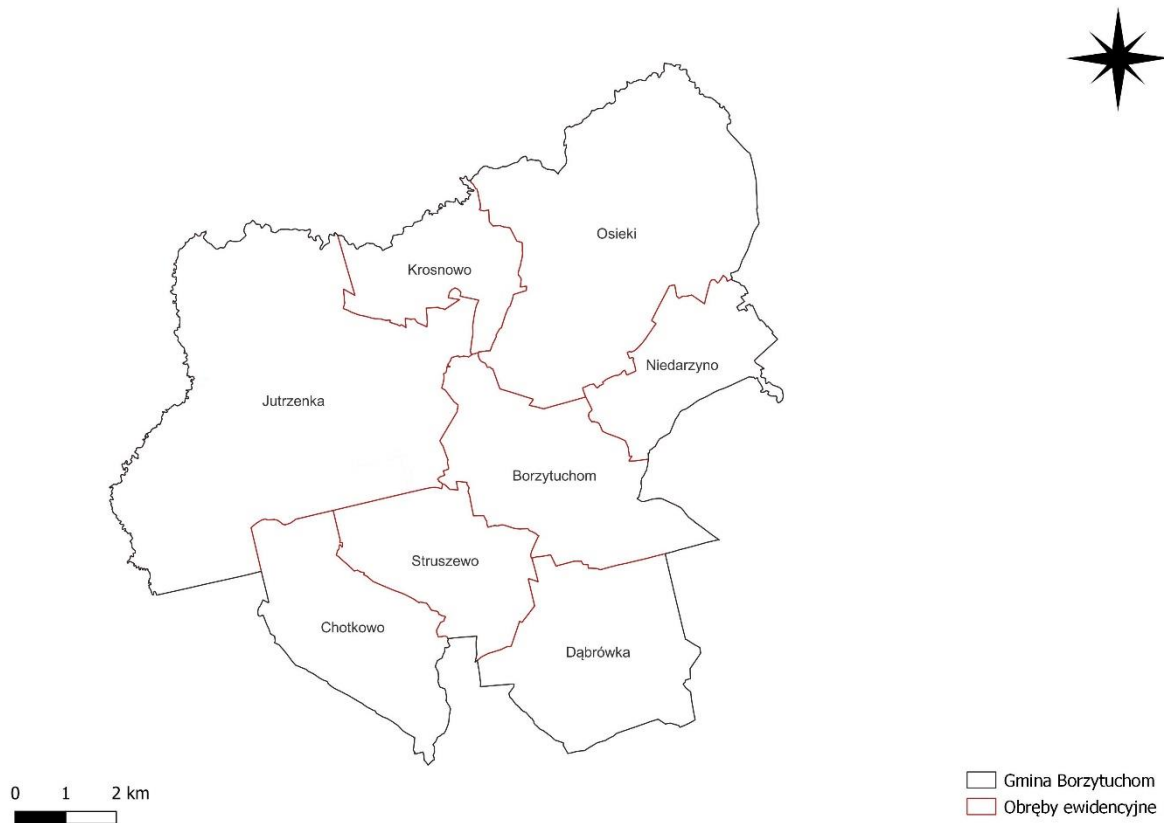
Teren gminy podzielony jest na 8 sołectw, natomiast sieć osadniczą gminy tworzy 10 miejscowości, w tym 8 wsi:

- Borzytuchom,
- Chotkowo,
- Dąbrówka,
- Jutrzenka,
- Krosnowo,
- Niedarzyno,
- Osieki,
- Struszewo,

oraz 2 pozostałe miejscowości:

- Kamieńc
- Ryczyn

Rysunek 0.2. Obręby ewidencyjne w gminie Borzytuchom



Źródło: Opracowanie własne na podstawie Zmiany Studium Uwarunkowań i Kierunków Zagospodarowania Przestrzennego Gminy Borzytuchom

Gmina Borzytuchom znajduje się na terenie słupskiego subregionu województwa pomorskiego określonego w ramach Strategii Rozwoju Województwa Pomorskiego 2030.

Rysunek 0.3. Subregiony województwa pomorskiego



Źródło: Strategia Rozwoju Województwa Pomorskiego 2030

STRATEGIA ROZWOJU GMINY BORZYTUCHOM NA LATA 2023 - 2030

Przeważająca część gminy leży na terenie mezoregionu Pojezierze Bytowskie, natomiast północne krańce znajdują się w zasięgu mezoregionu Wysoczyzna Polanowska. Dominującą formą użytkowania terenu są lasy, które zajmują ponad 50% powierzchni oraz użytki rolne, które stanowią 40% powierzchni gminy. Nieco ponad 2% terenu zajmują wody.

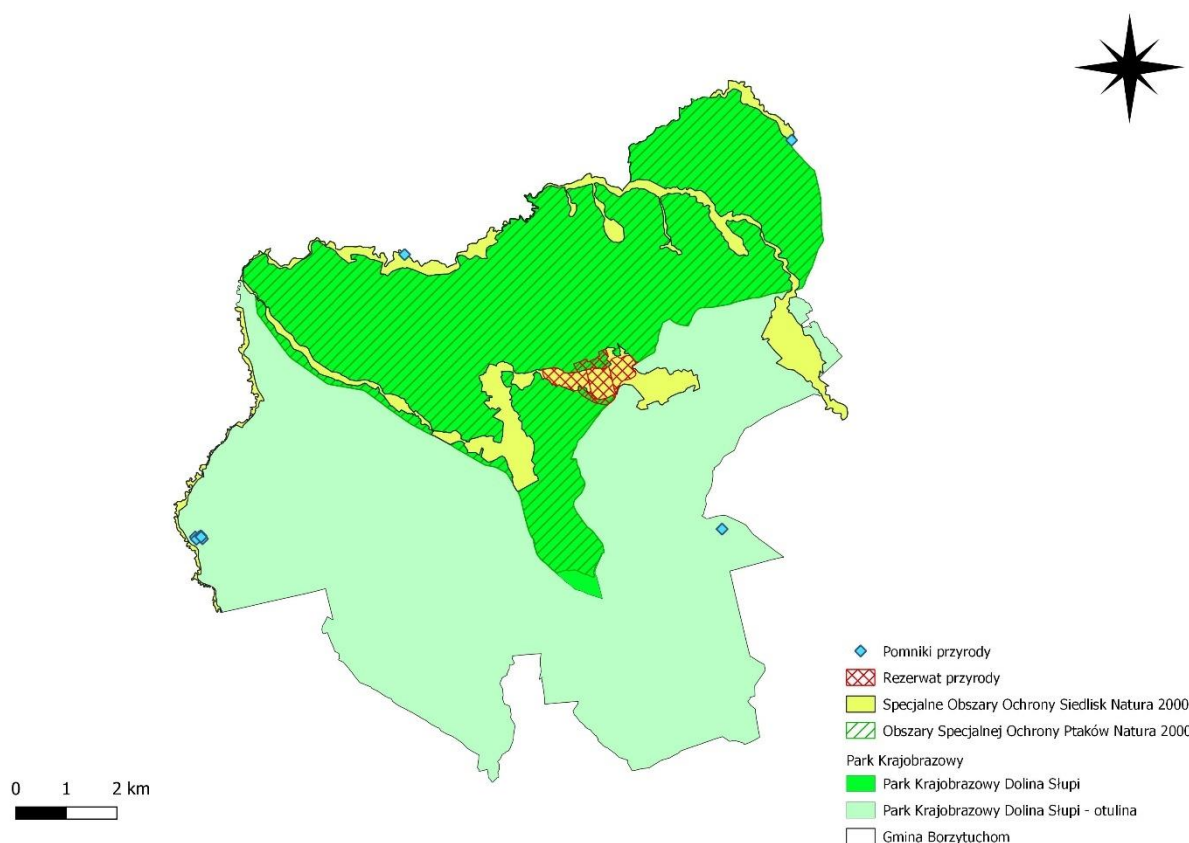
Ogólna powierzchnia gminy to 10 864 ha, stanowiąc 4,96% powierzchni całego powiatu bytowskiego. Na omawianym terenie znajduje się 9 większych zbiorników wodnych, wśród których największe jest Jezioro Chotkowskie. To rynnowe jezioro o powierzchni 58,22 ha i średniej głębokości około 10 m jest siedliskiem życia okoni, szczupaków, linów, leszczy, płoci oraz uklei. Przez teren gminy przepływają 4 rzeki: Słupia, Kamienica, Bytowa, a także Jutrzenka.

Miejscowość Borzytuchom, która znajduje się w środkowej części gminy pełni funkcję ośrodka administracyjnego, gospodarczego i usługowego o znaczeniu gminnym. Sieć osadniczą gminy tworzy 12 miejscowości, w tym 8 wsi oraz 4 pozostałe miejscowości.

Część terenów gminy należy do przyrodniczego systemu obszarów chronionych (rys. 3):

- Parku Krajobrazowego Dolina Słupi (4 448,09 ha stanowi Park, natomiast 6 415,91 ha stanowi otulina Parku),
- obszarów Natura 2000 Dolina Słupi (Dyrektywa Ptasia: 4 415,16 ha, Dyrektywa Siedliskowa: 785,62 ha),
- rezerwatu przyrody Grodzisko Borzytuchom (26,92 ha stanowi rezerwat, natomiast 75,77 ha stanowi otulina rezerwatu).

Rysunek 0.4. Obszary chronione w gminie Borzytuchom



Źródło: Opracowanie własne na podstawie CRFOP

Na terenie gminy nie znajduje się żaden obszar chronionego krajobrazu, park narodowy, użytek ekologiczny, zespół przyrodniczo-krajobrazowy ani stanowisko dokumentacyjne. Obszary prawnie chronione w gminie stanowią:

STRATEGIA ROZWOJU GMINY BORZYTUCHOM NA LATA 2023 - 2030

- Park Krajobrazowy Dolina Słupi: utworzony 08.12.1981 roku Uchwałą Nr X/42/81 Wojewódzkiej Rady Narodowej w Słupsku w sprawie utworzenia Parku Krajobrazowego "Dolina Słupi". Jest jedynym w województwie pomorskim parkiem typu dolinnego, a jego cechą charakterystyczną jest lesistość, która sięga 72%. Do bardzo interesujących formacji roślinnych Parku należą torfowiska, a wśród nich szczególnie cenne fragmenty nawiązujące do torfowisk wysokich. Powszechnie występują również torfowiska niskie, a wśród nich warto wymienić torfowiska soligeniczne powstające w miejscach, gdzie intensywnie wypływają wody podziemne. Szczególnym typem torfowisk niskich są wiszące torfowiska źródłiskowe. Powstają one na krawędzi dolin, gdzie woda gruntowa wypływa na powierzchnię w postaci źródła.
- Rezerwat przyrody Grodzisko Borzytuchom: ten leśny, biocenotyczny i fizjocenotyczny rezerwat został uznany 15.10.1981 roku. Celem ochrony jest zachowanie ekosystemu lasu bukowego, torfowiska przejściowego i jeziora lobeliowego oraz charakterystycznej dla nich bioty oraz cennych gatunków fauny i flory.
- 8 pomników przyrody, w tym pojedyncze drzewa oraz jedna grupa drzew.

Zgodnie z opracowanym Planem ochrony, do celów ochrony Parku Krajobrazowego „Dolina Słupi” należą:

- Ochrona wartości przyrody nieożywionej i gleb,
- Ochrona wartości przyrody ożywionej,
- Ochrona wartości historycznych i kulturowych,
- Ochrona walorów krajobrazowych.

Oprócz powyższych obszarów prawnie chronionych na terenie gminy znajdują się również 2 obszary Natura 2000, czyli obszary objęte ochroną przyrody na terytorium Unii Europejskiej:

- Obszar Natura 2000 Dolina Słupi PLB220002 (OSO) – całkowita powierzchnia obszaru wynosi 37 471,84 ha, z czego 4 415,16 ha znajduje się na terenie gminy Borzytuchom. Omawiany teren został wyznaczony w Polsce 05.11.2004 r. (zmiana granic w 2007 r.)
- Obszar Natura 2000 Dolina Słupi PLH220052 (SOOS) – całkowita powierzchnia obszaru wynosi 6 991,48 ha, z czego 785,62 ha znajduje się na terenie gminy Borzytuchom. Omawiany teren został wyznaczony w Polsce 26.03.2021 r.

Dla obszaru Natura 2000 Dolina Słupi PLH220052 przygotowany został projekt Zarządzenia Regionalnego Dyrektora Ochrony Środowiska w Gdańsku, który zgodnie z art. 28 ust.10 ustawy o ochronie przyrody zawiera m.in. „określenie działań ochronnych ze wskazaniem podmiotów odpowiedzialnych za ich wykonanie i obszarów ich wdrażania, w tym w szczególności działań dotyczących:

- ochrony czynnej siedlisk przyrodniczych, gatunków roślin i zwierząt oraz ich siedlisk;
- monitoringu stanu przedmiotów ochrony oraz monitoringu realizacji celów.

Dla obszaru Natura 2000 Dolina Słupi PLB220002 obowiązuje natomiast Plan zadań ochronnych, który został ustanowiony zarządzeniem Regionalnego Dyrektora Ochrony Środowiska w Gdańsku z dnia 21 stycznia 2020 r. (Dz. Urz. Woj. Pom. z 2020 r. poz. 834) oraz Zarządzenie Regionalnego Dyrektora Ochrony Środowiska w Gdańsku z dnia 9 września 2022 r. zmieniające zarządzenie w sprawie ustanowienia planu zadań ochronnych dla obszaru Natura 2000 Dolina Słupi PLB220002. Zmiana Zarządzenia z roku 2022 wynika z konieczności uszczegółowienia uprzednio określonych celów działań ochronnych, wśród których znalazły się następujące przedmioty ochrony:

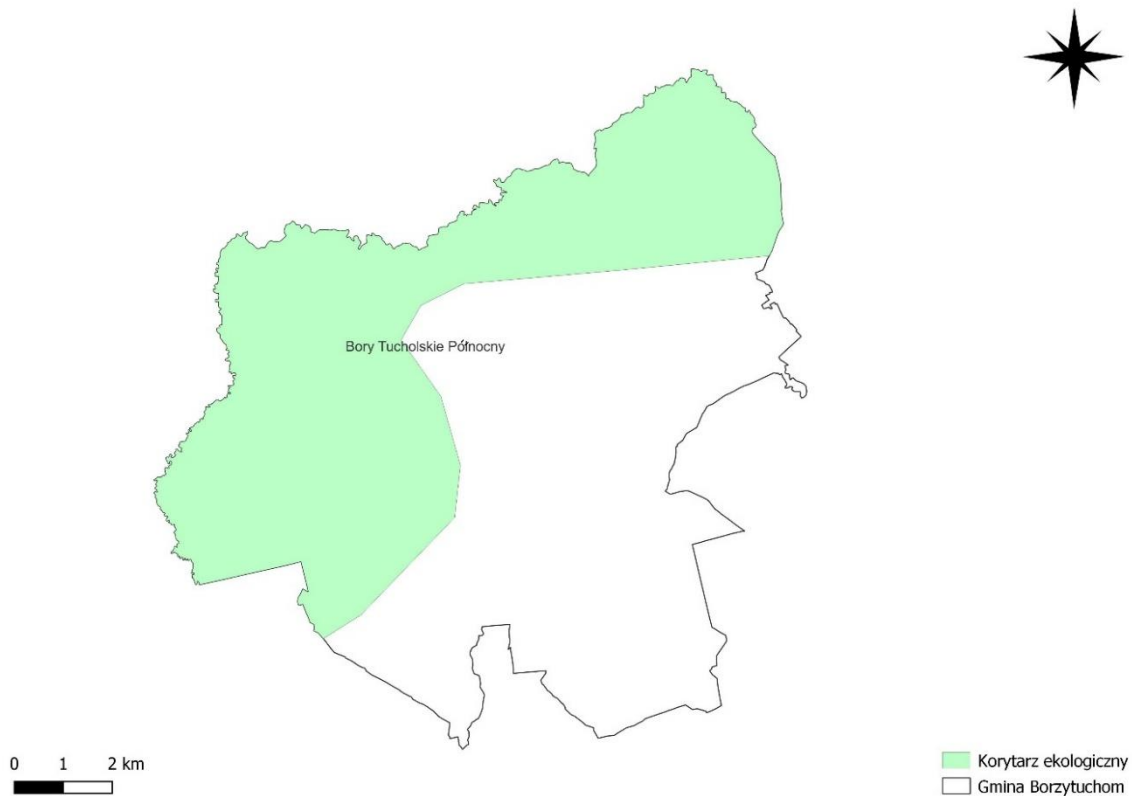
- A168 Brodziec piskliwy (*Actitis hypoleucos*) Populacja lęgowa,
- A223 Włochatka (*Aegolius funereus*) Populacja osiadła,
- A229 Zimorodek (*Alcedo atthis*) Populacja lęgowa,
- A215 Puchacz (*Bubo bubo*) Populacja osiadła,
- A067 Gągoł (*Bucephala clangula*) Populacja lęgowa,
- A122 Derkacz (*Crex crex*) Populacja lęgowa,
- A038 Łabędź krzykliwy (*Cygnus cygnus*) Populacja lęgowa,

STRATEGIA ROZWOJU GMINY BORZYTUCHOM NA LATA 2023 - 2030

- A217 Sóweczka (*Glaucidium passerinum*) Populacja lęgowa,
- A127 Żuraw (*Grus grus*) Populacja przelotna,
- A075 Bielik (*Haliaeetus albicilla*) Populacja lęgowa,
- A070 Nurogęś (*Mergus merganser*) Populacja lęgowa,
- A074 Kania ruda (*Milvus milvus*) Populacja lęgowa.

Przez znaczną część gminy przebiega również korytarz ekologiczny Bory Tucholskie Północny GKPn-13A, który został oznaczony na rycinie nr 5.

Rysunek 5. Korytarz ekologiczny przebiegający przez gminę Borzytuchom



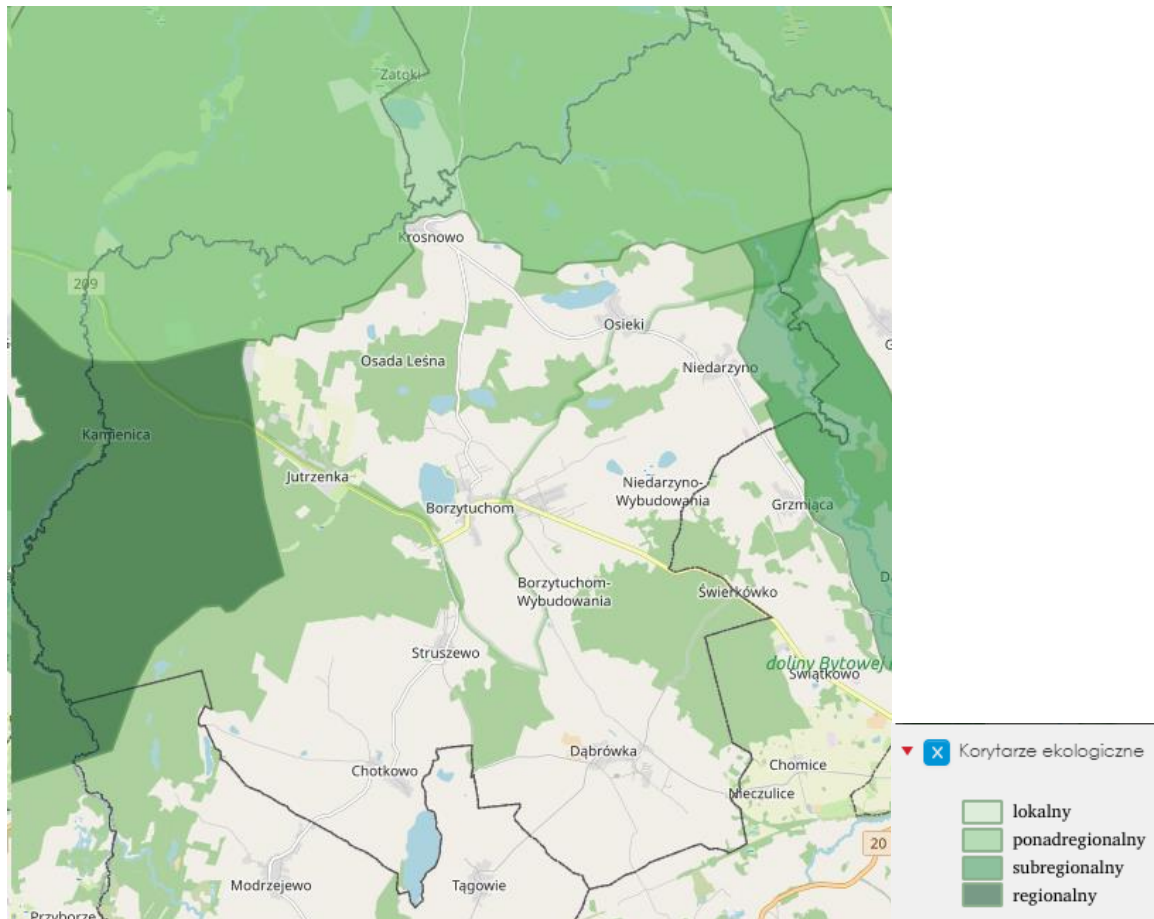
Źródło: opracowanie własne na podstawie Mapy korytarzy ekologicznych w Polsce

Na terenie gminy zlokalizowane są również korytarze ekologiczne opisane w koncepcji sieci ekologicznej województwa pomorskiego (rysunek nr 6):

- regionalny korytarz leśny „Leśny Trzebieliński” obejmujący swym zasięgiem zachodnią część gminy,
- ponadregionalny korytarz dolinny „Doliny Słupi i Wdy” obejmujący swym zasięgiem północną część gminy,
- subregionalny korytarz dolinno-leśny łącznikowy „Doliny Bytowej i lasów koło Bytowa” obejmujący swym zasięgiem wschodnią część gminy.

Rysunek 6 Korytarze ekologiczne zgodne z koncepcją ekologiczną województwa pomorskiego

STRATEGIA ROZWOJU GMINY BORZYTUCHOM NA LATA 2023 - 2030



Źródło: Koncepcja sieci ekologicznej województwa pomorskiego dla potrzeb planowania przestrzennego. Pomorskie Biuro Planowania Regionalnego

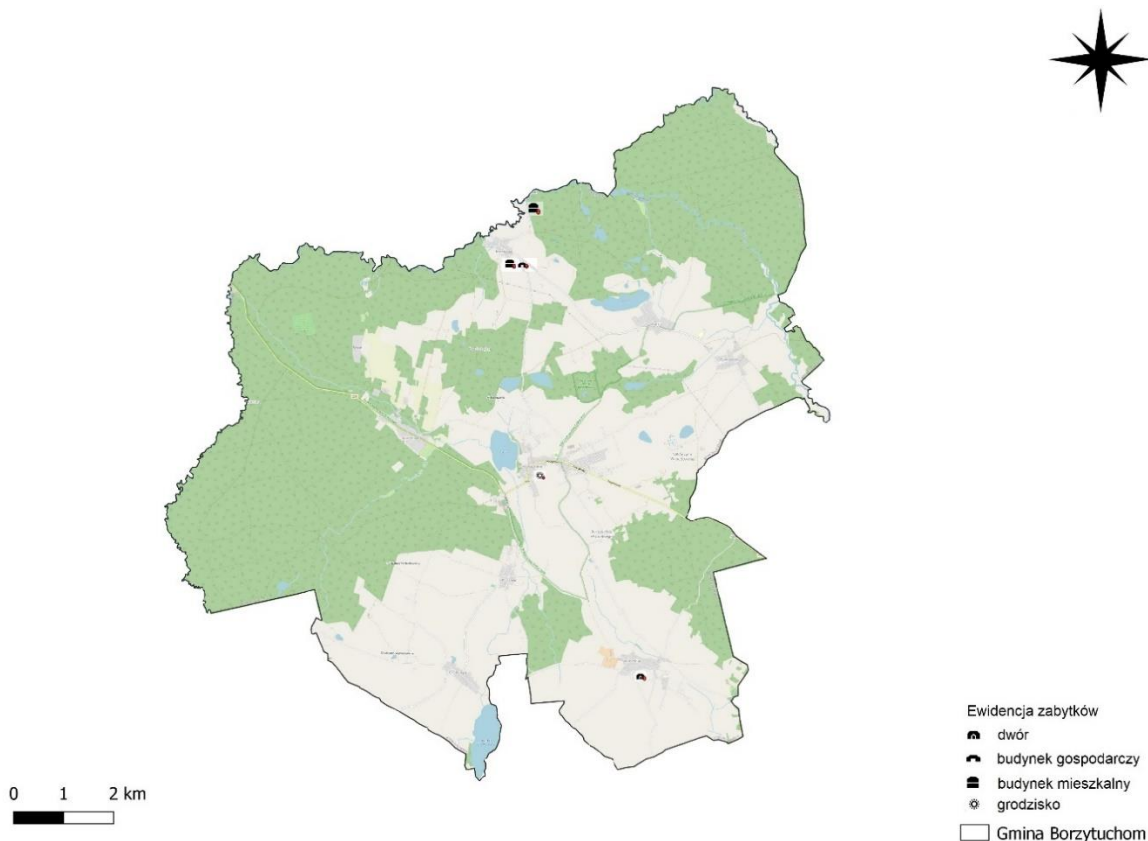
W 2020 roku osiągnięty poziom recyklingu i przygotowania do ponownego użycia papieru, metali, tworzyw sztucznych i szkła na terenie gminy wyniósł 32%, natomiast poziom recyklingu, przygotowania do ponownego użycia i odzysku innymi metodami innych niż niebezpieczne odpadów budowlanych i rozbiórkowych stanowił 100%.

W roku 2021 poziom recyklingu i przygotowania do ponownego użycia odpadów komunalnych został osiągnięty w wysokości 27,62%. Natomiast poziom recyklingu, przygotowania do ponownego użycia i odzysku innymi metodami innych niż niebezpieczne odpadów budowlanych i rozbiórkowych został osiągnięty w wysokości 100%.

W 2022 roku poziom recyklingu i przygotowania do ponownego użycia odpadów komunalnych wyniósł 59%. Natomiast poziom recyklingu, przygotowania do ponownego użycia i odzysku innymi metodami innych niż niebezpieczne odpadów budowlanych i rozbiórkowych został osiągnięty w wysokości 100%.

Podczas formułowania założeń struktury funkcjonalno-przestrzennej uwzględniono również przestrzenne uwarunkowania kulturowe gminy. Na poniższym rysunku wskazano mapę z zabytkami nieruchomymi i archeologicznymi. Została ona opracowana w oparciu o dane Narodowego Instytutu Dziedzictwa.

Rysunek 0.7. Przestrzenne uwarunkowania kulturowe w gminie Borzytuchom



Źródło: Opracowanie własne na podstawie <https://mapy.zabytek.gov.pl/nid/>

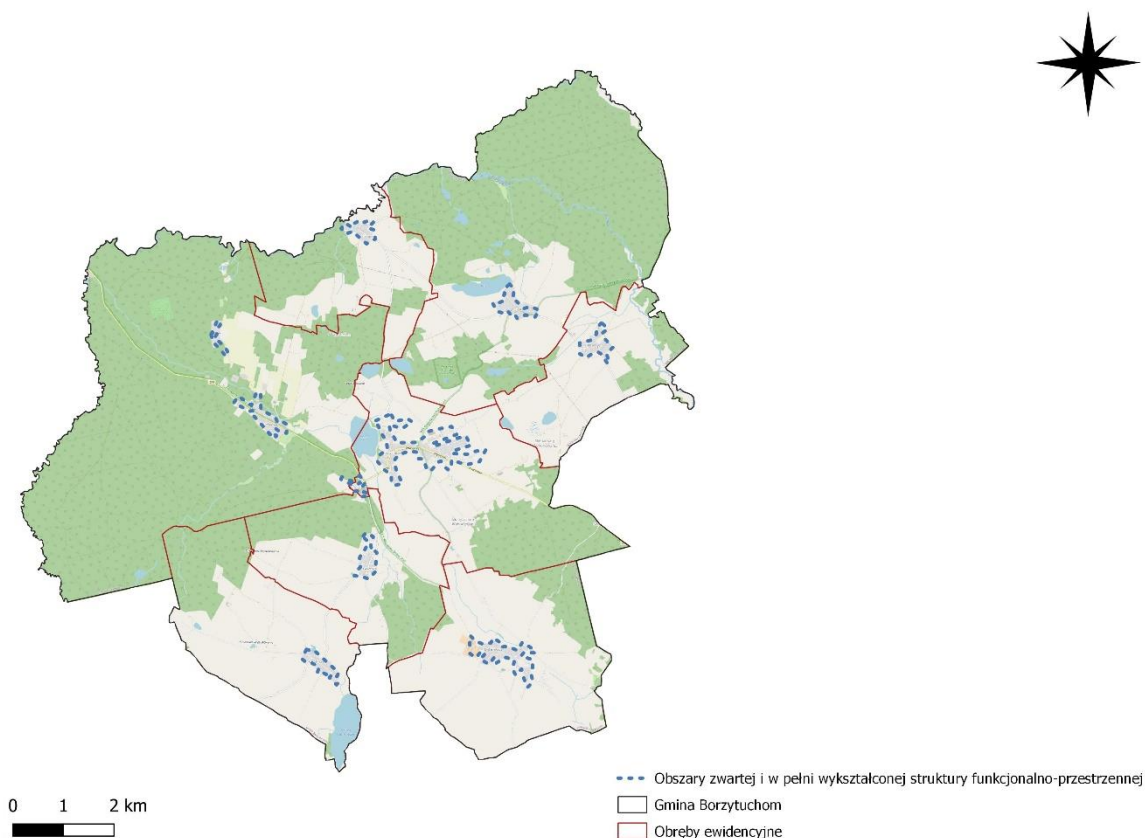
W Gminie Borzytuchom wyznaczonych zostało 10 obszarów zwartej i w pełni wykształconej struktury funkcjonalno-przestrzennej (rys. 7).

Zgodnie z zapisami Planu zagospodarowania przestrzennego województwa pomorskiego 2030 należy uwzględnić zasadę kształtowania zwartych przestrzennie jednostek osadniczych, minimalizując terenochłonność oraz potrzeby związane z ich obsługą, ograniczając ich negatywny wpływ na środowisko oraz sprzyjając rozwijaniu więzi społecznych, polegającą na:

1. uwzględnianiu w planowaniu przestrzennym modelowych wzorców rozwojowych jednostek osadniczych, przeciwdziałających amorficznemu, niekontrolowanemu przyrostowi zagospodarowania,
2. domykaniu granic zainwestowania, tzn. wyznaczaniu obszarów rozwojowych tak, aby ekspansja zainwestowania na każdym etapie kształtowała czytelną krawędź pomiędzy terenami zainwestowanymi i terenami otwartymi, i zapewniała budowę całościowych, kompaktowych struktur,
3. unikaniu pasmowego rozwoju zabudowy wzdłuż głównych, tranzytowych ciągów komunikacyjnych.¹

¹ Plan zagospodarowania przestrzennego województwa pomorskiego 2030

Rysunek 0.8. Model struktury funkcjonalno-przestrzennej gminy Borzytuchom



Źródło: Opracowanie własne na podstawie Zmiany Studium Uwarunkowań i Kierunków Zagospodarowania Przestrzennego Gminy Borzytuchom

Zgodnie z Prawem Wodnym (t.j. Dz. U. z 2023 r. poz. 1478.) dla obszarów narażonych na niebezpieczeństwo powodzi wskazanych we wstępnej ocenie ryzyka powodziowego sporządza się mapy zagrożenia powodziowego. Na mapach zagrożenia powodziowego przedstawia się w szczególności:

- obszary, na których prawdopodobieństwo wystąpienia powodzi jest niskie i wynosi 0,2% lub na których istnieje prawdopodobieństwo wystąpienia zdarzenia ekstremalnego;
- obszary szczególnego zagrożenia powodzią;
- obszary obejmujące tereny narażone na zalanie w przypadku uszkodzenia lub zniszczenia:
 - wału przeciwpowodziowego,
 - wału przeciwsztormowego,
 - budowli piętrzącej.

Na mapach zagrożenia powodziowego przedstawia się następujące elementy:

- zasięg powodzi;
- głębokość wody lub rzędną zwierciadła wody;
- w uzasadnionych przypadkach – prędkość przepływu wody lub natężenie przepływu wody.

Dla ww. obszarów, sporządza się mapy ryzyka powodziowego. Na mapach ryzyka powodziowego przedstawia się potencjalnie negatywne skutki związane z powodzią dla omawianych obszarów.

Na poniższych figurach przedstawiono mapę zagrożenia oraz ryzyka powodziowego. W obrębie gminy Borzytuchom mapę zagrożenia powodziowego wykonano dla rzeki Słupi oraz Kamienicy, dla których wyznaczono m.in. obszary szczególnego zagrożenia powodzią. Zgodnie z Prawem Wodnym (t.j. Dz. U. z 2023 r. poz. 1478.)

STRATEGIA ROZWOJU GMINY BORZYTUCHOM NA LATA 2023 - 2030

na obszarach szczególnie zagrożonych powodzią zabrania się: gromadzenia ścieków, nawozów naturalnych, środków chemicznych, a także innych substancji lub materiałów, które mogą zanieczyścić wody, oraz prowadzenia przetwarzania odpadów, w szczególności ich składowania oraz lokalizowania nowych cmentarzy.

W celu zapewnienia ochrony ludności i mienia przed powodzią:

- obszary szczególnego zagrożenia powodzią uwzględnia się w planie zagospodarowania przestrzennego województwa, strategii rozwoju województwa, strategii rozwoju gminy, strategii rozwoju ponadlokalnego, studium uwarunkowań i kierunków zagospodarowania przestrzennego gminy, miejscowym planie zagospodarowania przestrzennego, gminnym programie rewitalizacji, decyzji o ustaleniu lokalizacji inwestycji celu publicznego oraz w decyzji o warunkach zabudowy;
- Uzgodnienia z Wodami Polskimi w zakresie dotyczącym zabudowy i zagospodarowania terenu położonego na obszarach szczególnie zagrożonych powodzią, odmawia się, jeżeli planowana zabudowa lub planowane zagospodarowanie terenu położonego na obszarze szczególnego zagrożenia powodzią:
 - naruszają ustalenia planu gospodarowania wodami na obszarze dorzecza;
 - naruszają ustalenia planu zarządzania ryzykiem powodziowym;
 - stanowią zagrożenie dla ochrony zdrowia ludzi, środowiska i dóbr kultury wpisanych do rejestru zabytków;
 - naruszają funkcjonowanie infrastruktury krytycznej w rozumieniu przepisów ustawy z dnia 26 kwietnia 2007 r. o zarządzaniu kryzysowym;
 - utrudniają zarządzanie ryzykiem powodziowym.

Na obszarach szczególnie zagrożonych powodzią wymaga się pozwolenie wodnoprawne dla:

- nowych przedsięwzięć mogących znacząco oddziaływać na środowisko,
- nowych obiektów budowlanych.

Na obszarach szczególnie zagrożonych powodzią obowiązuje zakaz lokalizowania nowych przedsięwzięć mogących znacząco oddziaływać na środowisko, gromadzenia ścieków, odchodów zwierzęcych, środków chemicznych, a także innych materiałów, które mogą zanieczyścić wody, prowadzenia odzysku lub unieszkodliwiania odpadów, w tym w szczególności ich składowania (art. 40 ust. 1 pkt 3 ustawy prawo wodne).

Zgodnie z art. 88l ustawy – Prawo wodne z zasady jest zakaz prowadzenia robót budowlanych na obszarach szczególnego zagrożenia powodzią. Na obszarach szczególnego zagrożenia powodzią zabrania się również wykonywania robót oraz czynności utrudniających ochronę przed powodzią lub zwiększających zagrożenie powodziowe, w tym:

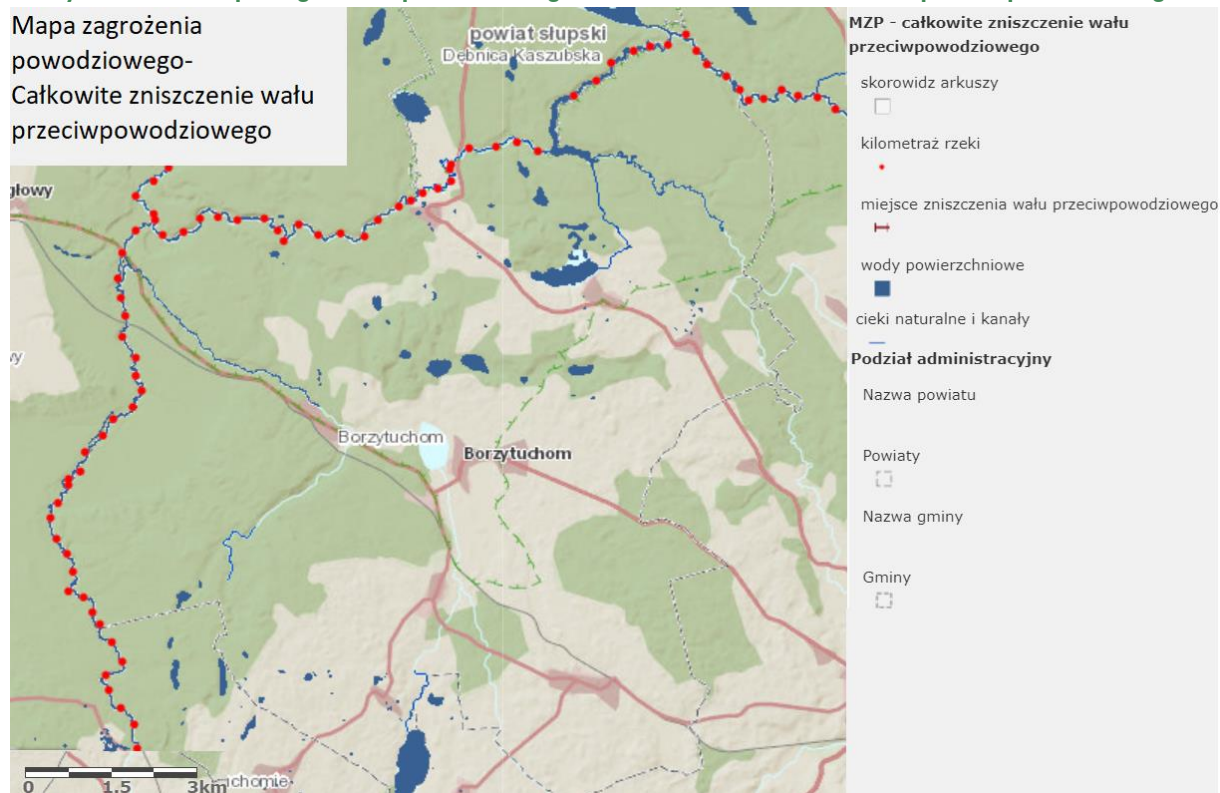
- wykonywania urządzeń wodnych oraz budowy innych obiektów budowlanych, z wyjątkiem dróg rowerowych;
- sadzenia drzew lub krzewów, z wyjątkiem plantacji wiklinowych na potrzeby regulacji wód oraz roślinności stanowiącej element zabudowy biologicznej dolin rzecznych lub służącej do wzmocnienia brzegów, obwałowań lub odsypisk;
- zmiany ukształtowania terenu, składowania materiałów oraz wykonywania innych robót, z wyjątkiem robót związanych z regulacją lub utrzymywaniem wód oraz brzegu morskiego, budową, przebudową lub remontem drogi rowerowej, a także utrzymywaniem, odbudową, rozbudową lub przebudową wałów przeciwpowodziowych wraz z obiektami związanymi z nimi funkcjonalnie oraz czynności związanych z wyznaczeniem szlaku turystycznego pieszego lub rowerowego (art. 88l ust. 1 pkt 1-3 ustawy Prawo wodne).

Właściwy dyrektor Regionalnego Zarządu Gospodarki Wodnej może w drodze decyzji administracyjnej zwolnić od powyższych zakazów zabudowy na terenach zalewowych

STRATEGIA ROZWOJU GMINY BORZYTUCHOM NA LATA 2023 - 2030

Dla potrzeb planowania ochrony przed powodzią Dyrektor Regionalnego Zarządu Gospodarki Wodnej sporządził studium ochrony przeciwpowodziowej, ustalające granice zasięgu wód powodziowych określonym prawdopodobieństwie występowania oraz kierunki ochrony przed powodzią.²

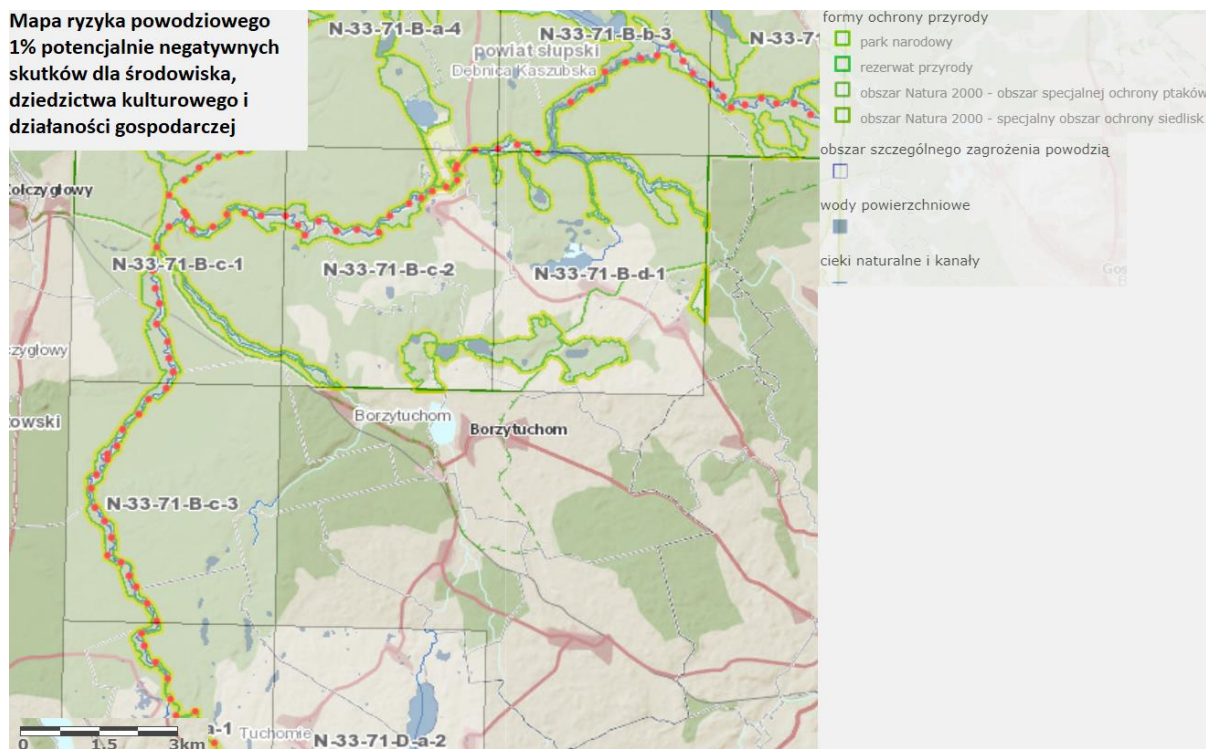
Rysunek 0.9. Mapa zagrożenia powodziowego – Całkowite zniszczenie wału przeciwpowodziowego



Źródło: Hydroportal https://wody.isok.gov.pl/imap_kzgw

² Zmiana do Studium Uwarunkowań i Kierunków Zagospodarowania Przestrzennego Gminy Lubichowo

Rysunek 0.10. Mapa ryzyka powodziowego 1%



Źródło: Hydroportal https://wody.isok.gov.pl/imap_kzgw

Gmina Borzytuchom znajduje się w regionie wodnym Dolnej Wisły, na którym obowiązuje Plan Zarządzania Ryzykiem Powodziowym dla obszaru dorzecza Wisły opublikowany Rozporządzeniem Ministra Infrastruktury z dnia 18 października 2022 r. (Dz. U. 2022, poz. 2739).

W Planie Zarządzania Ryzykiem Powodziowym zgodnie z ustawą – Prawo wodne, nadrzędnym celem zarządzania ryzykiem powodziowym jest ograniczenie potencjalnych negatywnych skutków powodzi dla życia i zdrowia ludzi, środowiska, dziedzictwa kulturowego oraz działalności gospodarczej. Przyjęte w I cyklu planistycznym PZRP trzy cele główne, zostały utrzymane w II cyklu planistycznym, a ich realizację zapewnia osiągnięcie 11 celów szczegółowych w odniesieniu do zagrożenia od strony rzek. Poniżej przedstawiono cele główne i przyporządkowane im cele szczegółowe aPZRP:

1. Zahamowanie wzrostu ryzyka powodziowego:
 - 1.1. Zapewnienie warunków ograniczających możliwość występowania powodzi;
 - 1.2. Zapewnienie racjonalnego gospodarowania OZP;
2. Obniżenie istniejącego ryzyka powodziowego:
 - 2.1. Zapewnienie warunków redukujących możliwość występowania powodzi;
 - 2.2. Redukcja obszaru zagrożonego powodzią oraz zapewnienie racjonalnego gospodarowania OZP;
 - 2.3. Redukcja wrażliwości społeczności i obiektów na OZP;
3. Poprawa systemu zarządzania ryzykiem powodziowym:
 - 3.1. Zwiększenie skuteczności prognozowania i ostrzegania o zagrożeniach meteorologicznych i hydrologicznych;
 - 3.2. Zwiększenie skuteczności reagowania ludzi, firm i instytucji publicznych;
 - 3.3. Zwiększenie skuteczności odbudowy i powrotu do stanu sprzed powodzi;
 - 3.4. Wdrożenie systemu analiz popowodziowych i zwiększanie jego skuteczności;
 - 3.5. Wdrożenie instrumentów prawnych i finansowych zwiększających bezpieczeństwo powodziowe;
 - 3.6. Zwiększenie świadomości i wiedzy na temat źródeł zagrożenia powodziowego i ryzyka powodziowego.

W Planie Zarządzania Ryzykiem Powodziowym dla obszaru dorzecza Wisły wyznaczono następujące działania służące ograniczeniu ryzyka powodziowego, które powinny być realizowane na poziomie gminy:

STRATEGIA ROZWOJU GMINY BORZYTUCHOM NA LATA 2023 - 2030

- Ochrona lub zwiększanie retencji zlewniowej na gruntach leśnych, wodno-błotnych, zadrzewionych i zakrzewionych,
- Ochrona lub zwiększanie retencji zlewniowej na gruntach rolnych,
- Ochrona lub zwiększanie retencji zlewniowej na gruntach zurbanizowanych,
- Ochrona lub zwiększenie retencji dolin rzecznych,
- Inicjowanie programów edukacyjnych dla różnych odbiorców, w tym również dostarczanie materiałów metodycznych i edukacyjnych w zakresie zarządzania ryzykiem powodziowym,
- Realizacja programów edukacyjno-promocyjnych dla różnych odbiorców w zakresie zarządzania ryzykiem powodziowym,
- Budowa i rozwój lokalnych systemów ostrzegania przed powodzią,
- Doskonalenie planów zarządzania kryzysowego (wszystkie poziomy zarządzania), z uwzględnieniem MZP i MRP,
- Doskonalenie wsparcia rzeczowego i finansowego dla poszkodowanych,
- Doskonalenie pomocy zdrowotnej (w tym wsparcie psychologiczne) i sanitarnej dla ludzi oraz opieki weterynaryjnej dla zwierząt podczas i po ustąpieniu zjawiska powodzi,
- Analizy skuteczności systemu zarządzania ryzykiem powodziowym i rekomendacje zmian,
- Inicjowanie badań naukowych i analiz eksperckich w zakresie zarządzania ryzykiem powodziowym w warunkach niepewności,
- Usprawnienie reguł sterowania obiektami i urządzeniami technicznej ochrony przed powodzią dla redukcji fali powodziowej,
- Budowa hydrotechnicznych obiektów retencjonujących wodę,
- Zachowanie i poprawa funkcjonalności systemu zabezpieczenia obszarów depresyjnych,
- Zapewnienie funkcjonalności istniejącej infrastruktury przeciwpowodziowej,
- Zapewnienie możliwości prowadzenia akcji łodołamania,
- Budowa mobilnych systemów ochrony przed powodzią,
- Budowa przebudowa wałów przeciwpowodziowych,
- Budowa kanałów ulgi,
- Dostosowanie przepustowości koryta cieków lub kanałów do racjonalnego przeprowadzania wód powodziowych na odcinkach, gdzie obszary szczególnego zagrożenia powodzią charakteryzują się dużą wrażliwością.

Opracowanie modelu struktury funkcjonalno-przestrzennej jest niezbędnym elementem kompleksowej koncepcji rozwoju gminy. W wyniku jego opracowania, a następnie uwzględnienia w procesie definiowania kierunków rozwoju możliwe jest zachowanie spójności między uwarunkowaniami przestrzennymi, a miejscem i kształtem zaplanowanych interwencji w sferze społecznej i gospodarczej.

Istotnym elementem tworzonego modelu struktury funkcjonalno-przestrzennej jest uwzględnienie wymagań stawianych jednostce samorządowej przez dokumenty planistyczne wyższego rzędu, tj. m.in. przez Plan Zagospodarowania Przestrzennego Województwa Pomorskiego 2030.

W ramach wyznaczania modelu funkcjonalno-przestrzennego gminy wzięto pod uwagę również stan zaopatrzenia gminy w sektorach: ciepła, paliw gazowych oraz elektroenergetycznym.

Na terenie gminy Borzytuchom nie funkcjonuje centralny system zaopatrzenia w ciepło. W gminie głównym źródłem ogrzewania są lokalne kotłownie oraz indywidualne źródła ciepła.

Na terenie gminy przewiduje się realizację urządzeń do przesyłu gazu ziemnego oraz gazyfikację przewodową. Został zrealizowany gazociąg wysokiego ciśnienia DN 300 relacji Bytów - Słupsk. Część trasy gazociągu przebiega przez obszar gminy. Gazociąg na teren gminy został poprowadzony w rejonie miejscowości Niedarzyno, dalej przebiega w rejonie miejscowości Osieki Bytowskie, Borzytuchom, Jutrzenka. Gazociąg ten będzie źródłem gazu dla gazyfikacji przewodowej gminy. Dla bezpośredniego zaopatrzenia terenu gminy w gaz ziemny przewiduje się budowę stacji redukcyjno-pomiarowej I stopnia. Gazyfikacja przewodowa terenu gminy odbywać się powinna siecią gazową średniego ciśnienia. W pierwszej kolejności gaz ziemny doprowadzony będzie do wsi Borzytuchom.

STRATEGIA ROZWOJU GMINY BORZYTUCHOM NA LATA 2023 - 2030

Przez teren gminy przebiega linia WN 110kV relacji Bytów – Gałęźnia Mała – Słupsk. Nie przewiduje się bezpośredniego włączenia do tej linii na terenie gminy. Źródłami zasilania terenu gminy pozostanie główny punkt zasilania GPZ 110/15kV na terenie miasta Bytowa. Teren gminy zasilany będzie z trzech linii magistralnych:

- SN 15kV nr 451 – 3 AFL6-70,
- SN 15kV nr 433 – 3 AFL6-50,
- SN 15kV nr 446 – 3 AFL6-70,
- SN 15kV „Modrzejewo” – 3 AFL6-70.

Przewiduje się adaptację punktów włączenia, przebieg oraz układ odbiorów zasilanych przez poszczególne linie oraz stacje transformatorowe 15/0,4kV na terenie gminy³.

Uchwałą Nr XV/169/20 Rady Gminy Borzytuchom z dnia 15 grudnia 2020 r. określony został obszar i granice aglomeracji Borzytuchom. Wyznaczona aglomeracja obejmuje równoważną liczbę mieszkańców (RLM) wynoszącą 2832, uwzględniając w gminie miejscowości: Borzytuchom, Dąbrówka, Struszewo, Chotkowo, Jutrzenka, Krosnowo, Osieki, Niedarzyno, z oczyszczalnią ścieków w Borzytuchomiu. Po uwzględnieniu zapisów VI aktualizacji Krajowego programu oczyszczania ścieków komunalnych stwierdza się, że:

- według opinii Komisji Europejskiej aglomeracja Borzytuchom jest zgodna z danymi art. 3 dyrektywy ściekowej,
- według opinii Komisji Europejskiej aglomeracja Borzytuchom jest niezgodna z danymi art. 4 dyrektywy ściekowej,
- według opinii Komisji Europejskiej art. 5 dyrektywy ściekowej nie dotyczy aglomeracji Borzytuchom.

Ze względu na szczególne cechy środowiska przyrodniczego i kulturowego gminy, a także dostępność komunikacyjną, Gmina Borzytuchom posiada walory do rozwoju funkcji turystycznej. Cały obszar znajduje się w zasięgu Parku Krajobrazowego Dolina Słupi wraz z jego otuliną, stanowiąc atrakcyjny teren rekreacyjno-poznawczy w kraju i Europie. Gmina charakteryzuje się również wysoką bioróżnorodnością, a także obecnością dużych kompleksów leśnych, które sprzyjają rekreacji. Liczne szlaki turystyczne, piesze, a także rowerowe wraz z możliwością odwiedzenia miejsc cennych przyrodniczo wpływają pozytywnie na rozwijającą się turystykę.

Gmina Borzytuchom położona jest w strefie przejściowej, a część południowo-wschodnia w strefie wododziałowej. Strefa przejściowa posiada predyspozycje do rozwoju gospodarki leśnej, rybackiej, ekoturystyki oraz innych proekologicznych form gospodarki. Strefa wododziałowa predysponuje do wszelkich proekologicznych form gospodarowania z tradycyjnym rolnictwem i ekoturystyką.

Na terenie gminy odbywają się sploty kajakowe po regionalnych szlakach takich jak:

- „Słupia”: szlak średnio trudny, na co składają się warunki fizyczno-geograficzne i przyrodnicze cieku (wartki nurt i bystrza, liczne meandry, zwalone drzewa i inne przeszkody w korycie rzeki),
- „Bytowa”: szlak łatwy o długości 14 km, sugerowana trasa zaczyna się w Bytowie, a kończy w Osiekach (14km), szlak obfituje w progi wodne i mosty,
- „Kamienica”: trzy sugerowane trasy, w tym dwie trudne, początek koło miejscowości Gliśno (na jeziorze Kamieniczno).

Teren gminy Borzytuchom ujęty został w ramach strefy aktywizacji działań związanych z rozwojem turystyki i wypoczynku. Należy jednak pamiętać o uwzględnieniu konieczności ochrony istniejących form ochrony przyrody, dla których turystyka i rekreacja może stanowić zagrożenie:

- W odniesieniu do Parku Krajobrazowego „Dolina Słupi”:

³ Zmiana Studium Uwarunkowań i Kierunków Zagospodarowania Przestrzennego Gminy Borzytuchom

STRATEGIA ROZWOJU GMINY BORZYTUCHOM NA LATA 2023 - 2030

- do celów ochrony w zakresie ochrony wartości przyrody ożywionej wskazano na „zabezpieczenie przed wzrostem penetracji ludzkiej i innymi formami antropopresji najważniejszych ostoi antropofobnych gatunków zwierząt, ograniczenie wpływu rekreacji i turystyki na gatunki antropofobne, zapewnienie warunków dla migracji fauny, szczególnie wodnej, w obrębie Parku oraz między Parkiem a jego otoczeniem w skali regionu oraz przeciwdziałanie fragmentacji cieków i ich dolin, a także kompleksów leśnych,
 - wśród zagrożeń istniejących/zewnętrznych wskazano na „presję różnych form rekreacji i turystyki na gatunki rzadkie i zagrożone, szczególnie z grup antropofobnych i wrażliwych. Presja rekreacji wodnej na populacje zwierząt i ich siedliska,
 - jako sposoby eliminacji ww. zagrożeń uwzględniono: „Kontrolowanie ruchu turystycznego na terenach wrażliwych, o najwyższych walorach przyrodniczych, poprzez skanalizowanie go na odpowiednio oznakowanych trasach, montaż tablic informujących o sposobie poruszania się oraz ograniczenie rozwoju infrastruktury turystycznej do niezbędnego minimum. Konsekwentne egzekwowanie zakazu wjazdu do lasu przez straż leśną i policję, ustawianie szlabanów na drogach leśnych, szczególnie w obszarach cennych przyrodniczo. Ograniczanie udostępnienia dróg leśnych do publicznego ruchu kołowego oraz nie wprowadzanie nowych elementów infrastruktury turystycznej i rekreacyjnej, które stymulowałyby presję na miejsca i obszary szczególnie wrażliwe. Wyłączenie z rekreacji i ochrona rezerwatowa najcenniejszych i najsilniej narażonych na zniszczenie fragmentów ekosystemów. Monitorowanie wpływu turystyki i rekreacji wodnej na walory przyrodnicze wód płynących i stojących.”,
 - wśród zagrożeń istniejących, potencjalnych, wewnętrznych i zewnętrznych wskazano na „Zmiany w studium polegające na zwiększaniu udziału terenów mieszkaniowo-wych kosztem terenów otwartych lub terenów przeznaczonych uprzednio pod usługi turystyki i rekreacji.”,
 - jako sposoby eliminacji ww. zagrożeń uwzględniono: „Wyznaczanie terenów zabudowy mieszkaniowej po przeprowadzeniu bilansów chłonności terenu. W przypadku zapotrzebowania na nowe tereny mieszkaniowe wyznaczanie ich w pierwszej kolejności poza obszarem Parku. Wprowadzenie do studiów uwarunkowań i kierunków zagospodarowania przestrzennego gmin informacji o uwarunkowaniach przyrodniczo-krajobrazowych wykluczających zabudowę i określenie kierunku zagospodarowania umożliwiającego zachowanie otwartego krajobrazu pól uprawnych i łąk. W przypadku przeznaczenia terenów rolniczych pod usługi turystyki lub sportu i rekreacji preferowanie form i elementów zagospodarowania nie oddziałujących negatywnie na walory fizjonomiczne krajobrazu”,
 - wśród zagrożeń istniejących, potencjalnych, wewnętrznych i zewnętrznych wskazano na „Rozwój turystyki kajakowej i wzrost liczby turystów – istniejący i potencjalny rozwój infrastruktury i bazy rekreacyjnej w dolinie Słupi”,
 - jako sposoby eliminacji ww. zagrożenia uwzględniono: „Rozwój infrastruktury rekreacyjnej powinien następować we współpracy z Parkiem i być poprzedzony analizami przyrodniczymi i fizjonomicznymi. Ujednolicenie form infrastruktury turystycznej i wypoczynkowej. Stosowanie możliwie prostych form, stonowanej, niezróżnicowanej kolorystyki i naturalnych materiałów. Opracowanie wzornika określającego standardy wykończenia i podstawowe parametry elementów infrastruktury turystycznej i wypoczynkowej”,
 - w obrębie Parku oraz jego otuliny wyznaczono obszary realizacji działań ochronnych, zwane strefami, wśród których wyodrębniono:
 - BM_VI Ograniczenie przekształceń: BM_VI_6 Ograniczenie rozwoju niektórych form użytkowania, w tym turystyki i rekreacji lub powszechnej dostępności obszarów,
- W odniesieniu do obszarów Natura 2000:
- PLH220052 – zagrożenie istniejące dla wydry europejskiej:
 - Sąsiedztwo dróg ponadlokalnych, a także lokalnych, ale o okresowo zwiększonym natężeniu ruchu (sezon turystyczny, kajakarski, wędkarski) przecinających w kilku miejscach potencjalne szlaki migracji wydry i graniczące z jej siedliskami powodują zagrożenie kolizją. Dotyczy całego obszaru,
 - Oddziaływanie poprzez zwiększoną okresowo i lokalnie penetrację siedlisk przez ludzi, szczególnie w formie turystyki i rekreacji wodnej oraz wędkarstwa. Dotyczy całego obszaru,

STRATEGIA ROZWOJU GMINY BORZYTUCHOM NA LATA 2023 - 2030

- PLH220052 – zagrożenie istniejące dla bobra europejskiego:
 - Sąsiedztwo dróg ponadlokalnych, a także lokalnych, ale o okresowo zwiększonym natężeniu ruchu (sezon turystyczny, kajakarski, wędkarski) przecinających w kilku miejscach potencjalne szlaki migracji bobrów i graniczące z siedliskami powodują zagrożenie kolizją. Dotyczy całego obszaru,
 - Oddziaływanie poprzez zwiększoną okresowo i lokalnie penetrację siedlisk przez ludzi, szczególnie w formie turystyki i rekreacji wodnej oraz wędkarstwa. Dotyczy całego obszaru,
- PLB220002 – zagrożenie potencjalne dla kani rudej:
 - płoszenie przez turystów w bezpośrednim sąsiedztwie czynnych gniazd kani rudej (do 500 m od nich) w jej okresie lęgowym (1 marca - 31 sierpnia),
- PLB220002 – zagrożenie potencjalne dla bielika:
 - płoszenie przez turystów w bezpośrednim sąsiedztwie czynnych gniazd bielika (do 500 m od nich) w jego okresie lęgowym (1 stycznia - 31 lipca),
- PLB220002 – zagrożenie potencjalne dla puchacza:
 - płoszenie przez turystów i przyrodników w bezpośrednim sąsiedztwie czynnych gniazd puchacza (do 500 m od nich) w jego okresie lęgowym (1 stycznia - 31 lipca),
- PLB220002 – zagrożenie potencjalne dla zimorodka:
 - płoszenie przez turystów w trakcie spływów kajakowych,
- PLB220002 – zagrożenie potencjalne dla gągoła:
 - płoszenie przez turystów w trakcie spływów kajakowych,
- PLB220002 – zagrożenie potencjalne dla nurogęsi:
 - płoszenie przez turystów w trakcie spływów kajakowych.

Zgodnie z Planem zagospodarowania przestrzennego województwa pomorskiego 2030, w miejscowości Borzytuchom ma swój początek wiać „Szlak drewnianych obiektów sakralnych Kaszub”, a przez jej teren mają przebiegać dwie międzyregionalne trasy rowerowe: nr 14 (Przez Zielone Serce Pomorza) oraz nr 15 (Trasa Pałaców i Zamków).⁴

Na poniższym rysunku zostały przedstawione kluczowe funkcje realizowane przez gminę Borzytuchom.

Rysunek 0.11. Dominujące funkcje gminy



Źródło: Opracowanie własne na podstawie Zmiany Studium Uwarunkowań i Kierunków Zagospodarowania Przestrzennego Gminy Borzytuchom

Rolnictwo stanowi główną funkcję w zagospodarowaniu Gminy Borzytuchom. Decyduje o tym wysoki udział ludności rolniczej oraz wysoki udział użytków rolnych w powierzchni ogólnej gminy. W Studium przyjęto następujące główne kierunki zagospodarowania przestrzeni rolniczej Gminy:

1. Prywatyzacja i restrukturyzacja Zasobu AWRSP
2. Ochrona gruntów rolnych
3. Poprawa struktury jakościowej użytków rolnych
4. Zmiana struktury obszarowej i organizacji gospodarstw rolnych

⁴ Plan zagospodarowania przestrzennego województwa pomorskiego 2030

STRATEGIA ROZWOJU GMINY BORZYTUCHOM NA LATA 2023 - 2030

5. Zwiększenie produktywności przestrzeni rolniczej
6. Rozwój przetwórstwa rolno – spożywczego
7. Przeciwdziałanie skutkom zmian ustrojowych w przestrzeni rolniczej
8. Ograniczenia niepożądanego oddziaływania gospodarki rolnej na środowisko przyrodnicze Parku Krajobrazowego „Dolina Słupi”.

Gmina charakteryzuje się bardzo wysokim stopniem lesistości, obecnością zwartych i rozległych kompleksów leśnych oraz znacznym, ponad 50 % udziałem żyznych siedlisk utrzymujących cenne drzewostany liściaste - bukowe, dębowe i mieszane. Pomimo to w drzewostanach dominuje sosna, zajmując 85% ich powierzchni jako gatunek panujący. Nadrzędnym celem gospodarki leśnej na terenie gminy jest zachowanie i poprawa stabilności ekosystemów leśnych, poprawa ich żywotności i odporności biologicznej na oddziaływanie szkodliwych czynników: antropogenicznych, biotycznych oraz abiotycznych.

Gmina Borzytuchom położona jest w rejonie o znaczących walorach dla funkcji turystyczno-wypoczynkowej w skali regionu. W Studium przyjmuje się następujące kierunki rozwoju funkcji turystyczno-rekreacyjnej na terenie Gminy:

- zagospodarowanie wyznaczonych w studium (w ramach obszarów potencjalnego rozwoju) terenów rozwojowych dla funkcji turystyczno-rekreacyjnej w miejscowościach: Borzytuchom, Chotkowo, Osieki,
- rozwój agroturystyki / pobyty w gospodarstwach rolnych / jako uzupełnienie funkcji rolniczej wiejskich jednostek osadniczych; do rozwoju wypoczynku letniskowego w obrębie istniejących wsi preferowane są wszystkie miejscowości na terenie gminy,
- rozwój turystyki kwalifikowanej związanej z naturalnymi walorami gminy / turystyka wodna, wędkarstwo, turystyka konna,
- urządzenie miejsca obsługi podróżnych w ciągu drogi wojewódzkiej w rejonie Borzytuchomia oraz miejsc postojowych w tym w miejscowościach: Jutrzenka, Krosnowo, Osieki, Niedarzyno, Chotkowo, Ryczyn, Kamienic,
- rozwój turystyki rowerowej - wyznaczenie i urządzenie na terenie gminy sieci tras rowerowych wraz z węzłami obsługi ruchu turystycznego w miejscowościach Borzytuchom i Dąbrówka,
- wyznaczenie i urządzenie na terenie gminy lokalnej sieci tras i szlaków turystycznych z włączeniem najatrakcyjniejszych zachowanych wartości kulturowych w obrębie jednostek osadniczych / w tym obszarów archeologicznego środowiska kulturowego, środowiska przyrodniczego, obiektów historycznych wraz z zespołami parkowymi, układów ruralistycznych,
- rozwój turystyki i rekreacji na terenach leśnych / udostępnienie lasów dla rekreacji,
- wykorzystywanie istniejących i planowanych w poszczególnych miejscowościach terenów sportowych / boiska i place sportowe,
- funkcjonowanie kąpielisk w Osiekach (jez. Osiecko), w rejonie Niedarzyno (jez. Graniczne) oraz w rejonie Borzytuchomia (jez. Moczydło - warunkowo po uzgodnieniach z Dyrekcją PK „DS.”),
- rozwój usług zwiększających atrakcyjność turystyczną gminy / w tym: baza noclegowa, gastronomiczna, wypożyczalnie sprzętu turystycznego, punkty informacji turystycznej,
- promocja walorów turystycznych gminy.

Dla potrzeb rozwoju działalności produkcyjno-usługowej w Studium przewiduje się możliwości prowadzenia działalności gospodarczej w ramach wyznaczonych terenów potencjalnego rozwoju osiedleńczego. W ich granicach przewiduje się możliwość lokalizacji zakładów rzemieślniczych, usługowych, produkcyjnych i składowych – nieuciążliwych dla środowiska oraz uwzględniających wymogi funkcjonowania istniejącej i planowanej zabudowy mieszkaniowej. W Studium w ramach terenów potencjalnego rozwoju, wskazano możliwość rozwoju funkcji przemysłowej w południowo-wschodniej części miejscowości Borzytuchom (około 15 ha) oraz na południowy wschód od ul. Żwirowej w miejscowości Borzytuchom (ok. 25 ha). Jednocześnie przewiduje się rozwój działalności produkcyjno-usługowej w ramach dotychczasowego istniejącego zainwestowania gospodarczo-usługowego występującego w poszczególnych miejscowościach gminy. Rozwój funkcji produkcyjnych na terenie

STRATEGIA ROZWOJU GMINY BORZYTUCHOM NA LATA 2023 - 2030

gminy powinien uwzględniać zasady ochrony środowiska wynikające z położenia w granicach Parku Krajobrazowego Dolina Słupi oraz jego otuliny.⁵

Określony podział wskazuje na proporcję największych zasobów gminy oraz definiuje ogólny jej kierunek rozwoju. Polityka rozwoju będzie prowadzona w sposób zrównoważony, umożliwiając wzajemne uzupełnianie się cech i funkcjonalności danych obszarów. Z uwagi na uwarunkowania przestrzenne zwraca się szczególną uwagę na potrzebę uwzględniania założeń inwestycyjnych (głównie dotyczących odnawialnych źródeł energii) w taki sposób, aby nie wywierać presji antropogenicznej na środowisko naturalne.

W modelu struktury funkcjonalno-przestrzennej uwzględniono funkcje pełnione przez dane jednostki osadnicze wchodzące w skład Gminy Borzytuchom. Wskazane zostały one w tabeli poniżej. Wyróżniono funkcje: obsługa ludności i rolnictwa, mieszkalnictwo, rolnictwo, turystyka oraz rzemiosło.

Wielofunkcyjnym ośrodkiem gminnym jest wieś Borzytuchom, której rozwój przestrzenny w Studium określono w kierunku wschodnim. Chotkowo, Dąbrówka, Krosnowo, Niedarzyno oraz Struszewo są jednostkami elementarnymi o niepełnym wyposażeniu w usługi, natomiast Jutrzenka posiada 3 jednostki produkcyjne: Kamienica, Kamieńc i Ryczyn. Do wsi Osieki przypisano jedną jednostkę produkcyjną: Osieczki.

Tabela 2. Funkcje pełnione przez zwarte struktury funkcjonalno-przestrzenne gminy Borzytuchom

Jednostki osadnicze	Funkcje				
	Obsługa ludności i rolnictwa	mieszkalnictwo	rolnictwo	turystyka	rzemiosło
Borzytuchom	✓	✓		✓	✓
Chotkowo	✓	✓	✓	✓	
Dąbrówka	✓	✓	✓	✓	
Jutrzenka	✓	✓	✓	✓	
Krosnowo	✓	✓	✓	✓	
Niedarzyno	✓	✓	✓	✓	
Osieki	✓	✓	✓	✓	
Struszewo	✓	✓	✓	✓	

Źródło: Opracowanie własne na podstawie Zmiany Studium Uwarunkowań i Kierunków Zagospodarowania Przestrzennego Gminy Borzytuchom

W okresie perspektywicznym nie przewiduje się zasadniczych zmian w istniejącej hierarchii sieci osadniczej. Dominującą jednostką pod względem poziomu wyposażenia w usługi pozostanie ośrodek gminny Borzytuchom. Dla północnej części gminy główną miejscowością wyposażoną w usługi podstawowe będzie zespół wsi Niedarzyno - Osieki. Rangę podstawową w południowej części gminy posiadać będzie miejscowość Dąbrówka. Pozostałe wsie sołeckie o liczbie mieszkańców większej niż 180 osób, posiadać będą niepełne wyposażenie w usługi. Miejscowości nie posiadające statusu wsi sołeckiej i o mniejszej liczbie mieszkańców stanowiąc będą jednostki produkcyjne (osady).

Przy utrzymaniu dotychczasowej sieci osadniczej gminy, niezbędne stają się przekształcenia i rehabilitacja istniejącego zainwestowania, zagospodarowanie ośrodków produkcyjnych po PGR oraz rozwój funkcji pozarolniczych na terenach wiejskich, w tym funkcji turystyki wiejskiej.

W zakresie ochrony przyrody zakłada się realizację następujących ogólnych celów i kierunków:

1. Ochrona bioróżnorodności gminy, zachowanie względnie naturalnych ekosystemów (leśnych, torfowiskowych, dolin rzecznych).
2. Ochrona walorów przyrodniczych i krajobrazowych Parku Krajobrazowego „Dolina Słupi”.
3. Kształtowanie, doskonalenie systemu obszarów chronionych gminy, spójnego z systemem krajowym.

⁵ Zmiana Studium Uwarunkowań i Kierunków Zagospodarowania Przestrzennego Gminy Borzytuchom

STRATEGIA ROZWOJU GMINY BORZYTUCHOM NA LATA 2023 - 2030

4. Przywracanie równowagi ekologicznej ekosystemom o obniżonym potencjale (dotyczy wód, lasów, gleb).
5. Wzmocnienie przyrodniczej funkcji lasów.
6. Upowszechnienie wiedzy przyrodniczej, wzrost świadomości i aktywności ekologicznej mieszkańców gminy.
7. Zachowanie rodzajów siedlisk przyrodniczych oraz gatunków ważnych dla Wspólnoty Europejskiej.
8. Zachowanie ciągłości i walorów naturalnych regionalnych powiązań ekologicznych.

Występujące na terenie gminy Borzytuchom stanowiska archeologiczne układają się kompleksami i zespołami osadniczymi zlokalizowanymi głównie na stokach i w częściach przykrawędnych dolin. Z uwagi na postępującą destrukcję stanowisk archeologicznych – na wszystkich cmentarzyskach objętych opracowaniem zarejestrowano na ich powierzchni rozorane groby z kośćmi i popielnicami – niezbędna jest prawna ochrona archeologicznego dziedzictwa kulturowego na terenie gminy. W Studium wyznaczono cztery strefy ochrony archeologiczno-konserwatorskiej, dla których określono uwarunkowania i ograniczenia wynikające z potrzeby ochrony archeologicznego środowiska kulturowego.

W wyniku przeprowadzonych w Studium analiz przyjęto, że schemat systemu transportowego w gminie nie ulegnie zasadniczym zmianom. Komunikacja zbiorowa nadal opierać się będzie na sieci linii dalekobieżnych i lokalnych Przedsiębiorstwa Państwowej Komunikacji Samochodowej oraz przewoźników prywatnych. Kolej podlegać będzie przemianom w kierunku rozbudowy dochodowych i likwidacji zbędnych obiektów kolejowych. Proponowany na obszarze gminy Borzytuchom system ścieżek rowerowych, o różnym stopniu trudności zdeterminowanym konfiguracją terenu, utworzy układ o strukturze pętlowej, swobodnie penetrującej obszar i przebiegu umożliwiającym wybór ścieżki z możliwością dotarcia do dowolnego węzła.

Dla dostępności wewnętrznej województwa szczególne znaczenie mają: droga wojewódzka nr 209 oraz linia kolejowa nr 212, które przecinają obszar gminy. DW209 przebiega przez województwo zachodniopomorskie i pomorskie łącząc Sławno z Bytowie, natomiast LK212 to jednotorowa, niezelektryfikowana linia kolejowa relacji Bytów-Korzybie. Jednakże, ostatnie połączenia kolejowe pasażerskie były realizowane w Bytowie w 1993 roku, ponieważ obecnie linia ta jest nieczynna. Natomiast 19 listopada 2021 roku został oddany do użytku budynek dworca PKP w Bytowie, który przeszedł gruntową renowację.

Przy tworzeniu warunków dla rozwoju infrastruktury technicznej powinno się uwzględniać następujące zasady:

- tworzenie rynku usług komunalnych przy zapewnieniu ochrony interesów odbiorców usług,
- likwidacja „u źródła” szkodliwego oddziaływania na środowisko, poprzez redukcję zanieczyszczeń w maksymalnie możliwym stopniu w miejscu ich powstawania, w obiektach infrastruktury i u użytkowników,
- realizacja w pierwszej kolejności urządzeń infrastruktury technicznej dających wymierne rezultaty dla poprawy stanu środowiska.⁶

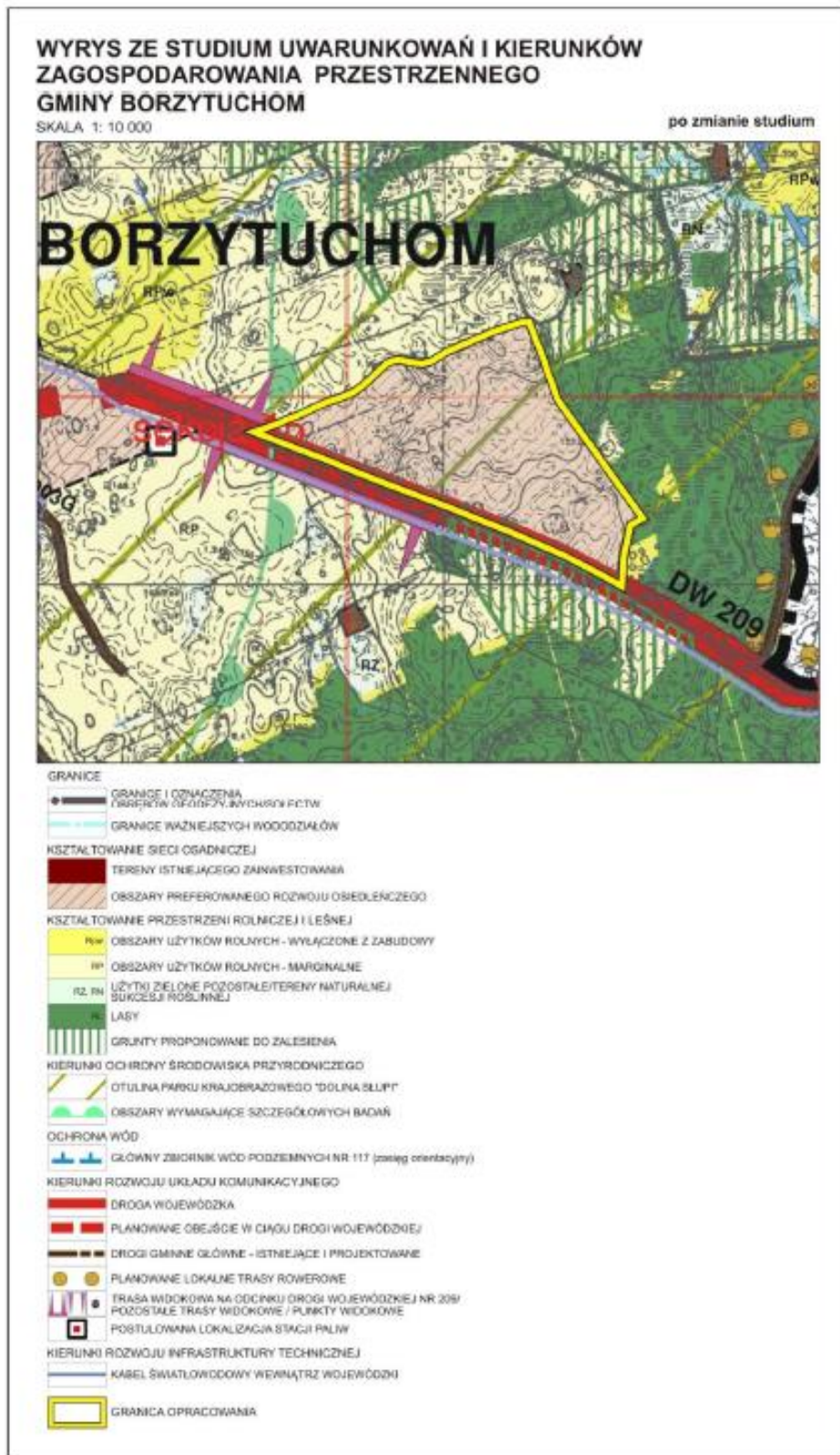
⁶ Zmiana Studium Uwarunkowań i Kierunków Zagospodarowania Przestrzennego Gminy Borzytuchom

Rysunek 0.13. Wyrys ze Studium Uwarunkowań i Kierunków Zagospodarowania Przestrzennego Gminy Borzytuchom



Źródło: Zmiana Studium Uwarunkowań i Kierunków Zagospodarowania Przestrzennego Gminy Borzytuchom

Rysunek 0.14. Wyrys ze Studium Uwarunkowań i Kierunków Zagospodarowania Przestrzennego Gminy Borzytuchom



Źródło: Zmiana Studium Uwarunkowań i Kierunków Zagospodarowania Przestrzennego Gminy Borzytuchom

USTALENIA I REKOMENDACJE W ZAKRESIE KSZTAŁTOWANIA I PROWADZENIA POLITYKI PRZESTRZENNEJ W GMINIE

Wytyczne w zakresie kształtowania polityki przestrzennej w gminie Borzytuchom należy określać zgodnie z poniższymi zasadami określonymi w ramach Planu Zagospodarowania Przestrzennego Województwa Pomorskiego⁷:

- **zasadą racjonalności ekonomicznej** – polegającą na ocenie korzyści i strat społecznych, gospodarczych, środowiskowych i przestrzennych w długim okresie czasu;
- **zasadą oszczędnego i efektywnego gospodarowania przestrzenią** – oznaczającą intensyfikację procesów urbanizacyjnych na obszarach już zagospodarowanych minimalizując przy tym ekspansję zabudowy na nowe tereny;
- **zasadą minimalizowania energochłonności struktur** – polegającą na kształtowaniu racjonalnych struktur przestrzennych;
- **zasadą przezorności ekologicznej** – oznaczającą stosowanie wszelkich możliwych środków zapobiegawczych w sytuacjach, gdy nie jest w pełni rozpoznany negatywny wpływ sposobu zagospodarowania na środowisko;
- **zasadą kompensacji ekologicznej** - polegającą na takim zarządzaniu przestrzenią, aby zachować zasoby biologiczne i równowagę przyrodniczą oraz wyrównywać szkody w środowisku;
- **zasadą zintegrowanej ochrony** – polegającą na integralnej ochronie wartości przyrodniczych, kulturowych i krajobrazu dla utrzymania równowagi środowiska i poprawy warunków i jakości życia;
- **zasadą spójności terytorialnej** – polegającą na kształtowaniu przestrzeni w oparciu o rozwój unikatowego potencjału poszczególnych terytoriów dla osiągnięcia celów rozwojowych;
- **zasadą redukcji napięć i konfliktów** – polegającą na takim kształtowaniu przestrzeni, aby minimalizować negatywne skutki ekologiczne, społeczne, gospodarcze oraz estetyczne zagospodarowania przestrzennego na styku obszarów o różnych funkcjach i sposobach zagospodarowania, przez przyjmowanie rozwiązań najmniej kolizyjnych;
- **zasadą udziału społeczeństwa w planowaniu przestrzennym** – polegającą na włączaniu społeczności regionalnej i lokalnych w proces kształtowania przestrzeni.

Podczas kształtowania polityki przestrzennej gminy uwzględniono również zapisy wynikające z programów strategicznych i planistycznych poziomu wojewódzkiego i ponadlokalnego. Przedstawiono je poniżej:

- Dążenie do ograniczania niskiej emisji z uwagi na przekroczenia średniorocznego poziomu docelowego B(a)P w 2018 roku (jako przyczynę przekroczenia w gminie wskazano indywidualne ogrzewanie budynków)⁸;
- Wymiana docelowej liczby 106 kotłów grzewczych (łącznie w infrastrukturze jedno i wielorodzinnej)⁹;
- Stosowanie się do ograniczeń i zakazów opisanych w Uchwale Nr 310/XXIV/20 Sejmiku Województwa Pomorskiego z dnia 28 września 2020 r. w sprawie wprowadzenia na obszarze województwa pomorskiego, z wyłączeniem Gminy Miasta Sopotu i obszaru miast, ograniczeń i zakazów w zakresie eksploatacji instalacji, w których następuje spalanie paliw;
- Ograniczenie praktyk nielegalnego składowania odpadów¹⁰;

7 Plan Zagospodarowania Przestrzennego Województwa Pomorskiego 2030

8 Uchwała Nr 308/XXIV/20 Sejmiku Województwa Pomorskiego z dnia 28 września 2020 r.

9 Uchwała Nr: 414/XXXIV/21 Sejmiku Województwa Pomorskiego z dnia 28 czerwca 2021 r. zmieniająca uchwałę Sejmiku Województwa Pomorskiego w sprawie programu ochrony powietrza dla strefy pomorskiej, w której został przekroczony poziom dopuszczalny pyłu zawieszonego PM10 oraz poziom docelowy benzo(a)pirenu

10 Plan Gospodarki Odpadami dla Województwa Pomorskiego 2022

STRATEGIA ROZWOJU GMINY BORZYTUCHOM NA LATA 2023 - 2030

- Intensyfikacja działań prowadzących do podnoszenia świadomości ekologicznej społeczeństwa w zakresie ograniczania masy wytwarzanych odpadów oraz należytego postępowania z odpadami;
- Sukcesywne usuwanie wyrobów zawierających azbest z terenu gminy;
- Ochrona zadrzewień, zakrzewień i istniejących terenów zieleni urządzonej;
- Zwiększenie udziału energii odnawialnych w ogólnym zużyciu energii;
- Intensyfikacja działań mających na celu wymianę źródeł ogrzewania w budynkach wraz z ich termomodernizacją¹¹,
- Rozwój publicznego transportu zbiorowego zgodnie z polityką i zasadami opisanymi w Planie Zrównoważonego Rozwoju Publicznego Transportu Zbiorowego Dla Województwa Pomorskiego,
- Realizacja kierunków rozbudowy dróg wojewódzkich zgodnie z Planem rozwoju sieci dróg wojewódzkich województwa pomorskiego na lata 2021-2030+.

W ramach definiowania kształtu wewnątrzgminnej polityki przestrzennej przeanalizowano wytyczne wynikające ze Strategii Rozwoju Społeczno – Bytowskiego Powiatu Bytowskiego na lata 2015 - 2022. Są one zbieżne z kierunkami rozwoju wskazanymi w SRWP 2030 oraz PZPWP 2030, toteż nie wyznaczano oddzielnych rekomendacji wynikających z przedmiotowego dokumentu.

Zgodnie z zapisami Studium Uwarunkowań i Kierunków Zagospodarowania Przestrzennego Gminy Borzytuchom, prowadząc politykę przestrzenną gminy należy dążyć do zachowania i utrzymania istniejących układów przestrzennych i obiektów o wartościach kulturowych.

Zgodnie z danymi GUS (stan na 31.12.2021 r.) powierzchnia gminy objęta obowiązującymi miejscowymi planami zagospodarowania przestrzennego wynosi 955 ha, co stanowi 8,8% jej całkowitej powierzchni. Gmina od wielu lat prowadzi aktywne działania mające na celu uporządkowanie gospodarowania przestrzennego w gminie, systematycznie aktualizując opracowania planistyczne.

OBSZARY STRATEGICZNEJ INTERWENCJI

Jednym z głównych opracowań definiujących politykę rozwoju regionu województwa pomorskiego jest Strategia Rozwoju Województwa Pomorskiego 2030 (SRWP 2030). Została ona przyjęta 12 kwietnia 2021 r. przez Sejmik Województwa Pomorskiego. Określa podstawowe założenia rozwojowe, które determinują kształt niniejszej Strategii Rozwoju Gminy Borzytuchom na lata 2023 – 2030.

Głównymi elementami SRWP 2030 są: scenariusze rozwoju, wyzwania rozwojowe, kierunki rozwoju, zasady prowadzenia działań strategicznych, obszary strategicznych interwencji oraz metodyka realizacji założeń.

Rysunek 0.1. Główne elementy Strategii Rozwoju Województwa Pomorskiego 2030

¹¹ Uchwała nr 310/XXIV/20 Sejmiku Województwa Pomorskiego z dnia 28 września 2020 r. w sprawie wprowadzenia na obszarze województwa pomorskiego, z wyłączeniem Gminy Miasta Sopotu i obszaru miast, ograniczeń i zakazów w zakresie eksploatacji instalacji, w których następuje spalanie paliw

STRATEGIA ROZWOJU GMINY BORZYTUCHOM NA LATA 2023 - 2030



Źródło: Opracowanie własne na podstawie Strategii Rozwoju Województwa Pomorskiego 2030

W SRWP 2030 w ramach opracowywania kierunków rozwoju określono 12 celów operacyjnych. Stanowią one rozwinięcie trzech głównych celów strategicznych (rys. 13).

Rysunek 0.2. Cele strategiczne Strategii Rozwoju Województwa Pomorskiego 2030



Źródło: Opracowanie własne na podstawie Strategii Rozwoju Województwa Pomorskiego 2030

Poniżej dokonano oceny stopnia korelacji kierunków rozwoju Strategii Rozwoju Gminy Borzytuchom na lata 2023 – 2030 z celami operacyjnymi wyznaczonymi w ramach SRWP 2030. Potwierdzeniem zbieżności założeń obu dokumentów jest przypisanie do celu operacyjnego SRWP 2030 odpowiadającego mu kierunku działań Strategii Rozwoju Gminy Borzytuchom.

Tabela 3. Korelacja założeń strategicznych Strategii Rozwoju Województwa Pomorskiego 2030 oraz Strategii Rozwoju Gminy Borzytuchom na lata 2023 – 2030

STRATEGIA ROZWOJU WOJEWÓDZTWA POMORSKIEGO 2030	STRATEGIA ROZWOJU GMINY BORZYTUCHOM NA LATA 2023 – 2030
CELE OPERACYJNE	ODPOWIADAJĄCE IM CELE OPERACYJNE
Bezpieczeństwo środowiskowe	Cel operacyjny 2.3. Wykorzystanie walorów środowiskowych, krajobrazowych i ekologicznych pod kątem rozwoju turystyki Cel operacyjny 3.1. Rozwój i podnoszenie jakości infrastruktury technicznej
Bezpieczeństwo energetyczne	Cel operacyjny 3.4.

STRATEGIA ROZWOJU GMINY BORZYTUCHOM NA LATA 2023 - 2030

	<p>Wspieranie i rozwój odnawialnych źródeł energii oraz gospodarki niskoemisyjnej w celu poprawy efektywności energetycznej</p>
Bezpieczeństwo cyfrowe	<p>Cel operacyjny 3.3.</p> <p>Poprawa jakości infrastruktury komunikacji interpersonalnej oraz dostępu do informacji</p> <p>Cel operacyjny 3.1.</p> <p>Rozwój i podnoszenie jakości infrastruktury technicznej</p>
Bezpieczeństwo zdrowotne	<p>Cel operacyjny 1.2.</p> <p>Wzrost jakości i poprawa dostępu do usług publicznych, społecznych i zdrowotnych</p>
Fundamenty edukacji	<p>Cel operacyjny 1.1.</p> <p>Wzrost jakości świadczonych usług edukacyjnych oraz kwalifikacji zawodowych</p> <p>Cel operacyjny 1.4.</p> <p>Zapewnienie efektywnej pomocy społecznej i ograniczenie negatywnych zjawisk społecznych</p> <p>Cel operacyjny 2.4.</p> <p>Rozwój kompetencji mieszkańców i ich aktywizacja na lokalnym oraz ponadlokalnym rynku pracy</p>
Wrażliwość społeczna	<p>Cel operacyjny 1.2.</p> <p>Wzrost jakości i poprawa dostępu do usług publicznych, społecznych i zdrowotnych</p>
Kapitał społeczny	<p>Cel operacyjny 1.1.</p> <p>Wzrost jakości świadczonych usług edukacyjnych oraz kwalifikacji zawodowych</p> <p>Cel operacyjny 1.4.</p> <p>Zapewnienie efektywnej pomocy społecznej i ograniczenie negatywnych zjawisk społecznych</p> <p>Cel operacyjny 2.4.</p> <p>Rozwój kompetencji mieszkańców i ich aktywizacja na lokalnym oraz ponadlokalnym rynku pracy</p>
Mobilność	<p>Cel operacyjny 3.2.</p> <p>Rozwój i podnoszenie jakości sieci komunikacyjnej gminy</p>
Pozycja konkurencyjna	<p>Cel operacyjny 2.1.</p> <p>Zwiększenie atrakcyjności inwestycyjnej i konkurencyjności gospodarczej gminy</p> <p>Cel operacyjny 2.2.</p>

STRATEGIA ROZWOJU GMINY BORZYTUCHOM NA LATA 2023 - 2030

	<p>Wykorzystanie potencjału gospodarczego gminy – wspieranie branży turystycznej oraz leśnej, a także lokalnego rolnictwa</p> <p>Cel operacyjny 2.3.</p> <p>Wykorzystanie walorów środowiskowych, krajobrazowych i ekologicznych pod kątem rozwoju turystyki</p> <p>Cel operacyjny 2.4.</p> <p>Rozwój kompetencji mieszkańców i ich aktywizacja na lokalnym oraz ponadlokalnym rynku pracy</p>
Rynek pracy	<p>Cel operacyjny 2.4.</p> <p>Rozwój kompetencji mieszkańców i ich aktywizacja na lokalnym oraz ponadlokalnym rynku pracy</p>
Oferta turystyczna i czasu wolnego	<p>Cel operacyjny 2.2.</p> <p>Wykorzystanie potencjału gospodarczego gminy – wspieranie branży turystycznej oraz leśnej, a także lokalnego rolnictwa</p> <p>Cel operacyjny 2.3.</p> <p>Wykorzystanie walorów środowiskowych, krajobrazowych i ekologicznych pod kątem rozwoju turystyki</p>
Integracja z globalnym systemem transportowym	<p>Cel operacyjny 2.2.</p> <p>Wykorzystanie potencjału gospodarczego gminy – wspieranie branży turystycznej oraz leśnej, a także lokalnego rolnictwa</p> <p>Cel operacyjny 2.3.</p> <p>Wykorzystanie walorów środowiskowych, krajobrazowych i ekologicznych pod kątem rozwoju turystyki</p>

Źródło: Opracowanie własne

Krajowa Strategia Rozwoju Regionalnego 2030 (KSRR 2030) to podstawowy dokument strategiczny polityki regionalnej państwa. W ramach dokumentu wyznaczone zostały tzw. obszary strategicznej interwencji (OSI) (rys. 12)

Rysunek 0.3. Kategorie obszarów strategicznej interwencji



Źródło: Opracowanie własne

OSI to obszary, wobec których należy stosować szczególne narzędzia polityki gospodarczej, w tym narzędzia polityki przestrzennej. Biorąc pod uwagę założenie, że polityka rozwoju powinna koncentrować się na lokalnym zakresie działania, należy rozpatrywać OSI w kontekście lokalnym. Istotne jest, aby dopasować rodzaj inwestycji do charakterystyki danego obszaru.

Obszary strategicznej interwencji określono na podstawie Diagnozy sytuacji społecznej, gospodarczej i przestrzennej oraz analizy dokumentów planistycznych, do których przynależy dana jednostka samorządu terytorialnego.

W kontekście gminy Borzytuchom, z uwagi na rozbieżną charakterystykę, trzy z czterech wyżej wymienionych kategorii OSI nie były brane pod uwagę (Śląsk, miasta średnie tracące funkcje społeczno-gospodarcze oraz wschodnia Polska). Przeanalizowano jedynie potencjalną zbieżność cech gminy Borzytuchom ze specyfikacją obszarów określonych jako obszary zagrożone trwałą marginalizacją.

Obszary zagrożone trwałą marginalizacją

Obszary zagrożone trwałą marginalizacją zostały wskazane w załączniku nr 1 do KSRR 2030 pt. „Lista gmin zagrożonych trwałą marginalizacją: programowanie 2021 – 2027”. Zgodnie z obowiązującą wersją załącznika gmina Borzytuchom nie została zakwalifikowana do obszarów zagrożonych trwałą marginalizacją. Obszary te cechuje występowanie czynników społeczno-gospodarczych negatywnie wpływających na dynamikę ich rozwoju, utrudniony dostęp do usług publicznych oraz zła dostępność transportowa¹².

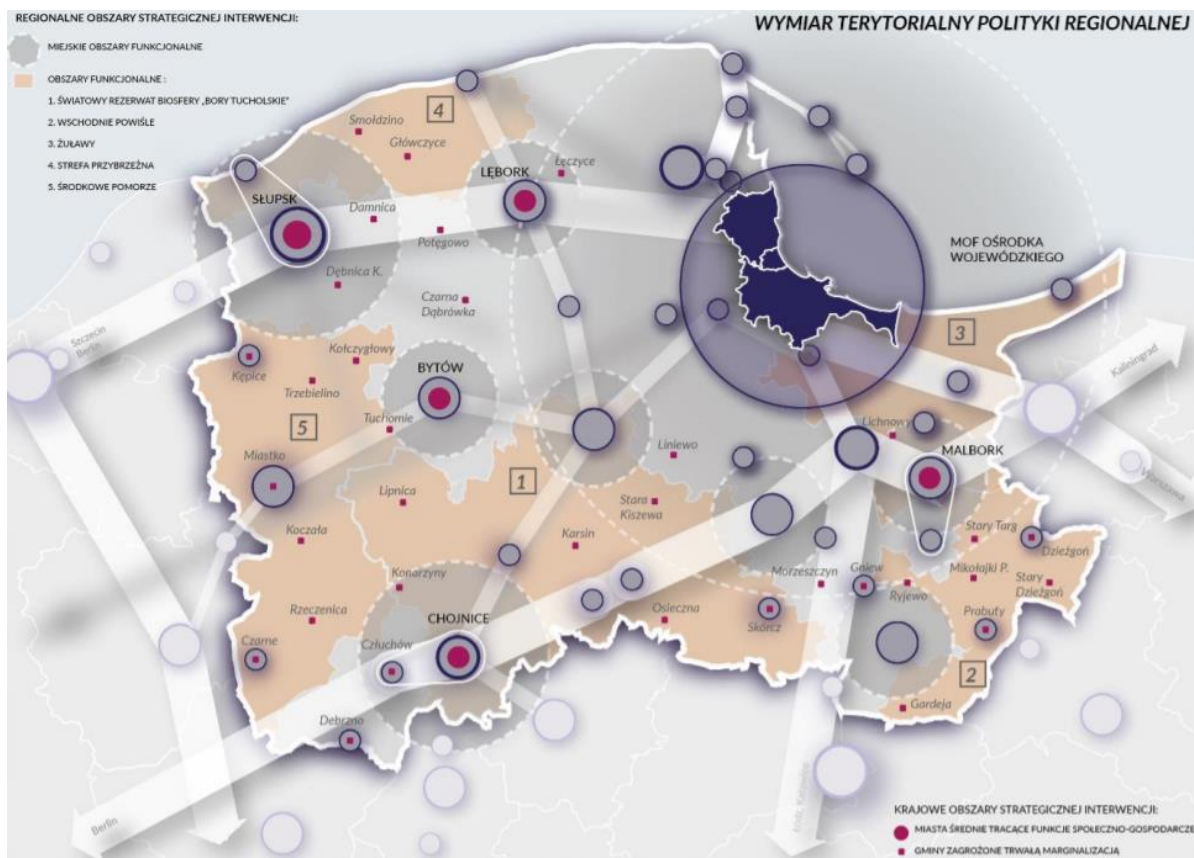
W Strategii Rozwoju Województwa Pomorskiego 2030 została określona koncepcja rozwoju regionu w kontekście terytorialnym. Podstawą do jej wyznaczenia był Plan Zagospodarowania Przestrzennego Województwa Pomorskiego 2030 (PZPWP 2030). W SRWP 2030 wzięto pod uwagę również zapisy Krajowej Strategii Rozwoju Regionalnego 2030, która określiła obszary strategicznej interwencji na poziomie krajowym¹³.

Poniższy rysunek przedstawia mapę obszarów strategicznej interwencji w obrębie województwa pomorskiego.

Rysunek 0.4. Obszary strategicznej interwencji na terenie województwa pomorskiego

12 Strategia Rozwoju Województwa Pomorskiego 2030

STRATEGIA ROZWOJU GMINY BORZYTUCHOM NA LATA 2023 - 2030



Źródło: Strategia Rozwoju Województwa Pomorskiego 2030

W SRWP 2030 na podstawie diagnozy lokalnych potencjałów i barier zostały zdefiniowane miejskie obszary funkcjonalne (MOF). Na terenie Pomorza określono dziewięć MOF-ów, w tym:

- jeden o ponadregionalnym obszarze oddziaływania (MOF Ośrodka Wojewódzkiego -Trójmiasto),
- jeden o regionalnym obszarze oddziaływania (MOF Słupsk-Ustka),
- jeden o potencjalnie regionalnym obszarze oddziaływania (MOF Chojnice-Człuchów),
- sześć o subregionalnym obszarze oddziaływania (MOF Bytów, MOF Lębork, MOF Kościerzyna, MOF Kwidzyn, MOF Malbork-Sztum, MOF Starogard Gdański).

Gmina Borzytuchom należy do miejskiego obszaru funkcjonalnego Bytowa. Funkcjonowanie MOF ośrodków subregionalnych (Bytowa, Kościerzyny, Kwidzyna, Lęborka, Malborka i Starogardu Gdańskiego) służy wzmacnianiu ich konkurencyjności i zdolności do dyfuzji czynników rozwojowych na sąsiednie obszary zurbanizowane i obszary wiejskie, stymulując rozwój całego regionu jako rozwoju zrównoważonego terytorialnie.

W związku z czym, dla MOF Bytowa, a tym samym dla obszaru gminy Borzytuchom, zgodnie z Strategią Rozwoju województwa Pomorskiego 2030, wyznaczone zostały kluczowe interwencje:

- adaptacja do zmian klimatu oraz wzrost odporności na negatywne skutki zmian klimatu, w szczególności: zabezpieczenie przed powodzią i suszą, w tym ochrona terenów naturalnej retencji wodnej, zagospodarowanie wód opadowych i roztopowych oraz rozwój błękitno-zielonej infrastruktury (CO 1.1.),
- ochrona i poprawa stanu zasobów przyrodniczo-krajobrazowych oraz różnorodności biologicznej, a także rozwój terenów zieleni (CO 1.1.),
- zapobieganie powstawaniu odpadów, ponowne użycie oraz maksymalizacja skali recyklingu odpadów (CO 1.1.),
- zagospodarowanie odpadów medycznych i weterynaryjnych, a także innych niebezpiecznych (CO 1.1.),
- zapewnienie wody pitnej dobrej jakości oraz rozwój i unowocześnianie gospodarki ściekowej i osadowej w sektorze komunalnym (CO 1.1.),

STRATEGIA ROZWOJU GMINY BORZYTUCHOM NA LATA 2023 - 2030

- doskonalenie narzędzi monitorowania stanu środowiska, zagrożeń naturalnych i szybkiego alarmowania (CO 1.1.),
- rozwój OZE, m.in. poprzez wzmacnianie energetyki obywatelskiej, w tym w połączeniu z likwidacją źródeł tzw. niskiej emisji, a także tworzenie wysp energetycznych, klastrów energii oraz spółdzielni energetycznych (CO 1.2.),
- poprawa jakości powietrza, w tym eliminacja smogu poprzez rozwój gospodarki niskoemisyjnej w sektorze publicznym, mieszkalnictwie, energetyce (kogeneracja wraz z miejskimi systemami ciepłowniczymi oraz usługi zapewniania komfortu termicznego w budynkach) oraz przedsiębiorstwach (CO 1.2.),
- kształtowanie współodpowiedzialności mieszkańców za ich stan zdrowia (CO 1.3.),
- intensyfikacja działań profilaktycznych w zakresie chorób cywilizacyjnych i innych chorób zmiennych epidemiologicznie, w tym z wykorzystaniem potencjału pracodawców oraz NGO (CO 1.3.),
- rozwój usług e-zdrowia, w tym telemedycyny (CO 1.3.),
- dostosowanie zasobów organizacyjnych ochrony zdrowia i ich funkcji do rzeczywistych potrzeb (kadry, usługi, infrastruktura, sprzęt medyczny) (CO 1.3.),
- deinstytucjonalizacja usług zdrowotnych, zwłaszcza w psychiatrii i opiece długoterminowej (CO 1.3.),
- upowszechnianie opieki koordynowanej i środowiskowej oraz współdziałania opieki zdrowotnej z systemem usług społecznych (CO 1.3.),
- rozbudowa szerokopasmowej infrastruktury dostępowej (ostatniej mili) (CO 1.4.),
- poprawa dostępności i jakości oferty edukacji przedszkolnej (CO 2.1.),
- rozwój edukacji regionalnej i etnicznej (CO 2.1.),
- skuteczna i trwała integracja imigrantów, w tym poprzez działania z obszaru edukacji, kultury, zdrowia i pomocy społecznej (CO 2.2.),
- zachowanie i upowszechnienie dziedzictwa kulturowego materialnego i niematerialnego (CO 2.3.),
- rozwój infrastruktury (instytucji) kultury, e-kultury oraz oferty uwzględniającej zagadnienia różnorodności kulturowej i dialogu obywatelskiego (CO 2.3.),
- realizacja kompleksowych przedsięwzięć rewitalizacyjnych (CO 2.3.),
- rozwój infrastruktury transportu zbiorowego (liniowej i węzłowej) (CO 2.4.),
- tabor niskoemisyjny, w tym zeroemisyjny (CO 2.4.),
- taryfowa, biletowa i organizacyjna integracja transportu publicznego (CO 2.4.),
- moderowanie popytu w indywidualnym transporcie samochodowym (CO 2.4.),
- rozwój współdzielonych środków transportu (CO 2.4.),
- kompleksowa oferta wsparcia sfery B+R oraz komercjalizacji rozwiązań B+R (CO 3.1.),
- umiędzynarodowienie uczelni oraz wzmacnianie współpracy pomiędzy uczelniami w regionie (CO 3.1.),
- kompleksowa oferta wsparcia dla inwestorów (nowych i obecnych w regionie) (CO 3.1.),
- rozwój kształcenia ustawicznego dostosowanego do potrzeb regionalnej gospodarki (w szczególności ISP oraz branż kluczowych dla gospodarki regionu) (CO 3.2.),
- poprawa dostępności i jakości oferty zorganizowanych form opieki nad dziećmi do lat 3 (CO 3.2.),
- poprawa jakości, kompleksowości i dostępności oferty czasu wolnego, w tym turystycznej, sportowej i kulturalnej dla mieszkańców i turystów (CO 3.3.),
- zapewnienie efektywnego multimodalnego dostępu do portów w Gdańsku i w Gdyni oraz do kluczowych centrów logistycznych w regionie (CO 3.4.).

W ramach wyznaczania kierunków działań w gminie Borzytuchom wzięto pod uwagę wyzwania rozwojowe, które zostały zdefiniowane w PZPWP 2030. Dotyczyły one następujących potrzeb:

- przygotowania infrastruktury oraz społeczeństwa na negatywne procesy demograficzne,
- dbania o stan środowiska naturalnego,
- poprawy dostępności komunikacyjnej,
- rozwoju infrastruktury społeczno-turystycznej.

STRATEGIA ROZWOJU GMINY BORZYTUCHOM NA LATA 2023 - 2030

W ramach wewnątrzgminnej struktury funkcjonalno-przestrzennej nie określono obszarów strategicznej interwencji o znaczeniu lokalnym. Nie wyklucza się w przyszłości powstawania wewnątrzgminnych obszarów strategicznej interwencji, takich jak na przykład obszary zdegradowane i obszary rewitalizacji.

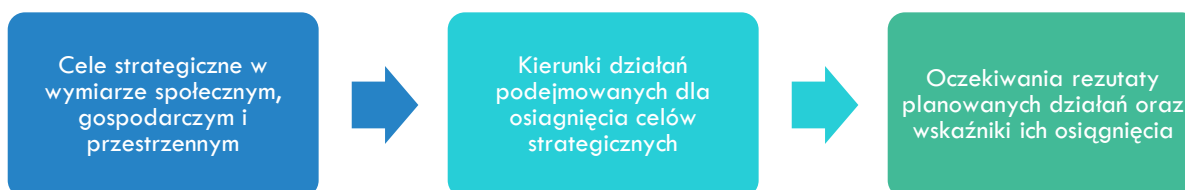
CELE STRATEGICZNE ROZWOJU W WYMIARZE SPOŁECZNYM, GOSPODARCZYM I PRZESTRZENNYM. KIERUNKI DZIAŁAŃ PODEJMOWANYCH DLA OSIĄGNIĘCIA CELÓW STRATEGICZNYCH. OCZEKIWANE WYNIKI PLANOWANYCH DZIAŁAŃ ORAZ WSKAŹNIKI ICH OSIĄGNIĘCIA

Niniejszy rozdział stanowi kluczową merytoryczną część Strategii Rozwoju Gminy Borzytuchom na lata 2023 – 2030. Przy tworzeniu koncepcji rozwoju gminy wykorzystano metodę dedukcji – założenia rozwojowe sformułowano od ogółu do szczegółu. Na podstawie Diagnozy sytuacji społecznej, gospodarczej i przestrzennej oraz badania przeprowadzonego wśród lokalnej społeczności opracowano ogólne założenia rozwojowe w formie wizji i misji. Następnie zdefiniowano cele różnego szczebla oraz docelowe kierunki działań wraz z przypisanymi miernikami.

Opracowana Diagnoza sytuacji społecznej, gospodarczej i przestrzennej stanowi podstawę do zdefiniowania części strategicznej strategii rozwoju gminy. Zgodnie z Ustawą o samorządzie gminnym, obowiązkowymi elementami każdej strategii rozwoju są: cele strategiczne, kierunki działań oraz oczekiwane mierzalne rezultaty.

Opracowując koncepcję rozwoju gminy wykorzystano doświadczenie samorządu z lat poprzednich. Uwzględniono założenia wynikające z poprzednio obowiązującej Strategii Rozwoju Gminy Borzytuchom na lata 2014 – 2020. Wyciągnięto wnioski z doświadczeń związanych z uprzednio wdrażaną koncepcją rozwoju. Założenia przeformułowano w stosunku do obecnie obowiązujących uwarunkowań oraz uzupełniono je o ekspertyzy i rekomendacje w zakresie kształtowania lokalnej polityki rozwoju.

Rysunek 0.1. Schemat opracowywania założeń strategicznych dokumentu



Źródło: opracowanie własne na podstawie Ustawy z dnia 8 marca 1990 r. o samorządzie gminnym (Dz. U. z 2023 poz. 40 ze zm.)

W Strategii Rozwoju Gminy Borzytuchom na lata 2023 – 2030 poza wyżej wymienionymi elementami ujęto również wizję rozwoju oraz misję. W celu utrzymania spójności w koncepcji rozwoju wykorzystano wizję oraz misję, które obowiązywały w ramach wcześniejszej Strategii Rozwoju Gminy Borzytuchom, czyli w latach 2014 – 2020. Zmodyfikowano je tak, aby odpowiadały wnioskowi z przeprowadzonej Diagnozy sytuacji społecznej, gospodarczej i przestrzennej.

Wizja rozwoju gminy stanowi docelowy, pożądany wizerunek gminy Borzytuchom w perspektywie długoterminowej, czyli w 2030 roku.

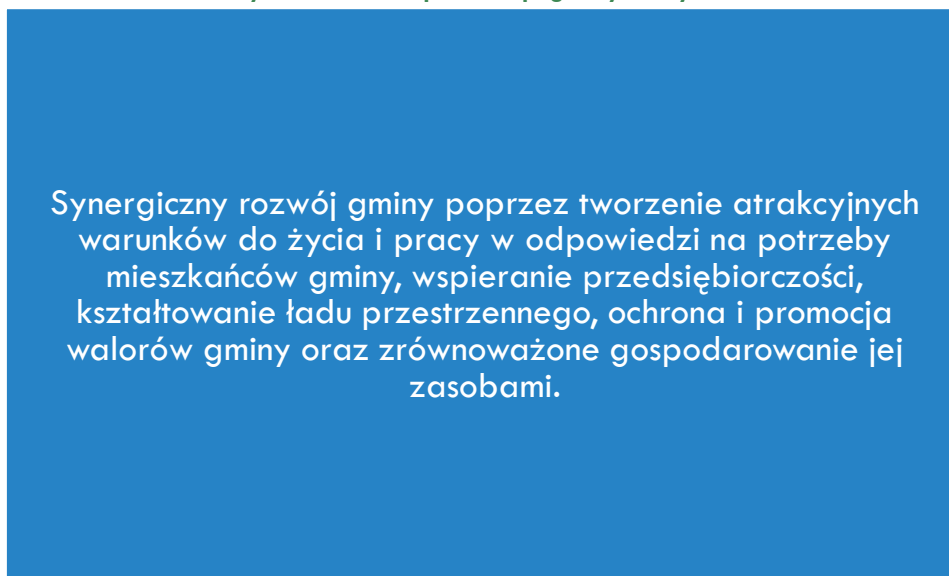
Rysunek 0.2. Wizja rozwoju gminy Borzytuchom

Gmina Borzytuchom w 2030 roku to miejsce przyjazne mieszkańcom, inwestorom i turystom. Miejsce realizacji pasji, podziwiania piękna natury w wielokulturowej krainie malowniczych lasów i jezior lobeliowych, w którym w poszanowaniu środowiska przyrodniczego rozwijają się inicjatywy gospodarcze i ekonomiczne. Charakteryzujące się dobrym stanem infrastruktury, dostępnością terytorialną i włączeniem społecznym.

Źródło: Opracowanie własne

Misja rozwoju gminy to kluczowy element Strategii określający ogólne kierunki rozwoju gminy Borzytuchom. Wskazuje ona również główne wartości gminy, którymi będzie się ona kierowała w procesie osiągnięcia stanu docelowego.

Rysunek 0.3. Misja rozwoju gminy Borzytuchom



Źródło: Opracowanie własne

Wizja oraz misja rozwoju gminy zostały rozłożone na czynniki pierwsze i zgodnie z przyjętą metodyką określania koncepcji rozwoju gminy określono cele strategiczne oraz cele operacyjne.

Cele strategiczne i operacyjne sformułowano biorąc pod uwagę zastosowany w Diagnozie podział gminy na sfery (społeczną, przestrzenną oraz gospodarczą). Każdej sferze przypisano konkretne cele rozwojowe. Z uwagi na istotność turystyki dla rozwoju gminy, wymiar gospodarczy ujmuje się przede wszystkim poprzez postrzeganie go jako przez pryzmat turystyki.

Rysunek 0.4. Cele strategiczne

Źródło: Opracowanie własne

Cele strategiczne to ogólne i długoterminowe cele rozwoju gminy, natomiast cele operacyjne określają sposób osiągnięcia celów strategicznych.

Tabela 4. Matryca założeń strategicznych

CELE STRATEGICZNE		
<p>Cel strategiczny w wymiarze społecznym:</p> <p>Wysoka jakość życia mieszkańców</p>	<p>Cel strategiczny w wymiarze gospodarczym:</p> <p>Zrównoważony rozwój gospodarczy gminy.</p>	<p>Cel strategiczny w wymiarze przestrzennym:</p> <p>Zapewnienie przestrzeni przyjaznej mieszkańcom, turystom i inwestorom poprzez poprawę stanu infrastruktury i racjonalną gospodarkę zasobami.</p>
CELE OPERACYJNE		

STRATEGIA ROZWOJU GMINY BORZYTUCHOM NA LATA 2023 - 2030

<p>Cel operacyjny 1.1.</p> <p>Wzrost jakości świadczonych usług edukacyjnych oraz kwalifikacji zawodowych</p>	<p>Cel operacyjny 2.1.</p> <p>Zwiększenie atrakcyjności inwestycyjnej i konkurencyjności gospodarczej gminy</p>	<p>Cel operacyjny 3.1.</p> <p>Rozwój i podnoszenie jakości infrastruktury technicznej</p>
<p>Cel operacyjny 1.2.</p> <p>Wzrost jakości i poprawa dostępu do usług publicznych, społecznych i zdrowotnych</p>	<p>Cel operacyjny 2.2.</p> <p>Wykorzystanie potencjału gospodarczego gminy – wspieranie branży turystycznej oraz leśnej, a także lokalnego rolnictwa</p>	<p>Cel operacyjny 3.2.</p> <p>Rozwój i podnoszenie jakości sieci komunikacyjnej gminy</p>
<p>Cel operacyjny 1.3.</p> <p>Rozwój oferty rekreacyjno-sportowej oraz wzbogacenie oferty kulturalnej i rozrywkowej kierowanej do odbiorcy masowego</p>	<p>Cel operacyjny 2.3.</p> <p>Wykorzystanie walorów środowiskowych, krajobrazowych i ekologicznych pod kątem rozwoju turystyki</p>	<p>Cel operacyjny 3.3.</p> <p>Poprawa jakości infrastruktury komunikacji interpersonalnej oraz dostępu do informacji</p>
<p>Cel operacyjny 1.4.</p> <p>Zapewnienie efektywnej pomocy społecznej i ograniczenie negatywnych zjawisk społecznych</p>	<p>Cel operacyjny 2.4.</p> <p>Rozwój kompetencji mieszkańców i ich aktywizacja na lokalnym oraz ponadlokalnym rynku pracy</p>	<p>Cel operacyjny 3.4.</p> <p>Wspieranie i rozwój odnawialnych źródeł energii oraz gospodarki niskoemisyjnej w celu poprawy efektywności energetycznej</p>
		<p>Cel operacyjny 3.5.</p> <p>Prowadzenie efektywnej polityki przestrzennej uwzględniającej potrzeby mieszkańców</p>

Źródło: Opracowanie własne

Tabela 5. Kierunki działań w obszarze "społeczeństwo"

CEL OPERACYJNY	KIERUNKI DZIAŁAŃ	OCZEKIWANE REZULTATY PLANOWANYCH DZIAŁAŃ	WSKAŹNIK OSIĄGNIĘCIA DZIAŁAŃ	WARTOŚCI DOCELOWE WSKAŹNIKÓW	ROK DOCELOWY	ŹRÓDŁO DANYCH
<p>Cel operacyjny 1.1.</p> <p>Wzrost jakości świadczonych usług edukacyjnych oraz kwalifikacji zawodowych</p>	<p>Edukacja społeczności lokalnej w zakresie ekologii.</p>	<p>Wzrost świadomości ekologicznej społeczności lokalnej.</p> <p>Wpływ na ochronę środowiska naturalnego.</p>	<p>Liczba wydarzeń/spotkań promujących zachowania ekologiczne.</p>	<p>4 spotkania / rok</p>	<p>2030</p>	<p>Urząd Gminy Borzytuchom</p>
	<p>Rozwój i promocja oferty kulturowej gminy.</p>	<p>Łatwa i intuicyjna dostępność do oferty kulturowej gminy.</p> <p>Zwiększenie zainteresowania ofertą kulturową.</p> <p>Wzrost świadomości kulturowej mieszkańców.</p>	<p>Liczba nowych wydarzeń kulturowych, zorganizowanych na terenie gminy.</p>	<p>1 wydarzenie / rok</p>	<p>2030</p>	<p>Urząd Gminy Borzytuchom</p>

STRATEGIA ROZWOJU GMINY BORZYTUCHOM NA LATA 2023 - 2030

CEL OPERACYJNY	KIERUNKI DZIAŁAŃ	OCZEKIWANE REZULTATY PLANOWANYCH DZIAŁAŃ	WSKAŹNIK OSIĄGNIĘCIA DZIAŁAŃ	WARTOŚCI DOCELOWE WSKAŹNIKÓW	ROK DOCELOWY	ŹRÓDŁO DANYCH
	Wsparcie edukacji ukierunkowanej na rozwój kompetencji kluczowych, w tym m.in. kreatywności, innowacyjności i przedsiębiorczości poprzez wzbogacenie oferty zajęć pozalekcyjnych.	Zapewnienie oferty spędzania czasu wolnego dla dzieci i młodzieży. Rozwój kompetencji i zainteresowań wśród dzieci i młodzieży.	Liczba przeprowadzonych zajęć dodatkowych dla dzieci i młodzieży.	1 spotkanie / tydzień	2030	Placówki oświatowe
	Podnoszenie efektywności kształcenia poprzez podnoszenie kompetencji kadry pedagogicznej oraz doskonalenie metod nauczania.	Poprawa kompetencji zawodowych kadry pedagogicznej.	Liczba przeprowadzonych kursów i szkoleń dla kadry pedagogicznej	1 kurs / rok	2030	Placówki oświatowe
	Rozwój inicjatyw wspierających edukację dzieci i młodzieży ze szczególnymi potrzebami.	Minimalizowanie skali problemów wychowawczych wśród dzieci i młodzieży. Zmniejszenie skali wykluczenia społecznego.	Liczba zrealizowanych inicjatyw mających na celu rozwiązywanie problemów wychowawczych dzieci i młodzieży.	2 / rok	2030	Placówki oświatowe
	Rozwój oferty w zakresie usług dotyczących podnoszenia oraz zmiany kwalifikacji zawodowych na różnych etapach życia	Wzrost oraz zmiany kompetencji zawodowych rodziców i opiekunów dzieci, a także osób długotrwale bezrobotnych. Zmniejszenie się problemu ubóstwa, w tym aktywizacja osób trwale bezrobotnych.	Liczba zrealizowanych akcji skierowanych do osób czasowo wykluczonych zawodowo, które mają na celu wzrost kompetencji zawodowych i społecznych.	1 akcja/ kwartał	2030	PUP w Bytowie

STRATEGIA ROZWOJU GMINY BORZYTUCHOM NA LATA 2023 - 2030

CEL OPERACYJNY	KIERUNKI DZIAŁAŃ	OCZEKIWANE REZULTATY PLANOWANYCH DZIAŁAŃ	WSKAŹNIK OSIĄGNIĘCIA DZIAŁAŃ	WARTOŚCI DOCELOWE WSKAŹNIKÓW	ROK DOCELOWY	ŹRÓDŁO DANYCH
Cel operacyjny 1.2. Wzrost jakości i poprawa dostępu do usług publicznych, społecznych i zdrowotnych	Współpraca z organizacjami pozarządowymi.	Rozwój świadomego społeczeństwa obywatelskiego. Dofinansowanie działalności organizacji pozarządowych. Wzrost zainteresowania mieszkańców działalnością III sektora.	Liczba podjętych działań z organizacjami pozarządowymi.	1 działanie / rok	2030	Urząd Gminy Borzytuchom
	Rozwój bazy świadczeń medycznych wraz z poprawą dostępności usług ochrony zdrowia	Wzrost dostępności do usług zdrowotnych. Wzrost jakości usług zdrowotnych. Poprawa stanu zdrowia mieszkańców gminy.	Liczba nowych rodzajów świadczeń medycznych, uprzednio niedostępnych na terenie gminy.	2	2030	Urząd Gminy Borzytuchom
	Informatyzacja usług publicznych, społecznych i zdrowotnych.	Wzrost dostępności do usług publicznych, społecznych i zdrowotnych. Wzrost zainteresowania mieszkańców sprawami gminnymi.	Liczba wdrożonych procedur zwiększających dostępność do usług społecznych i publicznych.	1 / rok	2030	Urząd Gminy Borzytuchom
	Prowadzenie działań profilaktycznych w zakresie promocji zdrowego stylu życia.	Poprawa stanu zdrowia mieszkańców gminy. Wzrost świadomości zdrowotnej społeczeństwa.	Liczba akcji edukacyjnych w zakresie promocji zdrowego stylu życia.	1 / kwartał	2030	Placówka zdrowia
	Dostosowanie miejsc świadczenia usług do osób starszych oraz osób z niepełnosprawnościami.	Poprawa dostępności budynków świadczenia usług dla osób z trudnościami.	Liczba dostosowanych budynków świadczenia usług do potrzeb osób ze szczególnymi potrzebami.	2	2030	Urząd Gminy Borzytuchom
Cel operacyjny 1.3. Rozwój oferty rekreacyjno-	Rozwój oferty kulturalnej gminy.	Intuicyjny i łatwy dostęp do oferty kulturalnej gminy.	Liczba nowych wydarzeń kulturalnych, zorganizowanych	1 wydarzenie / rok	2030	Gminna Biblioteka i Ośrodek Kultury w

STRATEGIA ROZWOJU GMINY BORZYTUCHOM NA LATA 2023 - 2030

CEL OPERACYJNY	KIERUNKI DZIAŁAŃ	OCZEKIWANE REZULTATY PLANOWANYCH DZIAŁAŃ	WSKAŹNIK OSIĄGNIĘCIA DZIAŁAŃ	WARTOŚCI DOCELOWE WSKAŹNIKÓW	ROK DOCELOWY	ŹRÓDŁO DANYCH
sportowej oraz wzbogacenie oferty kulturalnej i rozrywkowej kierowanej do odbiorcy masowego		Zwiększenie zapotrzebowania na ofertę kulturową. Wzrost świadomości kulturowej mieszkańców.	h na terenie gminy.			Borzytuchomi u
	Organizacja wydarzeń kulturalnych, bazujących na obrzędach i zwyczajach wiejskich.	Zwiększenie zapotrzebowania na lokalną ofertę kulturową. Wzrost świadomości kulturowej mieszkańców.	Liczba zorganizowanych wydarzeń promujących obrzędy i zwyczaje wiejskie	2 wydarzenia / rok	2030	Gminna Biblioteka i Ośrodek Kultury w Borzytuchomi u
	Poprawa stanu i sposobu użytkowania, a także rozbudowa miejsc rekreacji.	Wzrost dostępności do miejsc rekreacji. Stworzenie warunków do integracji społeczeństwa. Poprawa zdrowia mieszkańców gminy. Wzrost konkurencyjności turystycznej.	Liczba zmodernizowanych lub wyremontowanych obiektów rekreacyjnych	2	2030	Urząd Gminy Borzytuchom
	Tworzenie i wspieranie działalności lokalnych placówek kultury.	Zwiększenie zainteresowania mieszkańców ofertą kulturową. Usprawnienie funkcjonowania obiektów kultury.	Liczba wspartych obiektów kultury.	2	2030	Urząd Gminy Borzytuchom
Cel operacyjny 1.4. Zapewnienie efektywnej pomocy społecznej i ograniczenie negatywnych zjawisk społecznych	Wspieranie oddolnych inicjatyw.	Rozwój społeczeństwa obywatelskiego.	Liczba wspartych oddolnych inicjatyw.	2	2030	Urząd Gminy Borzytuchom
	Tworzenie grup wolontariackich, w tym aktywizacja społeczności lokalnej do pomocy.	Rozwój społeczeństwa obywatelskiego.	Liczba utworzonych grup wolontariackich.	2	2030	Gminny Ośrodek Pomocy Społecznej
	Organizacja spotkań/wydarzeń dla mieszkańców gminy zapewniających	Rozwój społeczeństwa obywatelskiego.	Liczba zorganizowanych wydarzeń w celu poprawy integracji społecznej	1 wydarzenie / kwartał	2030	Gminny Ośrodek Pomocy Społecznej

STRATEGIA ROZWOJU GMINY BORZYTUCHOM NA LATA 2023 - 2030

CEL OPERACYJNY	KIERUNKI DZIAŁAŃ	OCZEKIWANE REZULTATY PLANOWANYCH DZIAŁAŃ	WSKAŹNIK OSIĄGNIĘCIA DZIAŁAŃ	WARTOŚCI DOCELOWE WSKAŹNIKÓW	ROK DOCELOWY	ŹRÓDŁO DANYCH
	integrację społeczną					
	Tworzenie międzypokoleniowych przestrzeni publicznych.	Rozwój integracji międzypokoleniowej.	Liczba nowych miejsc międzypokoleniowych przestrzeni publicznych	2	2030	Gminny Ośrodek Pomocy Społecznej / Urząd Gminy Borzytuchom
	Wspieranie osób zagrożonych wykluczeniem społecznym poprzez instrumenty ekonomii społecznej.	Eliminacja zjawiska wykluczenia społecznego.	Liczba utworzonych podmiotów ekonomii społecznej	1	2030	Gminny Ośrodek Pomocy Społecznej / Urząd Gminy Borzytuchom

Źródło: Opracowanie własne

Tabela 6. Kierunki działań w obszarze "gospodarka"

CEL OPERACYJNY	KIERUNKI DZIAŁAŃ	OCZEKIWANE REZULTATY PLANOWANYCH DZIAŁAŃ	WSKAŹNIK OSIĄGNIĘCIA DZIAŁAŃ	WARTOŚCI DOCELOWE WSKAŹNIKÓW	ROK DOCELOWY	ŹRÓDŁO DANYCH
Cel operacyjny 2.1. Zwiększenie atrakcyjności inwestycyjnej i konkurencyjności i gospodarczej gminy	Systematyczne uzbrajanie terenów inwestycyjnych.	Wzrost konkurencyjności gospodarczej gminy. Spadek poziomu bezrobocia wśród mieszkańców. Wzrost dochodów do budżetu gminy.	Powierzchnia terenów inwestycyjnych gminy.	100 ha	2030	Urząd Gminy Borzytuchom
	Wspieranie mikro i małych przedsiębiorstw poprzez promocję ich usług.	Wzrost potencjału gospodarczego gminy. Poprawa jakości życia mieszkańców. Wzrost dochodów do budżetu gminy.	Liczba wspartych mikro i małych przedsiębiorstw.	3 / rok	2030	Urząd Gminy Borzytuchom
	Intensyfikacja działań promocyjnych gminy.	Wzrost potencjału gospodarczego gminy. Poprawa jakości życia mieszkańców. Wzrost dochodów do budżetu gminy.	Liczba zrealizowanych działań promocyjnych gminy.	1 wydarzenie / rok	2030	Urząd Gminy Borzytuchom

STRATEGIA ROZWOJU GMINY BORZYTUCHOM NA LATA 2023 - 2030

CEL OPERACYJNY	KIERUNKI DZIAŁAŃ	OCZEKIWANE REZULTATY PLANOWANYCH DZIAŁAŃ	WSKAŹNIK OSIĄGNIĘCIA DZIAŁAŃ	WARTOŚCI DOCELOWE WSKAŹNIKÓW	ROK DOCELOWY	ŹRÓDŁO DANYCH
Cel operacyjny 2.2. Wykorzystanie potencjału gospodarczego gminy – wspieranie branży turystycznej oraz leśnej, a także lokalnego rolnictwa Cel operacyjny 2.3. Wykorzystanie walorów środowiskowych, krajobrazowych i ekologicznych pod kątem rozwoju turystyki	Rozszerzenie oferty usług turystycznych i rekreacyjnych.	Wzrost atrakcyjności turystycznej gminy. Wzrost zdolności gminy do obsługi ruchu turystycznego. Wzrost dochodów do budżetu gminy. Wzrost liczby miejsc pracy sezonowej dla mieszkańców.	Liczba nowych usług turystycznych i rekreacyjnych.	1	2030	Urząd Gminy Borzytuchom
	Rozwój i modernizacja infrastruktury turystycznej i kulturowej	Wzrost atrakcyjności turystycznej gminy. Wzrost zdolności gminy do obsługi ruchu turystycznego. Wzrost dochodów do budżetu gminy. Wzrost liczby miejsc pracy sezonowej dla mieszkańców.	Liczba powstałych lub zmodernizowanych elementów infrastruktury turystycznej i kulturowej.	1	2030	Urząd Gminy Borzytuchom / Gminna Biblioteka i Ośrodek Kultury w Borzytuchomu
	Systematyczna promocja oferty turystycznej gminy.	Wzrost atrakcyjności turystycznej gminy. Wzrost dochodów do budżetu gminy.	Liczba zrealizowanych akcji promocyjnych uwzględniających ofertę turystyczną gminy.	1 akcja /rok	2030	Urząd Gminy Borzytuchom
	Zwiększenie działań uwzględniających odbiór odpadów z miejsc o dużym potencjale turystycznym.	Ochrona środowiska naturalnego. Wzrost atrakcyjności turystycznej gminy. Poprawa wartości krajobrazowych terenów rozwijających się turystycznie.	Liczba wdrożonych procedur, mających na celu zachowanie czystości na obszarach o potencjale turystycznym.	2	2030	Urząd Gminy Borzytuchom
Cel operacyjny 2.4. Rozwój kompetencji mieszkańców i ich aktywizacja na lokalnym oraz ponadlokalnym rynku pracy	Promocja lokalnych produktów i wyrobów	Wsparcie lokalnego sektora rolnego i leśnego. Wzrost dochodowości lokalnych działalności rolniczych i leśnych.	Liczba zrealizowanych akcji promocyjnych lokalnych produktów i wyrobów	2 akcje / rok	2030	Urząd Gminy Borzytuchom
	Organizacji szkoleń, kursów i warsztatów	Zwiększenie konkurencyjności	Liczba zrealizowanych wspólnych	1 szkolenie/ kwartał	2030	Urząd Gminy Borzytuchom

STRATEGIA ROZWOJU GMINY BORZYTUCHOM NA LATA 2023 - 2030

CEL OPERACYJNY	KIERUNKI DZIAŁAŃ	OCZEKIWANE REZULTATY PLANOWANYCH DZIAŁAŃ	WSKAŹNIK OSIĄGNIĘCIA DZIAŁAŃ	WARTOŚCI DOCELOWE WSKAŹNIKÓW	ROK DOCELOWY	ŹRÓDŁO DANYCH
	rozwijających kompetencje uczestników rynku pracy we współpracy z PUP	mieszkańców na rynku pracy. Ograniczanie skali bezrobocia.	szkoleń, kursów lub warsztatów z PUP.			
	Wprowadzanie atrakcyjnej polityki podatkowej dla osób rozpoczynających działalność gospodarczą.	Zwiększenie zainteresowania możliwością otwarcia działalności gospodarczej wśród mieszkańców. Ograniczanie skali bezrobocia.	Liczba mieszkańców objętych atrakcyjną polityką podatkową	1 000	2030	Urząd Gminy Borzytuchom

Źródło: Opracowanie własne

Tabela 7. Kierunki działań w obszarze "przestrzeń"

CEL OPERACYJNY	KIERUNKI DZIAŁAŃ	OCZEKIWANE REZULTATY PLANOWANYCH DZIAŁAŃ	WSKAŹNIK OSIĄGNIĘCIA DZIAŁAŃ	WARTOŚCI DOCELOWE WSKAŹNIKÓW	ROK DOCELOWY	ŹRÓDŁO DANYCH
Cel operacyjny 3.1. Rozwój i podnoszenie jakości infrastruktury technicznej	Rozwijanie sprawnej, wydajnej i zrównoważonej gospodarki wodno-ściekowej	Zwiększenie dostępności do infrastruktury wodno-ściekowej. Poprawa jakości życia mieszkańców.	Długość powstałej lub zmodernizowanej infrastruktury kanalizacyjnej i wodociągowej	15 km / rok	2030	Urząd Gminy Borzytuchom
	Rozwój sieci gazowej	Zwiększenie dostępności do infrastruktury gazowej. Poprawa jakości życia mieszkańców.	Długość powstałej infrastruktury gazowej.	5 km / rok	2030	Zakład Gazowniczy
	Budowa oświetlenia ulicznego z wykorzystaniem nowoczesnych technologii	Poprawa bezpieczeństwa na ciągach komunikacyjnych. Ograniczenie zużycia energii elektrycznej na cele oświetleniowe.	Liczba zamontowanych lub zmodernizowanych elementów oświetlenia ulicznego.	15 lamp / rok	2030	Urząd Gminy Borzytuchom
	Bezpieczeństwo przeciwpowodziowe gminy	Poprawa jakości życia mieszkańców. Poprawa bezpieczeństwa przeciwpowodziowego mieszkańców.	Długość wybudowanych lub wybudowanych wałów przeciwpowodziowych	2 km / rok	2030	PGW WP
Cel operacyjny 3.2. Rozwój i podnoszenie	Rozbudowa sieci dróg gminnych i systematyczna	Zwiększenie przepustowości dróg.	Długość powstałej lub zmodernizowanej gminnej	8 km / rok	2030	Urząd Gminy Borzytuchom

STRATEGIA ROZWOJU GMINY BORZYTUCHOM NA LATA 2023 - 2030

CEL OPERACYJNY	KIERUNKI DZIAŁAŃ	OCZEKIWANE REZULTATY PLANOWANYCH DZIAŁAŃ	WSKAŹNIK OSIĄGNIĘCIA DZIAŁAŃ	WARTOŚCI DOCELOWE WSKAŹNIKÓW	ROK DOCELOWY	ŹRÓDŁO DANYCH
jakości sieci komunikacyjnej gminy	poprawa ich stanu technicznego	<p>Poprawa stopnia wewnętrznego i zewnętrznego skomunikowania gminy.</p> <p>Wzrost dostępności komunikacyjnej mieszkańców.</p> <p>Zmniejszenie kosztów społecznych przemieszczania się mieszkańców.</p>	infrastruktury drogowej.			
	Rozwój wewnątrzgminnego transportu publicznego uwzględniającego połączenia między wszystkimi miejscowościami gminy	<p>Zwiększenie przepustowości dróg.</p> <p>Poprawa stopnia wewnętrznego i zewnętrznego skomunikowania gminy.</p> <p>Wzrost dostępności komunikacyjnej mieszkańców.</p> <p>Zmniejszenie kosztów społecznych przemieszczania się mieszkańców.</p>	Długość powstałej lub zmodernizowanej sieci wewnątrzgminnej infrastruktury drogowej	5 km / rok	2030	Urząd Gminy Borzytuchom
	Stworzenie zwartego systemu ścieżek pieszo-rollerowych ułatwiającego przemieszczanie się po terenie całej gminy	<p>Poprawa stopnia wewnętrznego i zewnętrznego skomunikowania gminy.</p> <p>Wzrost dostępności komunikacyjnej mieszkańców.</p> <p>Wzrost dostępności do atrakcji turystycznych,</p> <p>Poprawa jakości istniejących ścieżek rowerowych.</p> <p>Poprawa zdrowia i jakości życia mieszkańców.</p>	Długość wybudowanych lub zmodernizowanych ścieżek pieszo-rollerowych		30 km	2030

STRATEGIA ROZWOJU GMINY BORZYTUCHOM NA LATA 2023 - 2030

CEL OPERACYJNY	KIERUNKI DZIAŁAŃ	OCZEKIWANE REZULTATY PLANOWANYCH DZIAŁAŃ	WSKAŹNIK OSIĄGNIĘCIA DZIAŁAŃ	WARTOŚCI DOCELOWE WSKAŹNIKÓW	ROK DOCELOWY	ŹRÓDŁO DANYCH
Cel operacyjny 3.3. Poprawa jakości infrastruktury komunikacji interpersonalnej oraz dostępu do informacji	Rozbudowa infrastruktury edukacyjnej	Wzrost jakości życia mieszkańców. Poprawa jakości kształcenia. Zmniejszenie /Eliminacja zjawiska wykluczenia społecznego. Wzrost kompetencji zawodowych i społecznych dzieci i młodzieży.	Liczba wybudowanych lub zmodernizowanych placówek edukacyjnych.	1	2030	Urząd Gminy Borzytuchom
	Upowszechnianie informacji o gminie za pomocą środków masowego przekazu.	Wzrost wiedzy społeczeństwa na temat działalności gminnej.	Liczba informacji przekazanych za pomocą środków masowego przekazu	Proporcjonalnie do ilości powstających informacji	2030	Urząd Gminy Borzytuchom
	Wspieranie działalności świadczących usługi z zakresu telekomunikacji oraz Internetu	Poprawa dostępności do usług szerokopasmowych. Poprawa dostępności do usług teleinformatycznych	Ilość stacji telefonii komórkowej lub firm dostarczających Internet	1	2030	Urząd Gminy Borzytuchom
Cel operacyjny 3.4. Wspieranie i rozwój odnawialnych źródeł energii oraz gospodarki niskoemisyjnej w celu poprawy efektywności energetycznej	Rozwój gospodarki opartej na OZE poprzez wsparcie procesu wdrażania OZE w gospodarstwach indywidualnych oraz obiektach użyteczności publicznej	Ochrona zasobów gminy. Zwiększenie jakości życia mieszkańców. Zmniejszenie kosztów ekologicznych i ekonomicznych wytwarzania energii. Poprawa stanu jakości powietrza	Liczba zrealizowanych akcji promocyjnych dotyczących wykorzystania odnawialnych źródeł energii.	2 akcje / rok	2030	Urząd Gminy Borzytuchom / URE
	Termomodernizacja budynków i poprawa efektywności energetycznej budynków użyteczności publicznej	Ochrona zasobów gminy. Zwiększenie jakości życia mieszkańców. Zmniejszenie kosztów ekologicznych i ekonomicznych wytwarzania ciepła.	Liczba budynków poddanych termomodernizacji	2	2030	Urząd Gminy Borzytuchom

STRATEGIA ROZWOJU GMINY BORZYTUCHOM NA LATA 2023 - 2030

CEL OPERACYJNY	KIERUNKI DZIAŁAŃ	OCZEKIWANE REZULTATY PLANOWANYCH DZIAŁAŃ	WSKAŹNIK OSIĄGNIĘCIA DZIAŁAŃ	WARTOŚCI DOCELOWE WSKAŹNIKÓW	ROK DOCELOWY	ŹRÓDŁO DANYCH
Cel operacyjny 3.5. Prowadzenie efektywnej polityki przestrzennej uwzględniającej potrzeby mieszkańców	Rewitalizacja i zagospodarowanie miejsc zaniedbanych na cele publiczne	Wzrost potencjału turystycznego gminy. Poszerzenie oferty spędzania czasu wolnego w gminie. Poprawa jakości życia mieszkańców.	Powierzchnia objęta rewitalizacją i zagospodarowaniem	2 ha	2030	Urząd Gminy Borzytuchom
	Utrzymanie czystości i porządku w gminie	Ochrona zdrowia mieszkańców. Ochrona zasobów gminy. Zwiększenie jakości życia mieszkańców.	Masa usuniętych wyrobów zawierających azbest.	40 000 kg	2030	Urząd Gminy Borzytuchom / Baza azbestowa
	Gospodarowanie zieleni urządzonej w miejscach użyteczności publicznej.	Zwiększenie jakości życia mieszkańców. Wzrost potencjału turystycznego gminy. Ochrona środowiska naturalnego.	Liczba nowych zieleńców i miejsc wypoczynku na świeżym powietrzu.	1	2030	Urząd Gminy Borzytuchom
	Przeciwdziałanie negatywnym skutkom zmian klimatycznych (np. susze i powodzie)	Wzrost bezpieczeństwa mieszkańców. Wzmocnienie odporności gminy na zmiany klimatu.	Liczba wybudowanych lub zmodernizowanych zbiorników retencyjnych	1	2030	PGW WP / Urząd Gminy Borzytuchom

Źródło: Opracowanie własne

SYSTEM REALIZACJI STRATEGII, W TYM WYTYCZNE DO SPORZĄDZANIA DOKUMENTÓW WYKONAWCZYCH

PODMIOTY ZAANGAŻOWANE W REALIZACJĘ STRATEGII WRAZ Z PODZIAŁEM ZADAŃ

Na potrzeby systemu realizacji strategii opracowany został kompleksowy schemat jej wdrażania oparty o sformalizowaną strukturę podmiotów odpowiedzialnych za realizację dokumentu. Schemat ten zakłada wykorzystanie połączeń między podmiotami z różnych sektorów. Opiera się on na współpracy podmiotów z sektora:

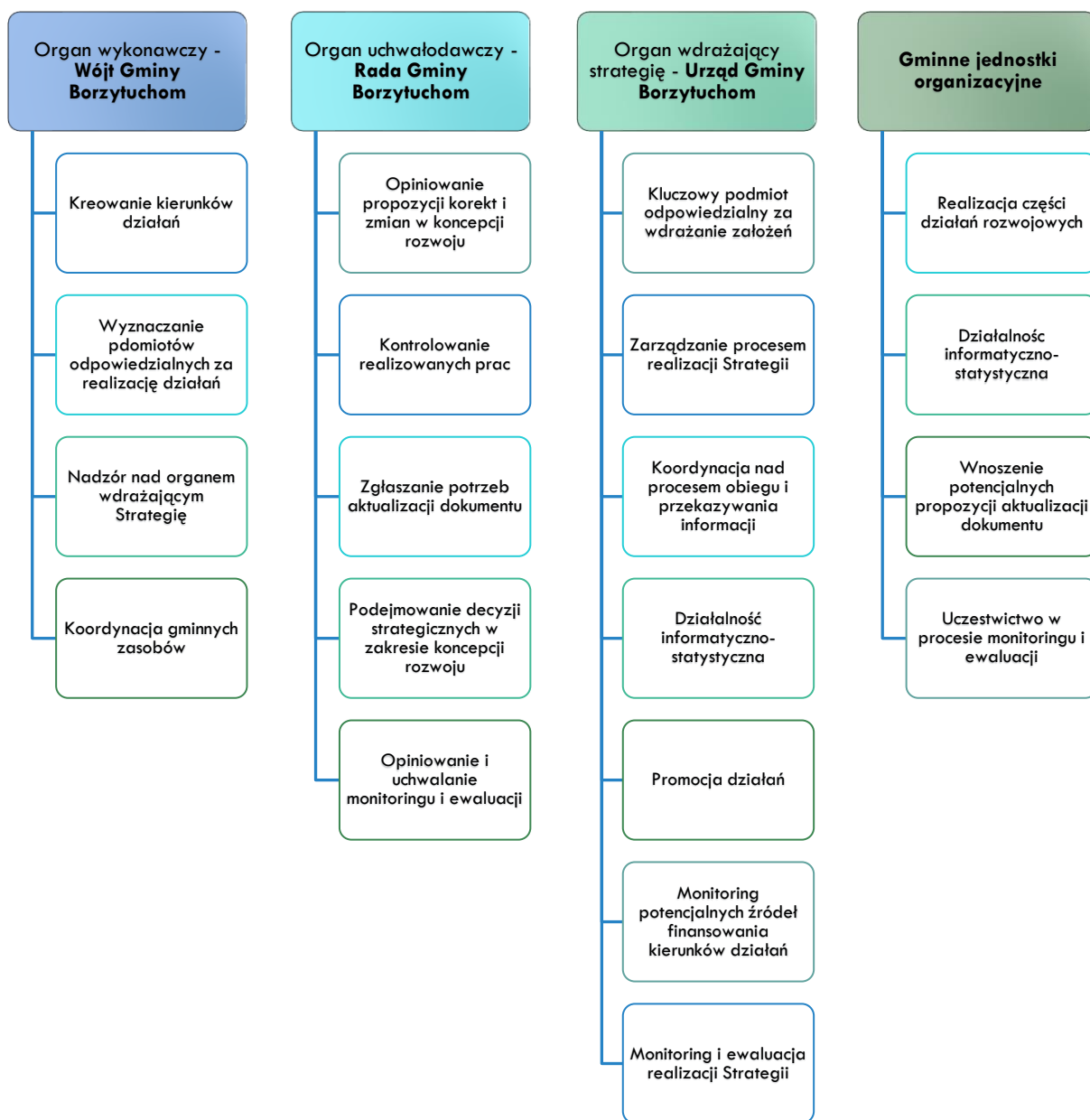
- publicznego,
- biznesowego,
- społecznego.

Działalność każdego z wymienionych wyżej sektorów bezpośrednio wpływa na sytuację w pozostałych. Wzajemne oddziaływanie jednostek i podmiotów z tego sektora zostało wykorzystane w niniejszej strategii. Umożliwiło to włączenie wiele jednostek i podmiotów do procesu wdrażania i kontroli realizacji strategii.

Za wdrażanie niniejszej strategii odpowiedzialność ponosi przede wszystkim sektor publiczny. Kluczowym organem w tej kwestii jest Urząd Gminy Borzytuchom wraz z podległymi mu jednostkami. Sektor biznesowy oraz społeczny bierze udział w procesie monitorowania oraz ewaluowania strategii.

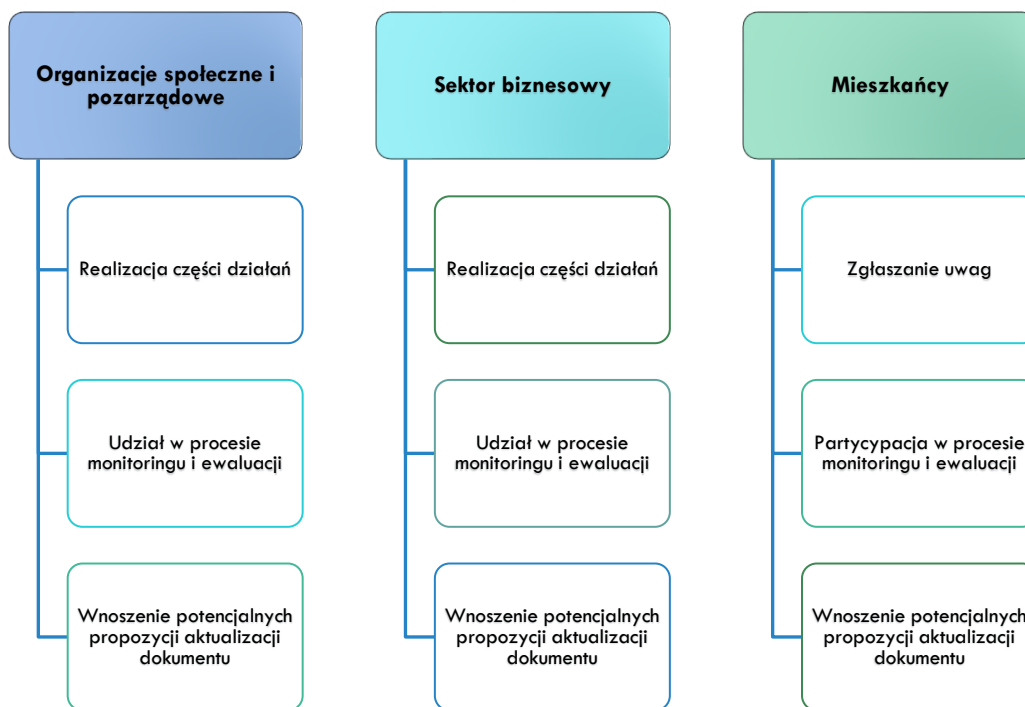
Poniżej przedstawiono schemat wdrażania strategii.

Rysunek 0.1. Schemat organizacyjny cz. 1.



Źródło: Opracowanie własne

Rysunek 0.2. Schemat organizacyjny cz. 2.



Źródło: Opracowanie własne

Zdefiniowany powyżej schemat organizacyjny powstał w oparciu o pięć wartości, które są fundamentami sprawnego wdrażania założeń wynikających ze strategii. Wartości te, będące filarami systemu realizacji strategii przedstawia poniższy rysunek.

Rysunek 0.3. Filary systemu realizacji strategii



Źródło: Opracowanie własne na podstawie: Strategia Rozwoju Gminy – Poradnik Praktyczny, Ministerstwo Funduszy i Polityki Regionalnej, 2021

WYTYCZNE DO SPORZĄDZANIA DOKUMENTÓW WYKONAWCZYCH

Gminnymi dokumentami wykonawczymi są programy i strategie określające plan działań gminy w konkretnej dziedzinie, np. w zakresie ochrony środowiska. W związku ze zmianą przepisów dotyczących kształtu strategii rozwoju jednostek samorządowych, zwrócono szczególną uwagę na adekwatność oraz aktualność dokumentów wykonawczych obowiązujących w gminie Borzytuchom. Przeanalizowano spójność założeń Strategii Rozwoju Gminy Borzytuchom na lata 2023 – 2030 z założeniami wynikającymi z dokumentów wykonawczych gminy Borzytuchom.

STRATEGIA ROZWOJU GMINY BORZYTUCHOM NA LATA 2023 - 2030

Poniższa tabela przedstawia kluczowe dokumenty wykonawcze obowiązujące obecnie w gminie Borzytuchom. Przeanalizowano ich adekwatność w odniesieniu do treści Strategii Rozwoju Gminy Borzytuchom na lata 2023 – 2030. Zdefiniowano również rekomendacje w przypadku braku spójności założeń i planów działania w zakresie opracowania danego dokumentu wykonawczego.

Tabela 8. Obowiązujące dokumenty wykonawcze w gminie Borzytuchom

Zmiana Studium Uwarunkowań i Kierunków Zagospodarowania Przestrzennego Gminy Borzytuchom
<p>Studium Uwarunkowań i Kierunków Zagospodarowania Przestrzennego Gminy Borzytuchom jest kluczowym dokumentem planistycznym obowiązującym na terenie gminy. Ostatnia aktualizacja Studium została przyjęta na podstawie Uchwały Rady Gminy Borzytuchom Nr XXIV/227/17 z dnia 31 października 2017 r.</p> <p>W ramach opracowywania niniejszej Strategii Rozwoju Gminy Borzytuchom na lata 2023 – 2030 niejednokrotnie korzystano z założeń wynikających ze Studium Uwarunkowań i Kierunków Zagospodarowania Przestrzennego Gminy Borzytuchom. Rozdział dotyczący modelu struktury funkcjonalno-przestrzennej został opracowany w oparciu o ustalenia Studium dotyczące polityki przestrzennej gminy.</p> <p>Celem nadrzędnym jest: „Wysoka jakość życia mieszkańców gminy Borzytuchom”.</p> <p>Realizacja tego celu wymaga:</p> <ul style="list-style-type: none">– traktowania ochrony środowiska jako nierozłącznej części wszystkich procesów rozwojowych,– rozwijania funkcji zgodnych z predyspozycjami środowiska oraz prowadzenia racjonalnej gospodarki jego zasobami, zwłaszcza takimi jak: woda, gleby, lasy, przestrzeń,– przeprowadzenia restrukturyzacji i modernizacji rolnictwa,– rozwoju działalności pozarolniczej na terenach wiejskich (wielofunkcyjny rozwój wsi – tworzenie miejsc pracy poza rolnictwem),– kształtowania struktury środowiskowo-funkcjonalnej w nawiązaniu do systemów ekologicznych,– zabezpieczenia szczególnych wartości przyrodniczych, kulturowych, krajobrazowych, walorów dla turystyki i rekreacji,– poprawy stanu komunikacji i infrastruktury technicznej.¹⁴ <p>Założenia Strategii Rozwoju Gminy Borzytuchom na lata 2023 – 2030 są zbieżne z założeniami Studium Uwarunkowań i Kierunków Zagospodarowania Przestrzennego Gminy Borzytuchom.</p>
Gminny Program Profilaktyki i Rozwiązywania Problemów Alkoholowych oraz Przeciwdziałania Narkomanii na rok 2022
<p>W ramach Gminnego Programu Profilaktyki i Rozwiązywania Problemów Alkoholowych oraz Przeciwdziałania Narkomanii w 2022 roku zakupiono m.in.: alkomat, który został przekazany dla Komendy Powiatowej Policji w Bytowie dla dzielnicowego Gminy Borzytuchom, rzutnik do Szkoły Podstawowej w Borzytuchomiu oraz koszulki dla przedszkolaków.</p> <p>Działania realizowane w ramach ww. Programu są spójne z założeniami Strategii Rozwoju Gminy Borzytuchom na lata 2023 – 2030.¹⁵</p>
Wieloletni Program Gospodarowania Mieszkaniowym Zasobem Gminy Borzytuchom na lata 2021-2026
<p>Prowadzone w roku 2022 działania związane z zarządzaniem zasobem gminy obejmowały w szczególności:</p> <ul style="list-style-type: none">– zapewnienie najemcom lokali podstawowych warunków mieszkaniowych,– przeprowadzanie remontów i konserwacji urzędzeń,– zawieranie umów najmu, pobieranie czynszu i opłat.¹⁶ <p>Podczas określania wizji rozwoju w Strategii Rozwoju Gminy Borzytuchom na lata 2023 – 2030 zwrócono uwagę na potrzebę stworzenia miejsca przyjaznego mieszkańcom. Konieczna jest zatem kontynuacja działań wspierających rozwój i modernizację mieszkaniowego zasobu gminy.</p>

¹⁴ Zmiana Studium Uwarunkowań i Kierunków Zagospodarowania Przestrzennego Gminy Borzytuchom

¹⁵ Raport o stanie gminy Borzytuchom za rok 2022

¹⁶ Wieloletni Program Gospodarowania Mieszkaniowym Zasobem Gminy Borzytuchom na lata 2021-2026

STRATEGIA ROZWOJU GMINY BORZYTUCHOM NA LATA 2023 - 2030

Strategia rozwiązywania problemów społecznych Gminy Borzytuchom na lata 2021- 2025

Głównym założeniem strategii jest wyrównanie szans społecznych mieszkańców gminy dzięki efektywnej współpracy wszystkich partnerów w obszarze polityki społecznej.¹⁷

Działania realizowane w ramach ww. Programu są spójne z założeniami Strategii Rozwoju Gminy Borzytuchom na lata 2023 – 2030.

Źródło: Opracowanie własne

W kwestii opracowywania lub aktualizowania dokumentów wykonawczych w gminie Borzytuchom istotne jest zwrócenie uwagi na zachowanie spójności oraz ciągłości założeń rozwojowych.

W przypadku ewentualnej aktualizacji Strategii Rozwoju Gminy Borzytuchom na lata 2023 – 2030 należy przeanalizować spójność planowanych zmian z założeniami obowiązujących dokumentów wykonawczych.

SPOSÓB MONITOROWANIA I EWALUACJI REALIZACJI STRATEGII ORAZ JEJ AKTUALIZACJI

MONITORING STRATEGII

System monitoringu niniejszej strategii został oparty na procesie systematycznego kontrolowania stopnia realizacji założeń dokumentu, czyli kierunków i celów rozwoju.

Monitoring strategii umożliwia pozyskanie pełnych informacji na temat podejmowanych działań w ramach realizacji założeń i celów określonych w ramach opracowywania dokumentu. Informacje te zostaną dostarczone zarówno jednostkom odpowiedzialnym za wdrażanie strategii, jak i również wszystkim interesariuszom. System monitorowania umożliwia również wykrycie ewentualnych nieprawidłowości we wdrażaniu dokumentu na wczesnym etapie.

Za monitoring procesu wdrażania odpowiedzialność ponosi Urząd Gminy Borzytuchom wraz z wyznaczonym do tego celu pracownikiem.

Urząd Gminy Borzytuchom do 31 maja każdego roku będzie gromadził i przetwarzał dane związane z postępowaniem wdrażania strategii.

System monitoringu opracowany został w formie zestawień wskaźników rezultatu oraz produktu. Wskaźniki rezultatu związane są z synergią efektów podejmowanych w gminie działań. Monitoring wskaźników rezultatu realizowany będzie co trzy lata. Poniższa tabela przedstawia wskaźniki rezultatu wybrane w ramach opracowywania niniejszej strategii.

Tabela 9. Wskaźniki rezultatu realizacji założeń Strategii Rozwoju Gminy Borzytuchom na lata 2023 – 2030

Mierniki osiągnięcia założeń	Jednostka miary	Jednostka odpowiedzialna za przekazanie danych	Wartość bazowa (2021/2022)	Oczekiwana wartość w 2030 roku
Dochody ogółem budżetu gminy	PLN	UG	27 195 499,81 ¹⁸	28 500 000
Wydatki ogółem budżetu gminy	PLN	UG	24 179 902,00 ¹⁹	23 000 000
Udział ludności ogółem korzystająca z instalacji wodociągowej	%	UG	96,1 ²⁰	97,0

¹⁷ Raport o stanie gminy Borzytuchom za rok 2022

¹⁸ Raport o stanie gminy Borzytuchom za rok 2022

¹⁹ Raport o stanie gminy Borzytuchom za rok 2022

²⁰ GUS

STRATEGIA ROZWOJU GMINY BORZYTUCHOM NA LATA 2023 - 2030

Mierniki osiągnięcia założeń	Jednostka miary	Jednostka odpowiedzialna za przekazanie danych	Wartość bazowa (2021/2022)	Oczekiwana wartość w 2030 roku
Udział ludności ogółem korzystająca z instalacji kanalizacyjnej	%	UG	76,5 ²¹	78,0
Liczba podmiotów gospodarki narodowej w rejestrze REGON	Sztuka	UG	331 ²²	340
Udział powierzchni objętej obowiązującymi planami zagospodarowania przestrzennego w powierzchni ogółem	%	UG	8,8 ²³	12,0
Udział bezrobotnych zarejestrowanych w liczbie ludności w wieku produkcyjnym	%	UG, PUP	5,0 ²⁴	4,7
Liczba osób korzystających ze środowiskowej pomocy społecznej na 10 tys. mieszkańców	Sztuka	UG, GOPS	841 ²⁵	840
Odpady komunalne zebrane selektywnie w relacji do ogółu odpadów komunalnych zebranych w ciągu roku	%	UG	38,6 ²⁶	39,0

Źródło: Opracowanie własne (dane BDL GUS)

Drugą grupą wskaźników wykorzystywanych w procesie monitoringu niniejszej strategii będą wskaźniki produktu. Gromadzone będą one w sposób kumulatywny za rok poprzedni, począwszy od roku 2023. Pierwsze wartości wyjściowe dla wskaźników powinny dotyczyć stanu na koniec 2023 roku i należy określić je w roku 2024. Umożliwi to poprawną ocenę efektów realizacji założeń wynikających niniejszej strategii, z zachowaniem zasad obiektywizmu i przejrzystości. Monitoring poniższych wskaźników realizowany będzie z częstotliwością roczną.

Tabela 10. Wskaźniki produktu realizacji założeń Strategii Rozwoju Gminy Borzytuchom na lata 2023 – 2030

Mierniki osiągnięcia założeń	Jednostka miary	Jednostka odpowiedzialna za przekazanie danych	Oczekiwana zmiana w 2030 roku
Wzrost jakości świadczonych usług edukacyjnych oraz kwalifikacji zawodowych			
Liczba wydarzeń/spotkań promujących zachowania ekologiczne.	sztuka	UG	wzrost
Liczba nowych wydarzeń kulturowych, zorganizowanych na terenie gminy.	sztuka	UG	wzrost
Liczba przeprowadzonych zajęć dodatkowych dla dzieci i młodzieży.	sztuka	UG, ośrodki oświaty	wzrost
Liczba przeprowadzonych kursów i szkoleń dla kadry dydaktycznej.	sztuka	UG, ośrodki oświaty	wzrost

²¹ GUS

²² GUS

²³ GUS

²⁴ GUS

²⁵ GUS

²⁶ GUS

STRATEGIA ROZWOJU GMINY BORZYTUCHOM NA LATA 2023 - 2030

Mierniki osiągnięcia założeń	Jednostka miary	Jednostka odpowiedzialna za przekazanie danych	Oczekiwana zmiana w 2030 roku
Liczba zrealizowanych inicjatyw mających na celu rozwiązywanie problemów wychowawczych dzieci i młodzieży.	sztuka	UG, ośrodki oświaty	wzrost
Liczba zrealizowanych akcji skierowanych do osób czasowo wykluczonych zawodowo, które mają na celu wzrost kompetencji zawodowych i społecznych.	sztuka	UG, ośrodki oświaty	wzrost
Wzrost jakości i poprawa dostępu do usług publicznych, społecznych i zdrowotnych			
Liczba podjętych działań z organizacjami pozarządowymi.	sztuka	UG,	wzrost
Liczba nowych rodzajów świadczeń medycznych, uprzednio niedostępnych na terenie gminy.	sztuka	UG	wzrost
Liczba wdrożonych procedur zwiększających dostępność do usług społecznych i publicznych.	sztuka	UG	wzrost
Liczba akcji edukacyjnych w zakresie promocji zdrowego stylu życia.	sztuka	UG, ośrodek zdrowia	wzrost
Liczba dostosowanych budynków świadczenia usług do potrzeb osób ze szczególnymi potrzebami.	sztuka	UG	wzrost
Rozwój oferty rekreacyjno-sportowej oraz wzbogacenie oferty kulturalnej i rozrywkowej kierowanej do odbiorcy masowego			
Liczba nowych wydarzeń kulturowych, zorganizowanych na terenie gminy.	sztuka	UG, GOK	wzrost
Liczba zorganizowanych wydarzeń promujących obrzędy i zwyczaje wiejskie	sztuka	UG, GOK	wzrost
Liczba zmodernizowanych lub wyremontowanych obiektów rekreacyjnych.	sztuka	UG	wzrost
Liczba wspartych obiektów kultury.	sztuka	UG	wzrost
Zapewnienie efektywnej pomocy społecznej i ograniczenie negatywnych zjawisk społecznych			
Liczba wspartych oddolnych inicjatyw.	sztuka	UG	wzrost
Liczba utworzonych grup wolontariackich.	sztuka	UG	wzrost
Liczba zorganizowanych wydarzeń w celu poprawy integracji społecznej.	sztuka	UG	wzrost
Liczba nowych miejsc międzypokoleniowych przestrzeni publicznych.	sztuka	UG	wzrost
Liczba utworzonych podmiotów ekonomii społecznej.	sztuka	UG, GOPS	wzrost
Zwiększenie atrakcyjności inwestycyjnej i konkurencyjności gospodarczej gminy			
Powierzchnia terenów inwestycyjnych gminy.	metry kwadratowe	UG	wzrost
Liczba wspartych mikro i małych przedsiębiorstw.	sztuka	UG, PUP	wzrost
Liczba zrealizowanych działań promocyjnych gminy.	sztuka	UG	wzrost
Wykorzystanie potencjału gospodarczego gminy – wspieranie branży turystycznej oraz leśnej, a także lokalnego rolnictwa			
Wykorzystanie walorów środowiskowych, krajobrazowych i ekologicznych pod kątem rozwoju turystyki			

STRATEGIA ROZWOJU GMINY BORZYTUCHOM NA LATA 2023 - 2030

Mierniki osiągnięcia założeń	Jednostka miary	Jednostka odpowiedzialna za przekazanie danych	Oczekiwana zmiana w 2030 roku
Liczba nowych usług turystycznych i rekreacyjnych.	sztuka	UG, CIT	wzrost
Liczba powstałych lub zmodernizowanych elementów infrastruktury turystycznej i kulturowej.	sztuka	UG, CIT	wzrost
Liczba zrealizowanych akcji promocyjnych uwzględniających ofertę turystyczną gminy.	sztuka	UG, CIT	wzrost
Liczba wdrożonych procedur, mających na celu zachowanie czystości na obszarach o potencjale turystycznym.	sztuka	UG, CIT	wzrost
Rozwój kompetencji mieszkańców i ich aktywizacja na lokalnym oraz ponadlokalnym rynku pracy			
Liczba zrealizowanych akcji promocyjnych lokalnych produktów i wyrobów.	sztuka	UG	wzrost
Liczba zrealizowanych wspólnych szkoleń, kursów lub warsztatów z PUP.	sztuka	UG, PUP	wzrost
Liczba mieszkańców objętych atrakcyjną polityką podatkową.	sztuka	UG	wzrost
Rozwój i podnoszenie jakości infrastruktury technicznej			
Długość powstałej lub zmodernizowanej infrastruktury kanalizacyjnej i wodociągowej.	metry	UG, operatorzy infrastruktury	wzrost
Długość powstałej infrastruktury gazowej.	metry	UG, operatorzy infrastruktury	wzrost
Liczba zamontowanych lub zmodernizowanych elementów oświetlenia ulicznego.	sztuka	UG	wzrost
Długość wybudowanych lub wybudowanych wałów przeciwpowodziowych	metry	UG, PGW WP	wzrost
Rozwój i podnoszenie jakości sieci komunikacyjnej gminy			
Długość powstałej lub zmodernizowanej gminnej infrastruktury drogowej.	metry	UG, zarządcy dróg	wzrost
Długość powstałej lub zmodernizowanej sieci wewnątrzgminnej infrastruktury drogowej.	metry	UG, zarządcy dróg	wzrost
Długość wybudowanych lub zmodernizowanych ścieżek pieszo-rowerowych	metry	UG, zarządcy dróg	wzrost
Poprawa jakości infrastruktury komunikacji interpersonalnej oraz dostępu do informacji			
Liczba wybudowanych lub zmodernizowanych placówek edukacyjnych.	sztuka	UG	wzrost
Liczba informacji przekazanych za pomocą środków masowego przekazu.	sztuka	UG	wzrost
Ilość stacji telefonii komórkowej lub firm dostarczających Internet	sztuka	UG	wzrost
Wspieranie i rozwój odnawialnych źródeł energii oraz gospodarki niskoemisyjnej w celu poprawy efektywności energetycznej			
Liczba zrealizowanych akcji promocyjnych dotyczących wykorzystania odnawialnych źródeł energii.	sztuka	UG	wzrost
Liczba budynków poddanych termomodernizacji	sztuka	UG	wzrost
Prowadzenie efektywnej polityki przestrzennej uwzględniającej potrzeby mieszkańców			
Powierzchnia objęta rewitalizacją i zagospodarowaniem	metry kwadratowe	UG	wzrost

Mierniki osiągnięcia założeń	Jednostka miary	Jednostka odpowiedzialna za przekazanie danych	Oczekiwana zmiana w 2030 roku
Masa usuniętych wyrobów zawierających azbest.	kilogramy	UG	wzrost
Liczba nowych zieleńców i miejsc wypoczynku na świeżym powietrzu.	sztuka	UG	wzrost
Liczba wybudowanych lub zmodernizowanych zbiorników retencyjnych.	sztuka	UG, PGW WP	wzrost

Źródło: Opracowanie własne

EWALUACJA STRATEGII

Ewaluacja – podobnie jak monitoring – pozwala na nadzorowanie procesu realizacji założeń Strategii. Stanowi ona skuteczne narzędzie nadzoru nad realizacją założeń Strategii. W trakcie przeprowadzania ewaluacji sprawdzana jest również poprawność merytoryczna i formalna dokumentu.

Podczas wdrażania w życie zapisów niniejszej strategii przeprowadzone zostaną trzy ewaluacje:

- ewaluacja przed realizacją strategii (ex-ante),
- ewaluacja w trakcie realizowania strategii (mid-term),
- ewaluacja po zrealizowaniu niniejszej strategii (ex-post).

Ewaluacja oparta jest o analizę czterech podstawowych elementów: trafności, skuteczności, efektywności oraz spójności.

Rysunek 0.4. Kryteria ewaluacji



Źródło: Ustawa o zasadach prowadzenia polityki rozwoju, art. 10

Ewaluacja nie tylko pozwala ocenić postęp w realizacji poszczególnych założeń strategicznych, ale również pozwala na analizę i ocenę wpływu podejmowanych działań na sytuację gminy w różnych obszarach. Rezultatem ewaluacji będzie uzyskanie potwierdzenia (lub jego brak), że niniejsza strategia realizowana jest zgodnie z ustalonymi założeniami.

Efektom przeprowadzonej ewaluacji mogą być rekomendacje w zakresie korekt do dokumentu strategicznego. Wszelkie korekty strategii powinny zostać przeprowadzone zgodnie ze schematem zawartym w podrozdziale „Aktualizacja Strategii”.

Wśród narzędzi ewaluacji mid-term oraz ex-post wyróżnia się zestawienia monitoringowe oraz badania ankietowe.

Rysunek 0.5. Narzędzia ewaluacji mid-term i ex-post

Źródło: Opracowanie własne

Za przeprowadzenie badań ewaluacyjnych odpowiedzialny jest Urząd Gminy w Borzytuchom wraz z wyznaczonym wewnętrznym Koordynatorem, czyli pracownikiem urzędu.

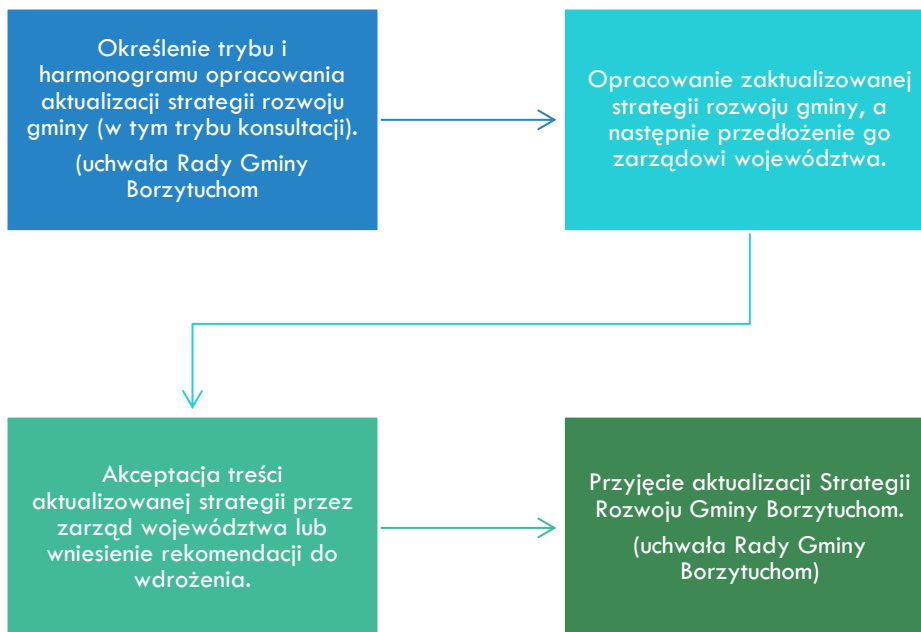
Raporty z ewaluacji niniejszej strategii powinny zostać przeprowadzone w roku 2027 oraz 2031 (z uwzględnieniem danych za rok 2026 oraz 2030).

AKTUALIZACJA STRATEGII

Aktualizacja niniejszej strategii powinna mieć miejsce w momencie wystąpienia istotnych czynników, które nie były brane pod uwagę w pierwotnej wersji dokumentu. Strategia powinna również zostać zaktualizowana w przypadku zmiany założeń strategii rozwoju województwa, które spowodują brak spójności z niniejszym dokumentem.

Bieżąca kontrola strategii odbywa się za pomocą monitoringu i ewaluacji. W przypadku stwierdzenia konieczności wprowadzenia jakichkolwiek zmian w strukturze dokumentu należy podstępować zgonie z niżej wymienionymi krokami.

Rysunek 0.6. Schemat aktualizacji Strategii Rozwoju Gminy Borzytuchom na lata 2023 – 2030



Źródło: Opracowanie własne na podstawie Art. 10f. Ustawy z dnia 8 marca 1990 r. o samorządzie gminnym

RAMY FINANSOWE I ŹRÓDŁA FINANSOWANIA

Władze samorządowe gminy Borzytuchom realizują budżet w oparciu o różne formy jego finansowania. Jest on oparty o dochody własne gminy, subwencję ogólną, dotacje celowe z budżetu państwa oraz zewnętrzne źródła finansowania.

Na poniższym rysunku wskazano potencjale źródła finansowania przedsięwzięć ujętych w Strategii Rozwoju Gminy Borzytuchom na lata 2023 – 2030. Nie jest to zamknięty katalog źródeł finansowania. Gmina na bieżąco monitoruje fundusze zewnętrzne i w przypadku pojawienia się nowych możliwości będzie starać się o ich pozyskanie.

STRATEGIA ROZWOJU GMINY BORZYTUCHOM NA LATA 2023 - 2030

Rysunek 0.1. Potencjałe źródła finansowania przedsięwzięć ujętych w Strategii Rozwoju Gminy Borzytuchom na lata 2023 – 2030



Źródło: Opracowanie własne

Strategia Rozwoju Gminy Borzytuchom na lata 2023 – 2030 realizowana będzie przy wykorzystaniu planów inwestycyjnych gminy, które zostały opracowane w ramach dokumentu pn. Wieloletnia Prognoza Finansowa (WPF). Dokument ten zawiera szczegółowy kosztorys i harmonogram przedsięwzięć zaplanowanych do realizacji w krótkoterminowej perspektywie (najczęściej kilkuletniej). Do każdego z zaplanowanych do realizacji przedsięwzięć opracowywany jest również montaż finansowy, na podstawie którego dane zadanie jest finansowane.

Na dzień 31 grudnia 2022 roku budżet Gminy Borzytuchom zamknął się planowanym deficytem budżetowym w kwocie 3 150 538,14 zł stanowiącym różnicę między planem dochodów a planem wydatków. Dochody budżetu Gminy w 2022 roku wyniosły 27 195 499,81 zł, a ich realizacja stanowiła 92,27% planu wynoszącego 29 472 959,70 zł. W strukturze dochodów znaczący udział odgrywają dochody bieżące, które w 2022 roku zostały wykonane na poziomie 26 010 266,50 zł, tj. w 97,59% w stosunku do planu wynoszącego 26 652 096,24 zł. Dochody majątkowe Gminy Borzytuchom w 2022 roku zostały wykonane na poziomie 1 185 233,31 zł, tj. w 42,02% w stosunku do planu wynoszącego 2 820 863,46 zł. Wydatki budżetu Gminy w 2022 roku wyniosły 27 231 323,23 zł, a ich realizacja wyniosła 83,47% planu wynoszącego 32 623 497,84 zł.²⁷

Gmina realizuje politykę finansową, która w dużej mierze pozwala zaspokajać rosnące potrzeby lokalnych społeczności. Należy jednak podkreślić, że pomimo intensywnej działalności gmina kieruje się przede wszystkim zasadą racjonalności i proporcjonalności podejmowanych działań do spodziewanych efektów.

STRATEGIA ROZWOJU GMINY BORZYTUCHOM NA LATA 2023 - 2030

Gminę charakteryzuje stabilność finansowa. Na dzień 31.12.2022r. zadłużenie gminy wynosiło 1 800 000,00 zł. Zadłużenie gminy w 2022 roku zmniejszyło się o kwotę 460.000,00 zł., co stanowi 20%.²⁸

Ramy finansowe niniejszej strategii zawierają potencjalne źródła finansowania zdefiniowanych kierunków działań. Kierunki działań zaplanowane do realizacji zostaną sfinansowane w stopniu, który umożliwi warunki finansowe gmin.

²⁸ Raport o stanie gminy Borzytuchom za rok 2022

Tabela 11. Potencjalne źródła finansowania kierunków działań Strategii Rozwoju Gminy Borzytuchom na lata 2023 – 2030

cele strategiczne / cele operacyjne	środki własne Gminy	budżet państwa	Programy między narodowe Komisji i Europejskiej	budżet Starostwa Powiatowego	kapitał prywatny	partnerstwo prywatno-publiczne	Fundusze Europejskie dla Pomorza 2021 - 2027	Rządowy Fundusz Inwestycji i Lokalnych i Program Inwestycji i Strategicznych	Krajowy Plan Odbudowy	POIŚ + FENKS, POIR + FEN G, POW ER + FERS , POP C + FER C , PRO W	NFO ŚiGW	Fundus z Dróg Samorządowych	Narodowy Instytut Kultury i Narodowy Instytut Wolności	Fundusze Norweskie i EOG
Wysoka jakość życia mieszkańców														
Wzrost jakości świadczonych usług edukacyjnych oraz kwalifikacji zawodowych	✓	✓		✓	✓	✓	✓		✓	✓			✓	✓
Wzrost jakości i poprawa dostępu do usług publicznych, społecznych i zdrowotnych	✓	✓				✓	✓	✓	✓	✓	✓		✓	✓
Rozwój oferty rekreacyjno-sportowej oraz wzbogacenie oferty kulturalnej i rozrywkowej kierowanej do odbiorcy masowego	✓	✓					✓	✓	✓	✓			✓	✓
Zapewnienie efektywnej pomocy społecznej i ograniczenie negatywnych zjawisk społecznych	✓	✓		✓	✓	✓	✓		✓	✓			✓	✓
Zrównoważony rozwój gospodarczy gminy														
Zwiększenie atrakcyjności inwestycyjnej i konkurencyjności gospodarczej gminy	✓	✓		✓	✓	✓	✓	✓	✓	✓				
Wykorzystanie potencjału gospodarczego gminy – wspieranie branży turystycznej oraz leśnej, a także lokalnego rolnictwa	✓	✓		✓	✓	✓	✓		✓	✓				
Wykorzystanie walorów środowiskowych , krajobrazowych i ekologicznych pod kątem rozwoju turystyki	✓	✓		✓	✓	✓	✓		✓	✓				
Rozwój kompetencji mieszkańców i ich aktywizacja na lokalnym oraz ponadlokalnym rynku pracy	✓	✓			✓	✓	✓		✓	✓	✓			
Zapewnienie przestrzeni przyjaznej mieszkańcom, turystom i inwestorom poprzez poprawę stanu infrastruktury i racjonalną gospodarkę zasobami.														
Rozwój i podnoszenie jakości	✓	✓		✓		✓	✓	✓	✓	✓	✓	✓		✓

STRATEGIA ROZWOJU GMINY BORZYTUCHOM NA LATA 2023 - 2030

cele strategiczne / cele operacyjne	środki własne Gminy	budżet państwa	Programy między narodowe Komisji Europejskiej	budżet Starostwa Powiatowego	kapitał prywatny	partnerstwo prywatno-publiczne	Fundusze Europejskie dla Pomorza 2021 - 2027	Rządowy Fundusz Inwestycji i Lokalnych i Program Inwestycji i Strategicznych	Krajowy Plan Odbudowy	POIiŚ + FEnI KS, POIR + FEN G, POW ER + FERS , POP C + FER C , PRO W	NFO ŚiGW	Fundusze Samorządowych	Narodowy Instytut Kultury i Narodowy Instytut Wolności	Fundusze Norweskie i EOG
infrastruktury technicznej														
Rozwój i podnoszenie jakości sieci komunikacyjnej gminy	✓	✓	✓			✓	✓	✓	✓	✓	✓			✓
Poprawa jakości infrastruktury komunikacji interpersonalnej oraz dostępu do informacji	✓	✓	✓	✓		✓	✓	✓	✓	✓	✓	✓		✓
Wspieranie i rozwój odnawialnych źródeł energii oraz gospodarki niskoemisyjnej w celu poprawy efektywności energetycznej	✓	✓	✓	✓	✓	✓	✓	✓	✓	✓	✓	✓		✓
Prowadzenie efektywnej polityki przestrzennej uwzględniającej potrzeby mieszkańców	✓	✓	✓	✓		✓	✓	✓	✓	✓	✓	✓		✓

Źródło: Opracowanie własne

ZAŁĄCZNIK NR 1 PLAN FINANSOWY WDROŻENIA STRATEGII

	Zadania:	Koszty [zł]
Cel strategiczny I: Wysoka jakość życia mieszkańców	Działania informacyjne mające na celu zwiększenie świadomości ekologicznej mieszkańców (edukacja w szkołach, ulotki, pogadanki, materiały edukacyjne w ramach festynów)	0,00
	Zapewnienie jakości edukacyjnej: szkolenia dla młodzieży i dorosłych	0,00
	Organizacja kursów i szkoleń dla kadry pedagogicznej poszerzającej kompetencje zawodowe	200 000,00
	Rozwój edukacji alternatywnej	0,00
	Organizacja kursów, szkoleń, pogadanek na temat trudności wychowawczych i radzenia sobie z nimi	0,00
	Współpraca oraz stwarzanie warunków organizacyjnych do działania organizacji pozarządowych	0,00
	Rozwój bazy świadczeń medycznych wraz z poprawą dostępności usług ochrony zdrowia	420 000,00
	Wdrażanie rozwiązań teleinformatycznych w świadczeniu usług publicznych, społecznych i zdrowotnych	0,00
	Organizacja i wspieranie inicjatyw kulturalnych, wydarzeń, koncertów, przedstawień	350 000,00
	Prowadzenie Gminnej Biblioteki i Ośrodka Kultury w Borzytuchomiu	500 000,00
	Stwarzanie warunków do rozwoju inicjatyw oddolnych	0,00
	Stwarzanie warunków do prowadzenia wolontariatu	0,00
	Dostosowanie miejsc świadczenia usług do osób starszych oraz osób z niepełnosprawnościami	100 000,00
	Stwarzanie warunków do funkcjonowania organizacji zrzeszających mieszkańców	1000 000,00
	Tworzenie międzypokoleniowych przestrzeni publicznych	0,00
Prowadzenie szkoleń, warsztatów, pogadanek odnośnie alkoholu, narkotyków , przemocy i wykluczenia społecznego	180 000,00	
Cel strategiczny II: Zrównoważony rozwój gospodarczy gminy	Systematyczne uzbrajanie terenów inwestycyjnych.	5 000000,00
	Wykorzystanie programów Urzędów Pracy w zakresie robót publicznych, staży i doposażenia stanowisk pracy dla przedsiębiorców oraz na dofinansowania rozpoczęcie działalności gospodarczej	100 000,00
	Udogodnienia dla przedsiębiorców zachęcające do założenia działalności	100 000,00
	Promocja gminy jako terenu inwestycyjnego i jej potencjału gospodarczego	300 000,00
	Rozszerzenie oferty turystycznej i noclegowej w celu wydłużenia sezonu turystycznego	0,00
	Promocja oferty turystycznej gminy.	0,00
	Utrzymanie ładu w przestrzeni publicznej	60 000,00

STRATEGIA ROZWOJU GMINY BORZYTUCHOM NA LATA 2023 - 2030

	Zadania:	Koszty [zł]
	Odbiór odpadów z terenów turystycznych w częstotliwości odpowiadającej zapotrzebowaniu w sezonie turystycznym	0,00
	Promowanie lokalnych produktów i wyrobów	0,00
	Organizacji szkoleń, kursów i warsztatów rozwijających kompetencje uczestników rynku pracy we współpracy z PUP	0,00
	Szkolenia dla bezrobotnych	0,00
	Kursy zawodowe dla młodzieży i dorosłych	0,00
Cel strategiczny III:	Rozwijanie sprawnej, wydajnej i zrównoważonej gospodarki wodno-ściekowej	500 000,00
Zapewnienie przestrzeni przyjaznej mieszkańcom, turystom i inwestorom poprzez poprawę stanu infrastruktury i racjonalną gospodarkę zasobami	Modernizacja stacji uzdatniania wody w miejscowości Borzytuchom – poprawa jakości uzdatniania wody, zwiększenie przepustowości i zapewnienie bezawaryjnej ciągłości wody przeznaczonej do picia mieszkańcom miejscowości Borzytuchom, a także umożliwiającej bieżące podłączanie do sieci wodociągowej nowych mieszkańców	2 800 000,00
	Uporządkowanie gospodarki wodno-ściekowej na terenie gminy Borzytuchom – ochrona obszarów cennych przyrodniczo	8 720 000,00
	Budowa sieci gazowej	300 000,00
	Budowa oświetlenia ulicznego z wykorzystaniem nowoczesnych technologii	1 310 520,00
	Rozbudowa sieci dróg gminnych i systematyczna poprawa ich stanu technicznego	6 140 190,00
	Zapewnienie połączeń komunikacyjnych pomiędzy wszystkimi miejscowościami w Gminie Borzytuchom	1 000 000,00
	Systematyczne utrzymywanie czystości i porządku na drogach publicznych	70 000,00
	Realizacja głównych rowerowych sieci transportowych na terenie MOF Bytów zgodnych z RPS w zakresie mobilności poprzez budowę trasy Świętkowo-Borzytuchom-Jutrzenka	6 411 777,80
	Modernizacja, budowa i utrzymanie obiektów sportowych i rekreacyjnych	140 000,00
	Rewitalizacja i zagospodarowanie miejsc zaniedbanych na cele publiczne	0,00
	Dostęp do szerokopasmowego Internetu / światłowód	0,00
	Zwiększenie zasięgu sieci komórkowych	0,00
	Pobudzenie inwestycji w OZE	1000000,00
	Termomodernizacja budynku urzędu Gminy Borzytuchom wraz z budynkiem Gminnego Ośrodka Pomocy Społecznej	1 576 666,70
	Zadbanie o walory turystyczne (nowe nasadzenia, bieżące utrzymanie czystości terenów publicznych, itp.)	50 000,00
	Usuwanie azbestu z terenu gminy	280 000,00
	Racjonalna gospodarka odpadami i ulepszanie systemu zbierania odpadów	763 000,00
Usuwanie odpadów z folii rolniczych, sitki i sznurka do owijania balotów, opakowań po nawozach i typu Big Bag z terenu gminy	25 000,00	
Poprawa świadomości społecznej w temacie ochrony środowiska (segregacji odpadów, palenie odpadami w piecach, likwidacja nieszczelnych szamb, itp.)	0,00	

STRATEGIA ROZWOJU GMINY BORZYTUCHOM NA LATA 2023 - 2030

	Zadania:	Koszty [zł]
	Ochrona zasobów naturalnych gminy	200 000,00
		=39 597 154,50

SPIS TABEL

Tabela 1. Analiza SWOT.....	6
Tabela 2. Funkcje pełnione przez zwarte struktury funkcjonalno-przestrzenne gminy Borzytuchom	26
Tabela 3. Korelacja założeń strategicznych Strategii Rozwoju Województwa Pomorskiego 2030 oraz Strategii Rozwoju Gminy Borzytuchom na lata 2023 – 2030.....	33
Tabela 4. Matryca założeń strategicznych	41
Tabela 5. Kierunki działań w obszarze "społeczeństwo"	42
Tabela 6. Kierunki działań w obszarze "gospodarka"	46
Tabela 7. Kierunki działań w obszarze "przestrzeń"	48
Tabela 8. Obowiązujące dokumenty wykonawcze w gminie Borzytuchom.....	55
Tabela 9. Wskaźniki rezultatu realizacji założeń Strategii Rozwoju Gminy Borzytuchom na lata 2023 – 2030...	56
Tabela 10. Wskaźniki produktu realizacji założeń Strategii Rozwoju Gminy Borzytuchom na lata 2023 – 2030	57
Tabela 11. Potencjalne źródła finansowania kierunków działań Strategii Rozwoju Gminy Borzytuchom na lata 2023 – 2030.....	65

SPIS RYSUNKÓW

Rysunek 1. Położenie gminy Borzytuchom w powiecie bytowskim	10
Rysunek 2. Obręby ewidencyjne w gminie Borzytuchom	11
Rysunek 3. Subregiony województwa pomorskiego	11
Rysunek 4. Obszary chronione w gminie Borzytuchom	12
Rysunek 5. Korytarz ekologiczny przebiegający przez gminę Borzytuchom	14
Rysunek 6. Przestrzenne uwarunkowania kulturowe w gminie Borzytuchom.....	16
Rysunek 7. Model struktury funkcjonalno-przestrzennej gminy Borzytuchom.....	17
Rysunek 8. Mapa zagrożenia powodziowego – Całkowite zniszczenie wału przeciwpowodziowego	19
Rysunek 10. Mapa ryzyka powodziowego 1%.....	20
Rysunek 11. Dominujące funkcje gminy	24
Rysunek 12. Kierunki rozwoju gminy Borzytuchom.....	28
Rysunek 13. Wyrys ze Studium Uwarunkowań i Kierunków Zagospodarowania Przestrzennego Gminy Borzytuchom	29
Rysunek 14. Wyrys ze Studium Uwarunkowań i Kierunków Zagospodarowania Przestrzennego Gminy Borzytuchom	30
Rysunek 15. Główne elementy Strategii Rozwoju Województwa Pomorskiego 2030	32
Rysunek 16. Cele strategiczne Strategii Rozwoju Województwa Pomorskiego 2030.....	33
Rysunek 17. Kategorie obszarów strategicznej interwencji.....	35
Rysunek 18. Obszary strategicznej interwencji na terenie województwa pomorskiego.....	36
Rysunek 19. Schemat opracowywania założeń strategicznych dokumentu	39
Rysunek 20. Wizja rozwoju gminy Borzytuchom	39
Rysunek 21. Misja rozwoju gminy Borzytuchom.....	41
Rysunek 22. Cele strategiczne.....	41

STRATEGIA ROZWOJU GMINY BORZYTUCHOM NA LATA 2023 - 2030

Rysunek 23. Schemat organizacyjny cz. 1.....	53
Rysunek 24. Schemat organizacyjny cz. 2.....	54
Rysunek 25. Filary systemu realizacji strategii	54
Rysunek 26. Kryteria ewaluacji.....	60
Rysunek 27. Narzędzia ewaluacji mid-term i ex-post	61
Rysunek 28. Schemat aktualizacji Strategii Rozwoju Gminy Borzytuchom na lata 2023 – 2030.....	62
Rysunek 29. Potencjale źródła finansowania przedsięwzięć ujętych w Strategii Rozwoju Gminy Borzytuchom na lata 2023 – 2030	63